



**„LÄÄNE-HARJUMAA TOIMIV
KOOSTÖÖVÕRGUSTIK“
PROJEKTUURINGU ARUANNE**

TALLINN

2011

Sisukord	1
1. Sissejuhatus.....	3
2. Hetkeolukorra ülevaade	4
3. Küsitluse läbiviimine	7
4. Küsitlustulemused.....	7
4.1 Vastajate profiil.....	7
4.2 Informeeritus ja info liikumine	9
4.3 Suhtlemine	11
4.4 Info koostöö kohta	13
4.5 Suhtlemine erinevate osapoolte vahel.....	15
4.6 Vajadused.....	17
5. Küsitlustulemuste analüüs	18
6. Järeldused ja soovitused.....	23
7. Kasutatud materjalid	25
Lisad:.....	27

1. Sissejuhatus

Käesolev uuring on valminud MTÜ Kodukant Harjumaa tellimusel projekti „Lääne-Harjumaa toimiv koostöövõrgustik“ tegevusena. Projekti rahastas Kodanikuühiskonna Sihtkapital ning kutsuti ellu kogukonna kaasamiseks piirkonna arengu kavandamise ja elluviimise alljärgnevate alameesmärkide kaudu:

- toimiv koostöö kogukonna erinevate MTÜ-de ja külavanemate vahel ka laiemalt kui ühe omavalitsuse piires ja koostöö KOV-idega volikogu tasandil.

- 2009.aastal valitud uued volikogu liikmed on teadlikumad sellest, milliseid avalikke teenuseid MTÜ-d on võimelised pakkuma koostöös kogukondadega.

- volikogu liikmed on informeeritumad MTÜ-de ja külavanemate tegevusest ning on motiveeritud kaasama kogukondasid piirkonna arengusse ja ostma neilt teenuseid.

- MTÜ-d ja külavanemad teevad ühisprojekte koos naaberomavalitsuste MTÜ-de ja külavanematega ning pakutakse ühiselt teenuseid.

- selgitada välja, millised erinevused on Tallinna lähivaldade (Saue, Saku, Kiili, Harku) ja ääremaa valdade (Keila, Vasalemma, Nissi, Kernu, Padise) omavalitsustel suhtlemisel MTÜ-de ja külavanematega ning need kajastada projekti käigus koostatud uuringus.

Projekti sihtpiirkonna moodustasid 9 Lääne-Harjumaa valda – Saue, Saku, Kiili, Harku, Keila, Vasalemma, Nissi, Kernu ja Padise. Projektipartneriteks ning kaasrahastajateks olid piirkonna LEADER tegevusgrupid Nelja Valla Kogu ning Lääne-Harju Koostöökogu. Uuringu aluseks olev küsitlus viidi piirkonna volikogu liikmete, kodanikuühenduste ning külavanemate seas läbi projekti juht Helen Haabi korraldamisel ning uuringuraport koostati OÜ Vesterra poolt.

2. Hetkeolukorra ülevaade

Uuritava piirkonna moodustab 9 valda (viirutatud ala Joonisel 1). Piirkonna 9 omavalitsust juhivad 13-21 liikmelised volikogud. Harjumaa Ettevõtlus- ja Arenduskeskuse poolt 2008. aastal koostatud ning jooksvalt täiendatava Lääne-Harjumaa mittetulundusühingute ja sihtasutuse andmebaasi kohaselt tegutseb käesoleva projekti sihtpiirkonnas ligi 400 ühendust.



Joonis 1. Projekti sihtpiirkonna omavalitsused

Kohaliku omavalitsuse korralduse seaduse kohaselt rajaneb kohalik omavalitsus muuhulgas põhimõttel, et valla- ja linnaelanikel on õigus osaleda kohaliku omavalitsuse teostamisel. Täpsem õiguslik regulatsioon selle kohta, kas ja kuidas kodanikuühendusi ja külavanemaid kohaliku omavalitsuse õigustloovasse tegevusse kaasata, puudub ning halvimal juhul saavad elanikud oma osalemisõigust realiseerida vaid volikogu valimise kaudu. Siiski annab õigusruum küllaldaselt võimalusi tõhusaks (avalike huvide väljaselgitamine ja esindamine, avalike teenuste delegeerimine jne) ja igakülgeks koostööks volikogude ning kodanikuühenduste vahel, eeldusel, et selleks on olemas mõlemapoolsed kompetentsid ja tahe. Valitsusasutuste kaasamisalast tegevust

mõjutavadki peamiselt viis laiemat kriteeriumit – hoiakud, väärtused; reeglid ja tavad; oskused ja teadmised; ressursid; organisatsiooniline keskkond (Unt, 2010).

Pealinna läheduses tegutsevaid kodanikuühendusi iseloomustavad teatud erisused, nii võib välja tuua asjaolu, et majandustegevuse kontsentreerumine Tallinnasse ja Harjumaale pidurdas kiire majanduskasvuga aastatel mõnevõrra siinset mittetulundustegevust, teatud kogukondades võib täheldada ka nõrgemat kogukondlikku identiteeti. Siiski on piirkonna mittetulundusühendusi uurides välja selgitatud hulk tugevusi, mis loovad head eeldused koostööks otsustusorganitega, vastavas uuringus toodi väga sageli organisatsiooni tugevuse ja ka võimalusena välja **häid suhteid kohaliku omavalitsusega**, mis näitab, et organisatsiooni usaldatakse. Häid suhteid kohaliku omavalitsusega mainisid enim juba mõnda aega tegutsenud ühendused, mis on ka arusaadav- ennast on jõutud juba tõestada. Võimalust arenguks nähti ka suuremas **koostöös ja kogemuste vahetamises** teiste nii sama piirkonna kui ka piirkonnast väljaspool asuvate organisatsioonidega. Senini toimub ühenduste vaheline koostöö pigem kaootiliselt ning leiti, et seda ei ole piisavalt. Osalenud ühendused pidasid üldjuhul oma suhteid kohalike omavalitsustega suures osas heaks ning mitmetel juhtudel toodi välja vastastikune koostöö. Selleks, et kohalik omavalitsus näeks ühenduses partnerit, peab ühendus ennast tõestama ning selle nimel ka aktiivselt tööd tegema.

Seoseid kohalike omavalitsustega nähti põhiliselt neljas valdkonnas:

- **Omavalitsus tagab ühenduste projektidele kaasfinantseeringud**

Senini on ühendused saanud omavalitsuse poolset kaasfinantseeringut pigem kergesti ning on ka ühendusi, kes ütlevad, et kaasfinantseeringut saadi nii palju kui vaja oli ja küsiti.

- **Omavalitsus toetab ühendusi läbi teadmiste ja olemasolevate spetsialistide**

Ühendustel on võimalik küsida kohaliku omavalitsuse spetsialistide abi erinevates küsimustes, kuid kõige sagedasemini toodi välja konsultatsioonid ehitusspetsialistiga.

- **Ühenduse ja omavalitsuste jaoks olulisi tegevusi ja objekte kajastatakse omavalitsuse arengukavas**

Paljude ühenduste jaoks on oluline olnud kohaliku omavalitsuse poolne nõusolek kajastada olulisi tegevusi ja objekte ka omavalitsuse arengukavas, mis on ühenduste jaoks oluline rahastuse seisukohast erinevates fondides.

- Ühenduse kulude katmine

Mitmete ühenduste puhul katavad kohalikud omavalitsused ühenduse mingeid konkreetseid kulusid- ruumide rent, rahvamaja juhataja palk, kommunaalkulud, tegevustoetus vms.

Soovituseks märgiti, et regulaarsed (kasvõi kord aastas vaid) **kohtumised omavalitsuse esindajate ning ühenduste vahel** võiksid avaldada positiivset mõju omavahelisele koostööle ning ka teiste valdade praktika on näidanud nende kohtumiste efektiivsust ja positiivset mõju (Kodanikuühenduste hetkeseis, 2009).

Üheks spetsiifiliseks koostöövaldkonnaks kohalike omavalitsuste ja kodanikuühenduste vahel on avalike teenuste delegeerimine. Avalike teenuste osutamine soodsaimatel tingimustel on samuti üheks kohaliku omavalitsuse toimimise seadusjärgsetest printsiipidest ning teatud tingimustel võib soodsaimaks osutada just koostöö kohaliku kodanikuühendusega. Teenuste delegeerimise kontekstis ollakse KOV ja MTÜ-de senise koostööga mõlemalt poolt üldiselt rahul. Omavalitsustes eeldatakse, et MTÜ delegeerimisküpsuse tagab järkjärguline areng. MTÜ-de praktika on näidanud, et teenuse delegeerimine vähegi suuremale ühendusele eeldab vähemalt üht palgalist kohta ja üldisemalt eeldab võimalust hoida mõistlikku tasakaalu vabatahtlikkuse ja palgatöö vahel. Delegeerimist takistavad probleemid. KOV seisukohalt on probleemiks eelkõige ühenduste vähene haldussuutlikkus ja teenuse delegeerimise järgse koostöö järjepidevuse katkemise oht, lisaks (sobiva) MTÜ puudumine piirkonnas. MTÜ seisukohalt on probleemiks see, et omavalitsused ei näe mittetulundusühendustel rolli oluliste avalike teenuste pakkujatena st nad ei näe seost delegeerimise ja olemasolevate avalike teenuste pakkumise kulude ja kvaliteedi suhte parandamise vahel (Harjumaa mittetulundusühenduste, 2008). Siinkohal võib täheldada, et valdavalt langevad teenuste delegeerimist kirjeldava olukorra karakteristikud Harjumaal kokku üldisemate trendidega kogu Eestis - KOV ja teenuseid osutava ühenduse suhted valdavalt usalduslikud, kuid siiski ühepoolsed ning see takistab ladusat koostööd ja teenuste arendamist. Usaldussuhetele vaatamata käsitletakse MTÜsid ja nende tegevusi kui midagi eemalseisvat ning liialt rõhutatakse barjääre omavahelises koostöös, kuigi teenuse eest jääb vastutama ikkagi tellija. Nii näevad KOVd ühenduste kui partnerite rolli liialt tehniliselt ja bürokraatlikult ning käsitlevad omaalgatuslikke MTÜsid sageli kui võimalust lahendada teisejärgulisi ülesandeid. Kuigi sisult kalduvad KOV ja

kodanikeühenduste suhted partnerluse suunas, rakendatakse delegeerimisel sageli konkurentsiolekorra reegleid. Siit on tingitud paljud suhete asümmeetria probleemid, mis ei tulene tihti osapoolte tegelikest kavatsustest. (Praxis, 2009). Sellest tulenevalt on Praxise eksperdid soovitanud omavalitsustel käsitleda kodanikeühendusi olulise partnerina ja kavandada oma arengukavas neile senisest olulisemat rolli KOV suutlikkuse arendamisel (Praxis, 2009).

3. Küsitluse läbiviimine

Küsitluse läbiviimiseks koostati projektitoimkonna (projektijuht, LEADER-tegevusgruppide juhid) poolt projekti eesmärkidele vastav ankeetküsitluse vorm (Lisa 1). Küsitluses kajastatud teemad olid alljärgnevad: informeeritus ja info liikumine, suhtlemine, info koostöö kohta, suhtlemine erinevate osapoolte vahel ning vajadused. Kokku oli küsimustikus 38 nii kinnist kui avatud küsimust, valdavalt oli tegemist kinniste ja etteantud vastusevariantidega küsimustega. Vastajad vastasid küsimustikele kirjalikult, projektimeeskond korraldas info ning ankeetküsitluse vormide levitamise sihtpiirkonnas. Enamikes piirkonna vallavolikogudes toimus projekti ning küsitluse tutvustamine, kodanikuühendustele ning külavanematele küsitlusvormide levitamiseks kasutati otsekontakte ning olemasolevaid andmebaase kontaktandmetega. Lisaks ankeetküsitluse kaudu kogutud peamiselt kvantitatiivsetele andmetele koguti kvalitatiivseid lisaandmeid projekti raames läbiviidud koolitustel (koolitusprogramm lisatud) toimunud arutelude käigus.

4. Küsitlustulemused

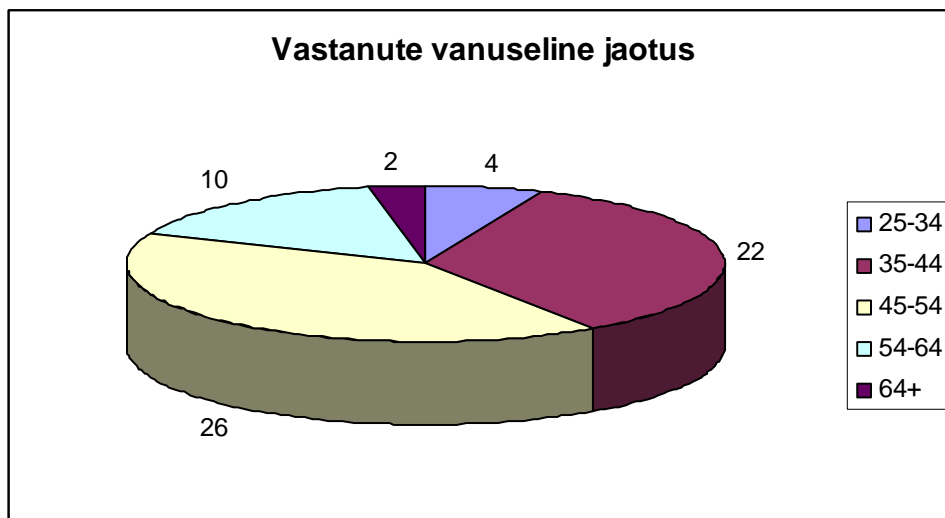
4.1 Vastajate profiil

Kokku täitis edastatud ankeedi 64 vastajat. Neist 21 olid üheaegselt nii mõne vallavolikogu liikmed kui kuulusid mõnda kodanikuühendusse. Volikogude liikmeid, kes ei olnud tegevad mõne mittetulundusühingu juures, oli 11. Enamik vastajatest – 30 – olid mittetulundusühingute esindajad ning külavanemaid oli vastajate seas 2. Seega jagunes esindatus avaliku võimu esindajate ning kolmanda sektori küllaltl võrdsest. Vastajate geograafiline jaotus seevastu oli palju ebahühtlasem, vastavalt tabelile 1.

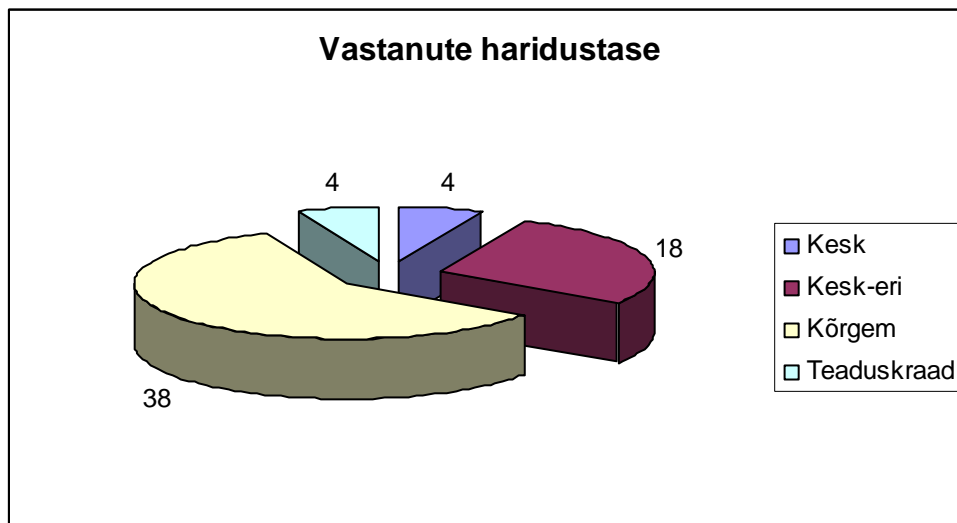
Vald	Vastajaid kokku	Volikogu liikmed	MTÜ-d/ Külavanemad	Volikogu + MTÜ
Saku vald	19	5	7	7
Harku vald	16	3	7	6
Keila vald	8	1	5	2
Vasalemma vald	6	2	2	2
Padise vald	5	-	4	1
Nissi vald	5	-	3	2
Saue vald	3	-	3	-
Kiili vald	1	-	1	-
Kernu vald	1	-	1	-

Tabel 1. Vastajate jaotus sihtpiirkonna valdade lõikes

Sooliselt jaotusid vastajalt peaaegu võrdselt, 31 vastajatest olid mehed ning 33 naised (küsimus 2). Vastanute jaotust vanuse ning haridustaseme järgi illustreerivad graafikud 1 ja 2 (küsimused 3 ja 4).



Graafik 1. Vastanute vanuseline jaotus



Graafik 2. Vastanute haridustase

Mittetulundussektoris tegutsevatel vastajatel paluti määrata, mitme MTÜ liikmed nad on (küsimus 5). Ilmnes, et enamus st 54% kuulusid 2-3 mittetulundusühingusse, ligi kolmandik (33%) olid ühe mittetulundusühingu liikmed ning 13% olid seotud enama kui kolme kodanikuühendusega. Vastanud külavanemad märkisid ka oma külavanemana tegutsemise perioodi, üks vastanud külavanematest oli tegutsenud 1-2 aastat ning teine enam kui 5 aastat.

Vastanud volikogu liikmetest 40% olid valituks osutunud esimest korda, 22% olid volikogu liikmed teist korda ning 38% osalesid volikogu töös kolmandal või enamal valimisperioodil (küsimus 6). Pooled volinikest vastanutest olid kaasatud ühe volikogu komisjoni töösse, 37% kuulusid kahte komisjoni ning 13 ei kuulunud ühtegi komisjoni (küsimus 7).

4.2 Informeeritus ja info liikumine

Kodanikuühenduste esindajatel paluti anda hinnang, kuivõrd on nad kursis oma koduvalla volikogu tööga (küsimus 9). Osutus, et kursis ollakse küllaltki hästi, 71% vastanutest kinnitasid, et nad on või pigem on volikogu tööga kursis. Osaliselt võib see olla seletatav ka asjaoluga, et vastanute seas oli palju neid, kes üheaegselt olid volikogu ning ka mõne mittetulundusühingu liikmed. Antud küsimuse juures anti vastajatele

võimalus välja tuua, missugusest infot kodanikuühendused valdadelt vajavad. Siinkohal nimetati kõige sagedamini arenguga seotud küsimusi – arengukavad- ja strateegiad ning planeeringud. Väga oluliseks peeti ka seda, et vallast saaks infot erinevate toetusvõimaluste kohta.

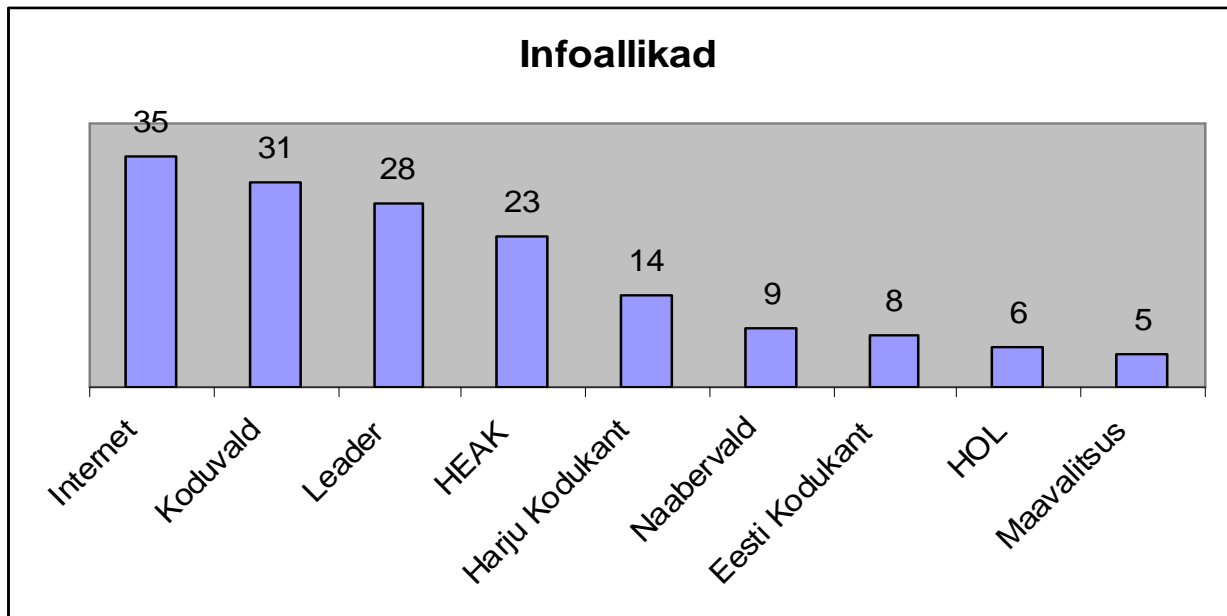
Volikogu liikmetest vastajad pidid määratlema, kuivõrd teadsid nad enne volikogu liikmeks valitus osutumiste avaliku halduse põhimõtteid, st kohaliku omavalitsuse ülesannetest kohaliku omavalitsuse korralduse seaduse järgi (küsimus 10). 62% vastanutest andsid siinkohal positiivse hinnangu (jah – 43% ja pigem jah - 19%). 35% vastanutest arvasid, et nad pigem ei olnud teadlikud kohaliku omavalitsuse ülesannetest ning 3%, et nad ei olnud teadlikud.

Küsimusest, kus paluti märkida, kas vastaja koduvallas on infoliste (e-posti nimekirju), kuhu on kaasatud kodanikuühendused, külavanemad, kogukonna aktivistid (küsimus 11), anti valdavalt positiivne tagasiside – 57% vastanutest (sh 36% jah ning 21% pigem jah). Negatiivse vastuse (pigem ei – 16; ei – 10%) andsid 25% vastanutest ning 17% vastasid, et nad ei tea, kas niisugused infolistid eksisteerivad. Seejuures 63% positiivse vastuse andnutest leidsid, et tegemist on kahepoolse infovahetusega, oodatud on ka tagasiside ning 37% iseloomustati infolistide otstarvet kui info jagamist valla poolt kogukonnale.

Seevastu info liikumist kodanikuühendustelt volikogu liikmeteni ei hinnatud niivõrd positiivselt (küsimus 12). Volikogu liikmetele suunatud küsimusele, kas liikmed saavad informatsiooni kodanikuühendust ja/või külavanemate tegevuse kohta oma koduvallas, vastas jaatavalt 53% (jah – 22%, pigem jah – 31%) ning eitavalt 47% (ei – 13%, pigem ei – 34%).

Vastajail paluti hinnata, kas nad saavad infot kodanikeühenduste tegevuse, seadusandluse jms kohta üle-eestiliselt (küsimus 13). Siinkohal kinnitasid ligi pooled (53%) vastajatest, et nad saavad või pigem saavad sedalaadi infot ning teine pool (47%), et ei saa. Kõige enam hangiti infot kodanikuühenduste tegevuse kohta internetist (35 vastajat) või saadi koduvallast (31 vastajat). Enamlevinud infoallikatena märgi veel LEADER-tegevusgruppe (28 juhul) ning Harjumaa Ettevõtlus- ja Arenduskeskus ehk HEAK (23 juhul). Vähem äramärkimist leidsid Kodukant Harjumaa (14), naaberomavalitsus (9),

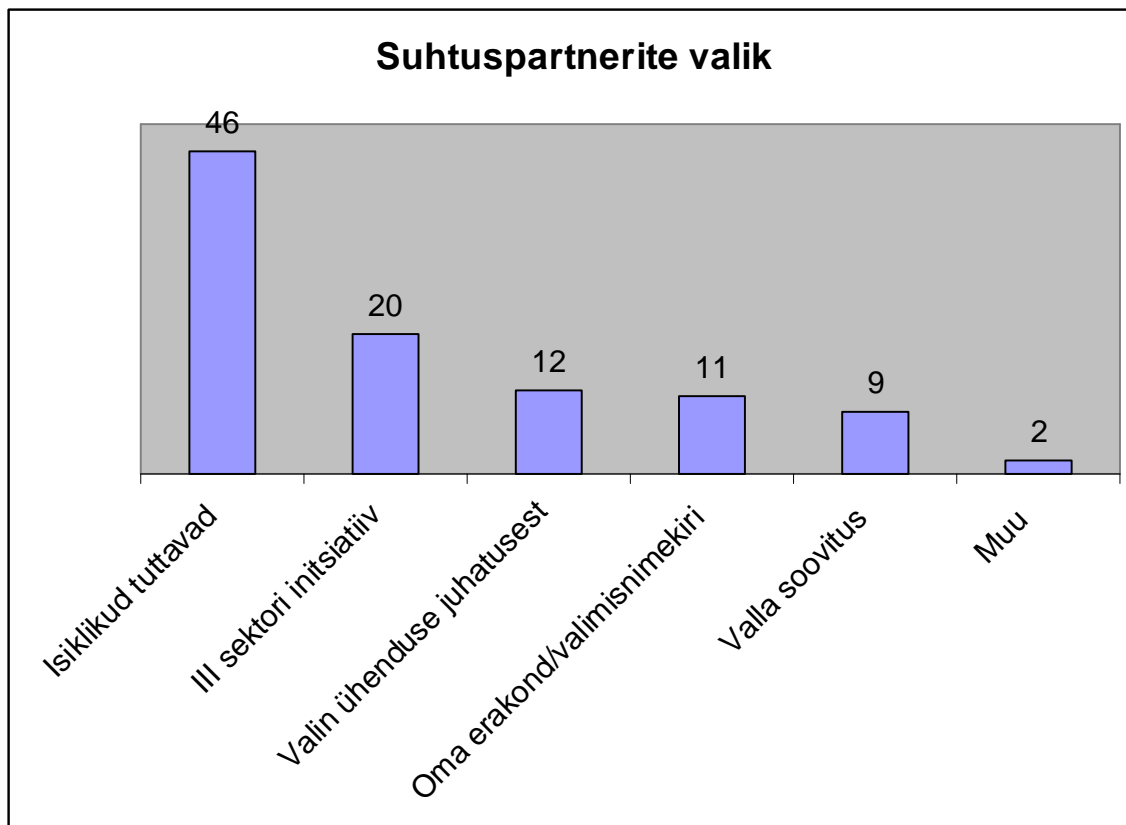
MTÜ Liikumine Kodukant kui üle-eestiline organisatsioon (8), Harjumaa Omavalitsuste Liit (6) ning Maavalitsus (5) (küsimus 14) . Infoallikate kasutussagedust illustreerib Graafik 3.



Graafik 3. Infoallikate kasutus

4.3 Suhtlemine

Teine küsimusteplokk oli seotud suhtlusalase informatsiooniga. Esmalt paluti vastajatel märkida, kas nad suhtlevad oma koduvallas kogukonnaga, sealhulgas mittetulundusühingute ning külavanematega (küsimus 15). Siinkohal kinnitas valdav enamus st 84% seesuguse suhtluse olemasolu, eitavalt vastas 16% (sh ei - 5%, pigem ei – 11%). Järgnevalt paluti hinnata, kas kogukond, üksikisikud ja MTÜ-d pöörduvad oma probleemidega vastanute poole (küsimus 16). Ka siinkohal olid ülekaalus jaatavad vastused – kokku 79% (sh jah - 34% ja pigem jah - 45%), eitavalt vastas 21 % (sh ei - 5% ja pigem ei – 16%). Järgnevalt iseloomustasid vastajad oma eelistusi suhtluspartnerite valikul kogukonnaliikmetega suhtlemisel (küsimus 17). Ilmnes, et peamiselt eelistatakse suhelda oma isiklike tuttavatega (46 juhul), suhtluspartnerite valikud illustreerib Graafik 4.



Graafik 4. Suhtluspartnerite valik.

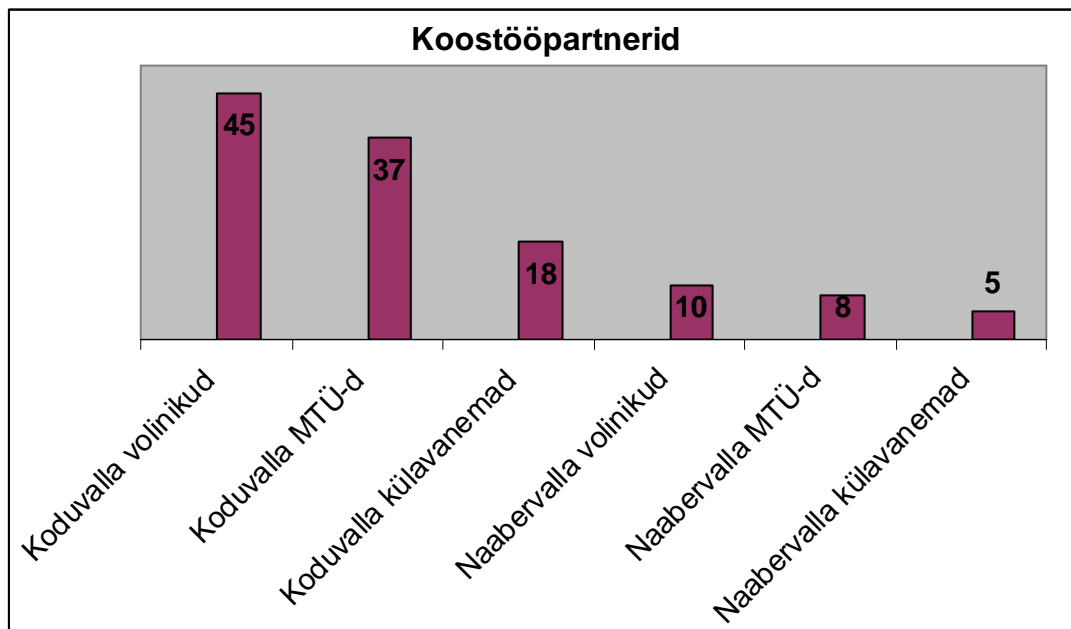
Vastajatel paluti hinnata, kas nende arvates on nende koduvallas kohaliku omavalitsuse töös probleeme või kitsaskohti, mis takistavad suhtlemist (küsimus 18). Üle poolte vastanuist st 58% leidis, et probleeme ei ole (sh 14%- ei ja 44%- pigem ei), kuid 42% siiski kinnitasid probleemide olemasolu (sh 26%- pigem jah; 16% - jah). Vastanutel oli võimalus ka probleeme loetleda ning enamasti oldi kriitilised volikogu liikmete suhtes. Märkiti, et nad ei ole kompetentsed, lähtuvad isiklikest või poliitilisest huvidest ega tunne huvi piirkonna arengu vastu. Küsimusele selle kohta, milliste partneritega (volikogu liige, MTÜ juhatuse liige, külavanem, kogukonna aktivist) on suhtlemine kõige keerulisem (küsimus 19), valdav enamus ei vastanud. Kokku vastas küsimusele 7 isikut, kellest 5 pidas keeruliseks suhtlemist kogukonna aktivistidega ning 2 volikogu liikmetega.

4.4 Info koostöö kohta

Vastajatel paluti hinnata, kas kogukond, kodanikuühendused ja külavanemad väljastpoolt volikogu ja vallavalitsust on kaasatud volikogu töösse, eelnõude algatamisse ja menetlusse vastajate koduvallas (küsimus 20). Siinkohal olid enamuses vastajad, kes leidsid, et kogukond jne ei ole otsustusprotsessidesse kaasatud – 59% (sh 20% - ei ja 39%-pigem ei). 41% vastanutest leidis, et kogukonda kaasatakse volikogu töösse (sh 28% - pigem jah ning 13%-jah). Vastajad, kes hindasid, et kodanikuühendusi kaasatakse otsuste tegemisse said välja tuua, mis vormis kaasamine toimub. Enamik vastajaid märkis, et kasutusel on üheaegselt kaasamine volikogu komisjonide töösse ning osalemine eraldi ümarlaua töös (11 vastajat), 9 juhul kasutati vaid eraldi ümarlaua vormi ning 4 juhul vaid kaasamist volikogu komisjonide töösse.

Järgnevalt sooviti välja selgitada, kas kodanikuühiskonna kaasamine töösse on toimunud vallavalitsuse ja volikogu initsiatiivil (küsimus 21). Enam kui pooled st 58% vastanutest hindasid, et kaasamine ei toimunud avaliku võimu initsiatiivil (31% - pigem ei; 27% -ei), neid, kes arvasid, et kaasamine on toimunud vallavalitsuse ja volikogu initsiatiivil oli 44% vastanutest (38% - pigem jah; 4% - jah).

Eraldi küsimus (küsimus 22) oli suunatud vaid volikogu liikmetele - kas volikogu liikmed isiklikult kaasavad oma volikogu liikme töös kodanikuühendusi ja külavanemaid väljastpoolt volikogu ja vallavalitsust? Ligi kolmveerand volinikest (72%), kinnitas, et kaasavad kodanikuühendusi ja külavanemaid oma töösse (50% -pigem jah; 22% - jah). Neid, kes arvasid end kolmandat sektorit oma töösse mitte kaasavat oli 28% (19% - pigem ei; 9% - ei). Neid, kes kinnitasid, et tegelevad kaasamisega, paluti hinnata ka kaasamistegevuse sagedust. Valdav enamuse (19 vastajat) kaasasid kodanikuühendusi sõltuvalt teemast, regulaarset kaasamist märgiti kahel ning väga harva kaasamist samuti kahel korral. Kui vastajatel paluti nimetada oma peamised koostööpartnerid (küsimus 23), siis selgus, et koostööd tehakse peamiselt oma koduvalla volikogu liikmete (45 vastajat) ning kodanikuühendustega (37). Vastanute koostööpartnerite jaotust illustreerib Graafik 5.



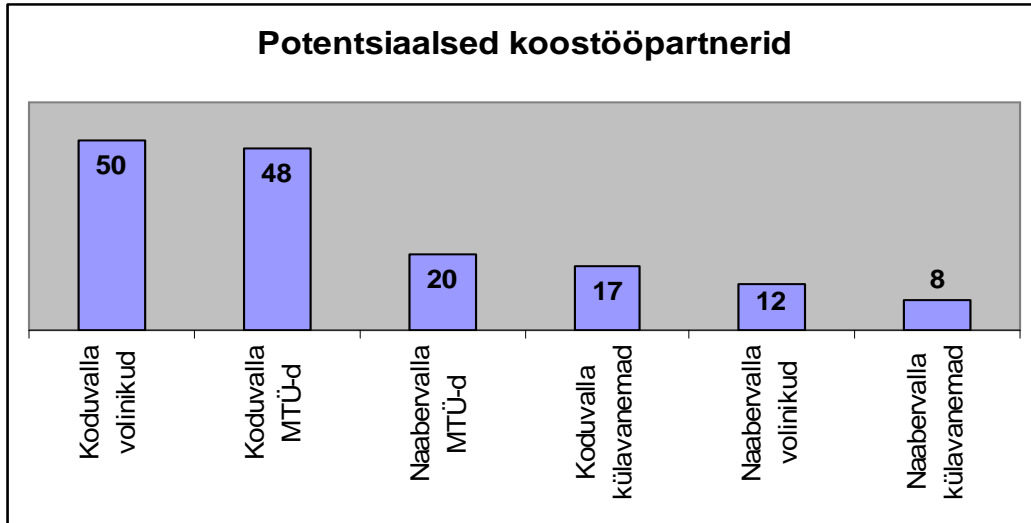
Graafik 5. Koostööpartnerid

Küsimusest (24), kas vastajate koduvallas on eestkosteorganisatsioone, selgus, et 45% vastajad teadsid oma koduvallas eestkosteorganisatsioonide olemasolust (36% - jah; 9% pigem jah), veerand (25%) vastajatest ei osanud sellele küsimusele vastata ning 30% vastanutest arvasid, et nende koduvallas eestkosteorganisatsioone ei ole (16%-ei; 14%-pigem ei). Küsimus 25 puudutas teenuste sisseostmist kogukonnast ning ilmnis, et suur osa vastanutest – 36% - ei tea, kas kogukonnast ostetakse. 33% arvasid, et teenuseid ei osteta (20% - pigem ei; 13% - ei) ning 31% vastaja kinnitusel osteti kogukonnast avalikke teenuseid (20% - jah; 11% - pigem jah)

26. küsimuse puhul oli tegemist kvalitatiivse avatud küsimusega – milliste valla arengu kitsaskohtade arendamisele saab kodanikuühenduste ja külanemate kaasamine kõige paremini kaasa aidata ning milline võiks olla nende roll probleemide lahendamisel? Nagu ka teiste küsimuste puhul, kus ei olnud vastusevariante ette antud, ei vastanud sellele küsimusele kõik küsitluses osalenud, oma hinnangu andis 37 vastajat. Eelkõige toodi välja seda, et kohalikud kodanikuühendused saavad vahendada konkreetse kogukonna arvamusi ja seisukohti ning vajadust kaasa rääkida omavalitsuse arengut puudutavates küsimustes. Kõigi vastanute seisukohad antud küsimuses on kajastatud loetelus uuringu aruande Lisas 2.

Kui vastanutel paluti märkida, kas neil on kogemusi ühisprojektidest, kus osalevad kodanikuühendused ja külanemad (küsimus 27), siis ilmnis, et enamusel st 59%

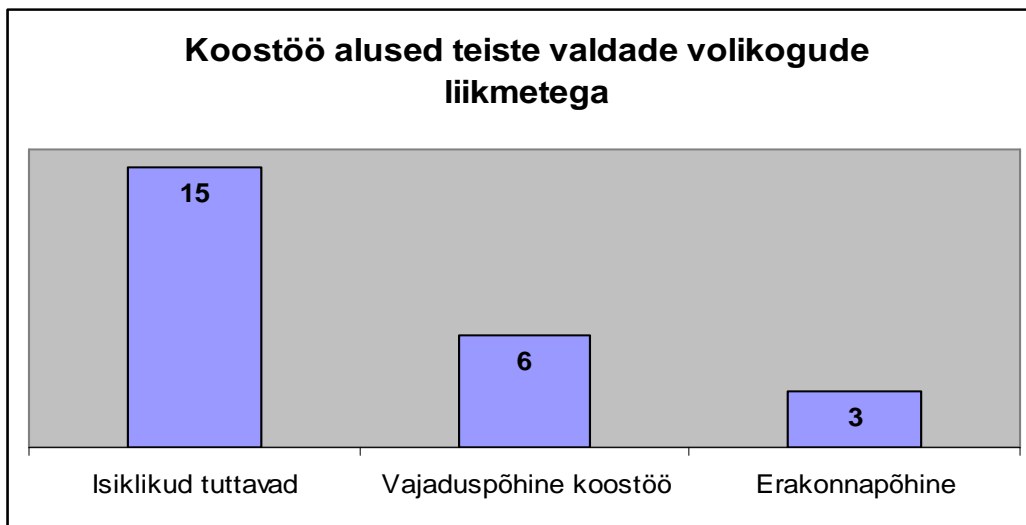
niisugused kogemused puuduvad (22%-ei; 37%-pigem ei), kogemuste olemasolu märkis 41% vastanutest (19%-jah; 22%-pigem jah). Vastajail paluti hinnata ka seda, kui hästi nad tunnevad inimesi, keda vajadusel kaasata ühisprojektidesse (küsimus 28). Kõige paremini arvati end tundvat koduvalla volikogu liikmeid ning mittetulundusühingute juhatuse liikmeid. Hinnanguid erinevate gruppide tundmise kohta kajastab Graafik 6.



Graafik 6. Potentsiaalsed koostööpartnerid.

4.5 Suhtlemine erinevate osapoolte vahel

Antud küsimusteplokk käsitles eelkõige valdadevahelist koostööd. Esmalt selgitati välja, kas vastajad teevad koostööd teiste valdade volikogude liikmetega (küsimus 29). 71% vastanuist märkis, et nad ei tee sedalaadi koostööd (36%-ei; 35%-pigem ei). Koostöö olemasolu kinnitas 29% vastanutest (5% - jah, 24% - pigem jah). Koostöö tegemist kinnitanud vastajad määrasid ka koostöö täpsemad toimimisalused. Selgus, et peamiselt tehakse koostööd isiklike tutvavatega või vajaduspõhiselt, kus erakondlik kuuluvus ei mängi rolli. Koostöösuhteid illustreerib Graafik 7.



Graafik 7. Koostöö alused teiste valdade volikogude liikmetega.

Lisaks koostöö hindamisele teiste valdade volikogude liikmetega paluti küsitlertel hinnata koostööd teiste valdade kogukonna liikmetega (kodanikuühendused ja külavanemad), (küsimus 30). Ka siinkohal märkis üle poole vastanutest st 53%, et nad ei tee sedalaadi koostööd (18%-ei, 35%-pigem ei) ning 47%, et teevad (27%-jah, 20%-jah). Koostööd tehti vaid oma valla mittetulundusühingute juhatuse liikmete (75%) ja külavanematega (25%).

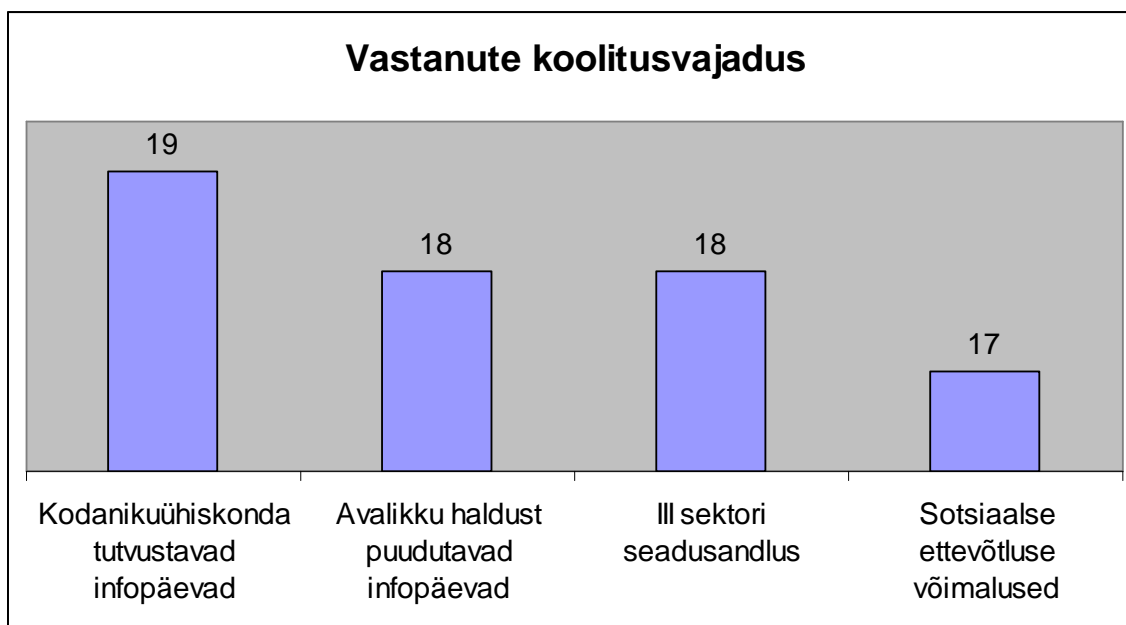
Vastajad hindasid, kas ühisprojektid naabervaldadega on vajalikud (küsimus 31). Pea kõik vastajad st 91% mõõnsid ühisprojektide vajalikkust (42%-pigem jah, 49%-jah). Valdkondadest, kus koostööd vajalikuks peeti, nimetati kõige enam infrastruktuuri (vesi, kanalisatsioon, teed), transpordikorraldust ning ruumilist planeerimist.

Küsimusele, kas vastaja koduvallas toimub valdadevaheline koostöö (küsimus 32), vastati pisut enam kui pooltel juhtudel – 54% eitavalt (39%-pigem ei, 15%-ei). 46% kinnitasid koostöö olemasolu (17%-jah, 29%-pigem jah).

Vastajatel paluti avaldada arvamust, kas nende arvates on nende koduvalla kodanikuühendused ja külavanemad rahul volikogu tööga (küsimus 33). 55% vastustest väljendasid rahulolevat hinnangut (53%-pigem jah, 2%-jah) ning 45% rahulolematust (38%-pigem ei; 7%-ei). Antud küsimuse juures ei leidnud kinnitust trend, nagu hindaksid volikogu liikmetest vastajad rahulolu kõrgemalt kui volikogudesse mittekuuluvad vastajad või vastupidi. Vastajatel paluti avaldada samalaadset arvamust ka rahulolu kohta vallavalitsuse tööga (küsimus 34). Siinkohal väljendas rahulolu 53% (51%-pigem jah; 2%-jah) ning rahulolematust 47% (38%-pigem ei, 9%-ei).

4.6 Vajadused

Esmalt paluti märkida, kas vastajate koduvallas koolitatakse kodanikuühendusi ja külavanemaid (küsimus 35). Sellele küsimusele vastas eitavalt 57% vastajaist (23%-ei, 34%-pigem ei) ning jaatavalt 43% vastajaist (34%-pigem jah, 9%-jah). Kõige rohkem kasutati võimalust tellida koolitaja väljastpoolt. Avatud kvalitatiivsete küsimuste kaudu paluti hinnata volikogu liikmete ning kodanikuühenduste ja külavanemate koolitusvajadust, mis võimaldaksid teha paremini koostööd kogukonna ning avaliku võimu vahel (küsimused 36 ja 37). Volikogu liikmete koolitusvajadusi nimetati väga erinevaid, esile kerkisid avaliku halduse põhimõtted ning seadusandlus, kaasamist ja suhtlemist puudutavad teemad. Kodanikuühenduste koolitusvajadustest tulid ühtlasemalt esile avaliku haldust ning seadusandlust puudutavad teemad. Kõikide koolitusvajadust käsitlevate vastustega on võimalik tutvuda uuringuraporti Lisas 3 ja Lisas 4. Viimase küsimusena paluti vastajal hinnata enda koolitusvajadust väljapakutud valdkondade kaupa, et teha paremini koostööd kohaliku kogukonna, kodanikuühenduste ja volikogu vahel (küsimus 38). Siinkohal jagunesid vastanute hinnangud oma koolitusvajadusele väljapakutud valdkondades (kodanikuühiskonda tutvustavad infopäevad koos MTÜ-de ja vallakodanikega, avalikku haldust puudutavad seminarid/infopäevad, kodanikuühenduste sh MTÜ-de tegevust puudutav seadusandlus ja sotsiaalse ettevõtluse võimalused) suhteliselt võrdselt vastavalt Graafikus 8 kirjeldatule.



Graafik 8. Vastanute koolitusvajadus

5. Küsitlustulemuste analüüs

Käesolevas töös analüüsitakse põhjalikumalt 3 küsitluses kajastatud valdkonda – hinnanguid osalemisviisidele, osapoolte koostöövõimekust ning koolitusvajadusi, mis terviklikuna käsitledes annavad ülevaate koostöö hetkeseisust ning edasiarendamise vajadustest ja võimalustest.

HINNANGUD OSALUSVIISIDELE

Küsitlustulemused väljendasid selgelt, et Lääne-Harjumaa vallavolikogude ja kodanikuühiskonna koostöö otsustusprotsessides vajab edasiarendust ja tõhustamist. Asjaolu, et küsitletud mittetulundusühingud hindasid oma kursisolekut valdades toimuvast pigem heaks, vallavolikogude liikmed omakorda omapoolset teadlikkust III sektoris toimuvast mõnevõrra halvemaks, kuid otsustusprotsessidesse kaasatust hinnati valdavalt negatiivselt, viitab sellele, et kasutatakse valdavalt väikese mõjuga osalusmeetodeid (vt tabel 2, osalusviisid, Hinsberg, Kübar, 2009).

Informeerimine	Konsulterimine	Koostöö	Partnerlus	Võimustamine
Objektiivse ja tasakaalustatud info pakkumine, mis võimaldab mõista probleemi, lahendusvõimalusi ja/või tehtud otsust	Tagasiside ja ettepanekute küsimine ettevalmistatud analüüsile, alternatiividele ja/või eelnõule	Vastastikune suhtlemine ja arvestamine konkreetse protsessi vältel alates otsuse väljatöötamisest kavatsusest kuni otsuse tegemiseni	Pidev, mõlemapoolne koostöö erinevates otsustusprotsessides, ka mitteametliku suhtluse vormis	Juhtiva rolli delegerimine osalejatele koos kõigi selleks vajalike vahendite ja õigustega

Tabel 2. Osalusviisid

Informeerimise puhul on partneril passiivne roll info vastuvõtjana. Sealt edasi suureneb tema mõju tehtavale otsusele järk-järgult: tal on võimalus otsuse kujunemist ja probleemi püstitamist mõjutada, ise teemasid tõstatada ning lõplik otsus teha. Tuleb meeles pidada, et iga järgnev osalusviis on eelmisest sügavam, selleni jõudmise eelduseks on eelmiste läbimine. Pole võimalik tulemuslikult osaleda konsultatsioonides, kui osalejaid pole

korralikult informeeritud; koostöö eelduseks on hästi toimivad konsultatsioonid (Hinsberg, Kübar, 2009).

Seega võib olukorda, kus Lääne-Harju kodanikuühendused peavad end omavalitsustest toimuvast hästi informeerituks lugeda küll osalusviisidest kõige vähemtõhusaks, kuid sellegipoolest heaks lähtesituatsiooniks, kus osapoolte vastavasisulise tahte olemasolul ning läbimõeldud tegevuste kaudu saab edasi arendada mõjukamaid osalusviise. Edaspidiste tegevuste kavandamisel tuleb kindlasti tähelepanu pöörata asjaolule, et informatsiooni hankimiseks kasutatakse peamiselt elektroonseid infokanaleid st internetti üldisemalt, valdade ja LEADER-gruppide kodulehekülgi jne.

OSAPOOOLTE SUUTLIKKUS EFEKTIIVSEKS KOOSTÖÖKS

Küsitlustulemused peegeldasid otsesemalt ja kaudsemalt osapoolte hinnanguid partneri suutlikkusele ja tahte kahepoolseks koostööks. Olulised on siinkohal tulemused, mis puudutavad volikogu liikmete väiksemat teadlikkust III sektorist toimuvast kui vastupidi ning indikatsioonid III sektori esindajatelt vallavolikogu liikmete koostöötahete- ning võimekuse kohta. Tihti leiti, et vallavolikogu liikmete huvid piirduvad vaid valituks osutumisega ning valitsemisperioodil ei tunta huvi piirkonna arengu vastu, mis on kooskõlas Eestis üldlevinud arvamusega, et võimulolijad ei arvesta rahva arvamusega ning ametnikel on nii suur võim, et nad teevad otsuseid enda äranägemise järgi. Seepeale on rahvas riigivõimust võõrandunud ning ei tunne enam huvi ühiskonna käekäigu pärast. Nagu on väitnud ka näiteks Daimar Liiv: „Demokraatlikes riikides peaks avaliku sektori ja kodanikeühenduste koostöö tuginema võrdse partnerluse põhimõtetele, Eestis on mittetulundussektori kaasaraäkimisõigus küllaltki piiratud” (Varblane, 2007). Uuringutulemuste taustal ei saa küll hinnata osapoolte tegelikku võimekust efektiivseks koostööks, küll aga vastastikuseid hinnanguid koostöövalmidusele- ja võimekusele. Kui III sektori organisatsioonid hindavad vallavolikogude suutlikkust koostööks just eelkirjeldatud üldistatud ja laialdaselt levinud hinnangutele vastavalt ning valdavalt kriitiliselt, siis volikogu liikmete hinnang ei ole niivõrd kriitiline kui väljendab pigem teadmatust kodanikuühenduste suutlikkusest, olgugi, et kolmveerand vallavolinikest kinnitas, et kaasab kodanikuühendusi ja külavanemaid oma töösse. Ka võib küsitlustulemustest järeldada, et kodanikuühenduste esindajad tunnetavad omavalitsust kui avaliku sektori organisatsiooni ühtse partnerina, ega erista siin selgepiirilisel volikogu ja vallavalitsust. See väljendus suhteliselt võrdsetes rahuloluhinnangutes nii

vallavalitsuse kui vallavolikogu suunas ning selles, et potentsiaalsete koostöövaldkondadena loetleti nii vallavolikogu kui vallavalitsuse kompetentsi kuuluvaid tegevusi. Tegurid, mis määravad kohaliku omavalitsuse suutlikkuse tõhusaks koostööks on kehtiv õigusruum, poliitiline tahe ning ressursid. Käesoleva uuringu raames ei käsitleta põhjalikult koostöö õiguslikke nüansse, kuid üldjoontes võib kehtivat õigusruumi kohaliku omavalitsuse kontekstis koostöö edendamiseks pidada adekvaatseks, mis loob ühtsed eeldused kõigile omavalitsustele koostöö edendamiseks ning vajadusel kohaliku tasandi õigusloome edendamiseks. Küll aga avaldavad reaalselt mõju koostööle eelkõige vallavolikogu kui valitud esinduskogu puhul poliitiline tahe ning omavalitsuse ressursid ning viimased on omavalitsuste väga erinevast haldussuutlikkuse tasemest vägagi varieeruvad. Ressurssidena peetakse silmas eelkõige avaliku sektori esindajate suutlikkust koostööd korraldada, mitte finantsvõimekust. Finantsvõimekus omab tähtsust küsitlustulemuste kontekstis, mis puudutab III sektori organisatsiooni ootusi projektipõhise rahastustaotlemise omafinantseeringu tagamisel.

Kodanikuühenduste koostöövõimekuse hindamisel on olulised samuti tema kasutuses olevad ressursid, kui ka organisatsioonikultuur. Organisatsioonid sõltuvad väga suurel määral oma liikmetest, nende teadmistest, tegutsemistahtest, panustamisvalmidusest ka tegevuse rahastamisest. Koostöösuhete sõlmimine muutub ühenduse jaoks aktuaalseks seoses avalikkusele suunatud tegevuste lisandumisega organisatsiooni eesmärkide hulka. Kohustuste lisandumine mõjutab aga ka liikmete omavahelisi suhteid organisatsioonis ning nii sõltub tegutsemise jätkusuutlikkus ka sellest, missuguseks kujuneb uus organisatsioonikultuur. Erineva vanusega ja eri tüüpi organisatsioone iseloomustavad erinevad probleemid. Kui noores alustavas ühenduses tundub esmatähtis aruandluse ning rahastuse hankimisega seonduv, siis aja jooksul muutuvad üha olulisemaks ka organisatsiooni töökorralduse, juhtimise, noorte liikmete juurdetulekuga seonduvad küsimused. Samuti tekitab uusi väljakutseid koostöösuhete lisandumine, kaasamise ning omatulu teenimisega seotud teemad. Tegutsemiskogemuse ja tegevusulatus kasvades avanevad küll organisatsioonile uued võimalused, ent nende tõhus kasutuselevõtmine eeldab ka professionaalse tööjõu ning sageli erialaste teadmiste olemasolu. See ei pruugi olla kõikidele ühendustele sobiv ega jõukohane (Kodanikualgatuse..., 2009).

KOOLITUSVAJADUSTE ANALÜÜS

Üle poolte vastajaid hindas, et nende koduvallas kodanikuühenduste koolitamist ei teostata, samas ei ole III sektori peamised koostööootused kohalikule omavalitsusele seotud koolitustegevusega, samuti ei ole see ka omavalitsuste otseseks seadusjärgseks funktsiooniks. Kohalikelt omavalitustelt soovivad ühendused enam abistamist ühenduste püsikulude katmisel ja neilt avalike teenuste ostmisel ning projektide omafinantseeringu tagamisel. Samuti võiks kohalikud omavalitsused pakkuda ühendustele rohkem koostöövõimalusi ning hoida järjepidevust koostöösuhetes (EMSL, 2009). Koolitusvaldkonnas oodatakse partnerlust ja sobivaid algatusi eelkõige III sektori katus- ja arendusorganisatsioonidega, näiteks liikumisega Kodukant, maakondlike arenduskeskustega ning LEADER-tegevusgruppidega (Rikman et al, 2007)

Arvestades küsitlustulemustes peegelduvat osalusdemokraatia arengutaset Lääne-Harjumaal ning osapoolte tahet ja võimekust efektiivseks koostöök, on mõlema osapoole vastavasisulise koolitusvajaduse analüüsimine edasiste tegevuste kavandamiseks olulise tähtsusega. Läbiviidud küsitluses eristus väike grupp kvalitatiivseid vastuseid, mis väljendasid seisukohta, et igasugune koolitustegevus koostöö tõhusust ei mõjuta ning koolituste näol on tegemist ajaraiskamisega. Siiski hindas enamik vastajaid koolituste olulisust ning eristusid ka koolitusvaldkonnad, mida erinevad osapooled oluliseks pidasid – avaliku halduse alused, seadusandlus nii volikogu liikmete kui ka kodanikuühenduste korral ning kaasamist ja suhtlemist puudutavad teemad volikogu liikmete kontekstis. Kahepoolsed koolitustegevused on valdkonnaüleste arendustegevustena sätestatud ka Kodanikuühiskonna Arengukavas 2011-2014, mis näeb ette seminare omavalitsustele teemadel kodanikuühiskonna roll, tähtsus, koostöövõimalused, sh kodanikuühenduste kaasamine partneritena kohaliku elu arendamisse. Samuti tagatakse erinevad koolitused kodanikuühendustele (alustavatele ja tegutsevatele).

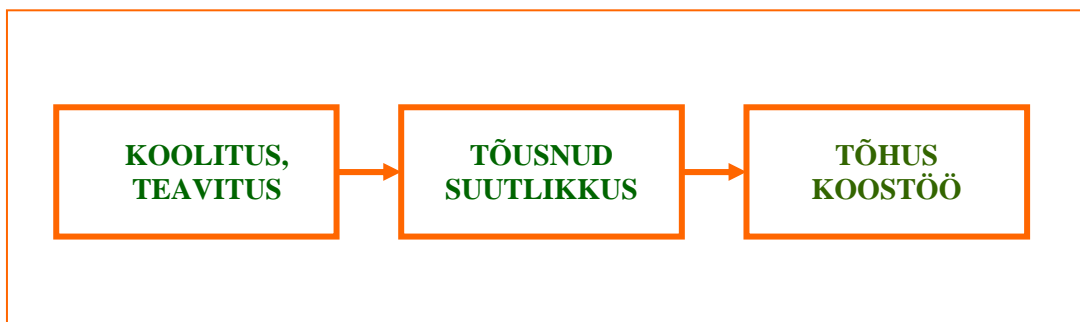
Olgugi, et antud küsitlustulemuste valguses tajuvad koostööpartnerid vallavalitsust ja vallavolikogu valdavalt ühtsena, tuleb koolitusvajaduste analüüsimisel arvestada asjaoluga, et erialase (valdkondlik, avaliku halduse alane) ettevalmistusega inimesi on tegevametnikkonna seas enam kui valitud esinduskogu liikmete seas, kelle tööalane eriala

võib olla väljaspool kohalikku omavalitsust ja avalikku sektorit ning teadmised avaliku sektori toimimisest seeläbi vähesed.

Käesoleva küsitluse kontekstis hindasid vastajad oma kursisolekut omavalitsuse funktsioonidega ka enne volikogusse valituks osutumist valdavalt positiivselt. Võttes arvesse ka üldisemaid suundumusi KOV ametnike koolitusvajaduses, on oluline märkida, et mida kõrgem tasand, seda enam elanike kaasamisega tegeletakse – vaid 16% valla- või linnavalitsuse liikmetest väidab, et ei puutu elanike kaasamisega kokku, struktuuriüksuse juhtide seas on see näitaja 23% ja spetsialistide seas 31%. Käesoleva töö kontekstis oma tähtsust ka asjaolu, et regionaalselt tunnetavad vastava koolituse hädavajadust enam Ida-Virumaa (16%) ametnikud ning vähem Tallinna (7%) ja Põhja-Eesti (8%) omad. Mittetulundussektori toimimispõhimõtete koolitusvajaduses kehtivad üsna sarnased jaotused. Valla- või linnavalitsuse liikmete seas on enim neid, kes leiavad mittetulundusühingute alase koolituse hädavajaliku olevat (11% vs teiste rühmade 4–5%), samuti neid, kes peavad oma teadmisi piisavaks (50% vs 27% struktuuriüksuse juhtidel ja 16% spetsialistidel). Spetsialistid (43%) ja eriti nooremametnikud (56%) väidavad aga teistest rühmadest palju rohkem, et ei puutu mittetulundusühingute temaatikaga töös kokku. Valla- või linnavalitsuse liikmete seas on selliseid ametnikke vaid 5% ja struktuuriüksuse juhtide seas 21%. Valdkondlikult on teema ja koolitusvajadus kõige olulisem hariduse, kultuuri, spordi ja noorsootöö valdkonnas. (Geomedia, 2005). Võttes arvesse, et vallavolikogus võetakse vastu eelkõige strateegilise ja üldisema iseloomuga otsuseid, millel on oluline mõju piirkonna arengule, tuleb tähtsustada ka kaasamis- ja mittetulundussektori - alaste koolitustegevuste olulisust ka sel otsustustasandil. Efektiivsuse tagamiseks tasub koolitustegevusi ühildada vallavalitsuse liikmete ja kõrgema tasandi ametnikega, kes tunnetavad neis valdkondades kõrgemat koolitusvajadust. Ühtlasi võimaldab see tegevuste ja nägemuste ühilduvust edasistes koostöötegevustes.

6. Järeldused ja soovitused

Küsitlustulemuste analüüsi alusel joonistub välja võimalik tulevikustsenaarium, mis järjepideva ja asjatundliku koordineerimise ja edendamise korra võib Lääne-Harjumaa kodanikuühenduste ja vallavolikogu liikmete koostöö viia uuele kvalitatiivsele tasandile. Analüüsitud teemavaldkondade põhjuslikud seosed võimaldavad nendes järk-järguliselt panustades esmalt läbi koolitus- ja teavitustegevuste tõsta osapoolte koostöösutlikust ning seeläbi suudetaks viimas edukalt rakendada ka teisi osalusviise peale informeerimise.



Joonis 2. Edasise koostöökorralduse ülesehitus

Joonis 2 illustreerib soovitusliku tulevikustsenaariumi ülesehitust, kus esimeseks tegevusetapiks on koostöö osapooltele suunatud teavitus- ja koolitustegevus, siinkohal eristuvad tegevused, mis on osapooltest lähtuvalt eristatud (ainult kodanikuühendustele või ainult volikogu liikmetele) või osapooltele ühised. Siinkohal tuleb rõhutada ühistegevuste positiivset mõju koostöövõrgustike väljakujunemisele, sest küsitlustulemuste põhjal ilmnas, et seni suheldakse peamiselt isiklikult tuttavate partneritega. Seega tuleb silmas pidada eelpoolmärgitud koolitusvajadusi aga ka mitmeid teisi asjaolusid. Teavitustegevuste kavandamisel tuleb arvestada, et osapooled võivad tarbida erinevaid infokanaleid ning olla erinevalt motiveeritud valdkonnaga tegelema. Läbiviidud küsitluse tulemused ning projekti „Lääne-Harjumaa toimiv koostöövõrgustik“ raames läbiviidud koostöökoolituste (koolitusprogramm lisatud) kogemus näitab, et **vallavolikogude liikmed on koostöö edendamise tegevustes ilmselgelt passiivsem pool. See näitab, et tulevikus tuleb põhjalikult tegeleda efektiivsete kommunikatsioonimehhanismide leidmise ja rakendamisega.** Üheks näiteks

infoedastust tõhustada, on võimaldada asjaosalistel teavitus- ja koolitusüritustel osaleda väljaspool ametlikku tööaega, sest tihti on nii kodanikuühenduste esindajad kui vallavolikogude liikme põhitööga hõivatud ning üritustel mitteosalemine ei alati tingitud passiivsusest või huvipuudusest, vaid raskustega põhitöö ja ühiskondlike rollide ühildamisel.

Efektiivse teavitus- ja koolitustegevuse tulemusel tõuseb osapoolte teadlikkus koostöö vajadusest ning selle rakendamise võimalikkusest. See loob eelduselt osapooltele eraldi ning toimiva koostöövõrgustikuna üheskoos olla edaspidi koostöö korraldamisel suutlikum. Tõusnud teadlikkus võimaldab avaliku võimu teostajatel luua koostöö toimimiseks vajalikud õigusraamid (kaasates nende väljatöötamise ka kodanikuühendusi) ning tõhusad toimemehhanismid ning väljatöötatud mängureeglites ka kinni pidada. See omakorda tõstab kodanikuühenduste usaldust avaliku võimu esindajate suhtes, mis vähendab osapoolte vastandumist ja võimaldab koos panustada ühiste eesmärkide saavutamisse. Avaliku võimu teostajate tõusnud teadlikkus mittetulundussektori toimimisest ja olulisusest otsustusprotsessides võimaldab leevendada ka kolmanda sektori organisatsioonide erinevast suutlikkusest tulenevaid probleeme – koostööd korraldades oskab omavalitsus juba objektiivsemalt hinnata konkreetsete organisatsioonide võimekust ning selle tagamaid ning arvestada sellega koostöö korraldamisel. Osapoolte suutlikkuse areng on oluliseks eeltingimuseks, et koostöö korraldamisel saaks kasutada suurema mõjuga osalusviise – konsulteerimist, koostööd, partnerlust ja võimustamist. Ei ole mõeldav, et võimustamist osalusviisina, kus juhtiv roll delegeeritakse osalejatele koos kõigi selleks vajalike vahendite ja õigustega, saaks osalusviisina efektiivselt rakendada, kui osapooltelt puuduvad teadmised, oskused ja ressursid kanda sel viisil otsustusprotsessidesse kaasatusega kaasnevat vastutust.

Koostööosaliste – Lääne-Harjumaa kodanikuühenduste ja vallavolikogude liikmete – teadmisi ja oskusi ja seeläbi koostöösuutlikkust saab läbimõeldud tegevuste kaudu sihipäraselt tõsta. Siiski ei sõltu toimiva koostöövõrgustiku käivitamine vaid neist tegevustest, vaid olulised on ka osapoolte tahe ja väärtushinnangud, mis kujunevad läbi isiklike koostöökogemuste.

7. Kasutatud materjalid

Eesti Mittetulundusühingute ja Sihtasutuste Liit (2009): „Suutlik sektor“. Uuringu aruanne

Kättesaadav: <http://www.ngo.ee/orb.aw/class=file/action=preview/id=28056/Suutlik+sektor+raport.pdf>

Hinsberg, H, Kübar, U „Kaasamise Käsiraamat“ EMSL. 2009

Kodanikuühiskonna Arengukava 2011-2014. Tallinn, 2011

Kättesaadav: https://docs.google.com/viewer?url=http%3A%2F%2Fwww.siseministeerium.ee%2Fpublic%2FKODAR_VV_.pdf

Kohaliku omavalitsuse korralduse seadus. Kättesaadav:

<https://www.riigiteataja.ee/akt/782508>

Kohaliku omavalitsuse pikaajalise koolitusvajaduse uuring. Geomedia, 2005.

Kättesaadav: http://www.avalikteenistus.ee/public/kov_koolitusvajaduse_uuring/KOV_a_metnike_koolitusvajaduse_uuring.pdf

Kohaliku omavalitsuse üksuste avalike teenuste lepinguline delegeerimine kodanikeühendustele, Poliitikauuringute Keskus Praxis, 2009. Kättesaadav:

[http://www.praxis.ee/index.php?id=747&no_cache=1&tx_mmdamfilelist_pi1\[pointer\]=0&tx_mmdamfilelist_pi1\[showUid\]=1238](http://www.praxis.ee/index.php?id=747&no_cache=1&tx_mmdamfilelist_pi1[pointer]=0&tx_mmdamfilelist_pi1[showUid]=1238)

Lääne-Harju ühenduste kaardistamisuuring. Harju Ettevõtlus ja Arenduskeskus, Tallinn 2008, Kättesaadav:

http://www.heak.ee/files/documents/MTY/MTY_SA_andmebaas/Projekti_kokkuvote_aruandluseks.doc

Projekt „Harjumaa mittetulundusühenduste ja kohalike omavalitsuste koostöö tugevdamine avalike teenuste osutamisel“ Uuringu aruanne, Faktum & Ariko, 2008

Kättesaadav: http://www.heak.ee/files/documents/MTY/Norra/KOV_MTY_uuring.doc

Projekt „Kodanikuühenduste hetkeseis ja arenguplaanid Harjumaal“ Uuringu aruanne.
Harju Ettevõtlus- ja arenduskeskus, Kodukant Harjumaa, 2009 Kättesaadav:
http://www.heak.ee/files/documents/MTY/Kval_analyys.doc

Rikmann, Erle; Joons, Sofia; Bremse, Aigi; Kollom, Kersti; Sepp, Mari
(2007) Kodanikualgatuse edendamise tugistruktuurid kohalikes omavalitsustes. Uurimuse
raport. Tallinn: Tallinna Ülikooli Eesti Humanitaarinstituut. Tellija: Siseministeerium.
Kättesaadav:https://docs.google.com/viewer?url=http%3A%2F%2Fwww.siseministeerium.ee%2Fpublic%2FKodanikualgatuse_raport_KUAK09_01_08_final.pdf

Unt, R. „Valitsusasutuste suutlikkus kodanikeühenduste kaasamisel: Eesti näide”
Magistritöö, Tartu Ülikool, Riigiteaduste Instituut, Tartu, 2010 Kättesaadav:
<http://www.ngo.ee/orb.aw/class=file/action=preview/id=34598/Valitsusasutuste+suutlikkus+kodanike%FChenduste+kaasamisel++Eesti+n%E4ide.pdf>

Uuringuraport "Kodanikualgatuse institutsionaliseerumine Eestis 2009/2010", uuringu
teostaja Kodanikeühiskonna uurimis-ja arenduskeskus, Tallinna Ülikool
Kättesaadav:http://www.kysk.ee/sisu/10_14138226_Uuringuraport_Kodanikualgatuse_institutsionaliseerumine_Eestis_20092010_uuringu_teostaja_Kodanikeuhiskonna_uurimis-ja_arenduskeskus_Tallinna_Ulikool.pdf

Varblane, K. „Valitsusasutuse ja tema sidusrühmade vahelise kommunikatsiooni roll
seadusloomeprotsessis legitiimsuse saavutamiseks“ (magistritöö TÜ, Sotsiaalteaduskond)
Tartu, 2007

Lisad:

Ankeetküsitluse vorm

Kvalitatiivse, avatud küsimuse nr 26 vastuste loend

Kvalitatiivse, avatud küsimuse nr 35 vastuste loend

Kvalitatiivse, avatud küsimuse nr 36 vastuste loend

Koolitusprogramm



NELJA VALLA KOGU



Austatud volikogu liige, MTÜ juhatuse liige, külavanem

MTÜ Kodukant Harjumaa koostöös

MTÜ Lääne-Harju Koostöökogu ja

MTÜ Nelja Valla Kogu'ga

käivitas Kodanikuühiskonna Sihtkapitali KÜSK toel projekti „Lääne-Harjumaa toimiv koostöövõrgustik“

Projekti üheks eesmärgiks on uurida, kuidas toimib koostöö kohaliku omavalitsuse volikogude ja kogukonna (MTÜ-d, külavanemad) vahel ning kuidas on kogukond kaasatud oma piirkonna arengu kavandamisel ja elluviimisel.

Tahame teada saada ka seda, kas toimib koostöö kogukonna erinevate MTÜ-de ja külavanemate ning volikogude vahel ka laiemalt kui ühe omavalitsuse piires.

Uurimispiirkondadeks oleme võtnud vallad rühmiti Leader tegevusgruppide lõikes Tallinna lähivallad MTÜ Nelja Valla Kogus (Saue, Saku, Kiili, Harku) ja ääremaa vallad MTÜ Lääne-Harju Koostöökogus (Keila, Vasalemma, Nissi, Kernu, Padise).

Uuringu tulemuste alusel koostatakse koolituskavad ning kummaski tegevusgrupis viiakse läbi 2 koolituspäeva ning kogu küsitlusetulemused avalikustatakse projekti lõpuiiritusel 2011.a. talvel.

Alljärgneva küsitluse vastamisega aitate kaasa nii uuringu koostamisele kui kogu projekti edukale käekäigule.

Küsitluse tulemusi kasutatakse ainult koondanalüüsi koostamiseks ning ei avalikustata kolmandatele isikutele.

Kuna küsimustikule vastavad erineva kuuluvusega inimesed, siis osadele küsimustele saavad vastata ainult need, kes on ka volikogu liikmed või külavanemad vms. selleks järgi lisakommentaare.

ÜLDINFO VASTAJA KOHTA

Olen: kodanikeühenduse (MTÜ, SA) juhatuse liige

Alljärgnevat vastuste juures valige 1 sobiv vastus, kui küsimus juures ei ole juhendatud teisiti (nt märkida tähtsuse järjekorras vms).

Ärge märkige vastuseks seda, mis teie arvates peaks olema niiöelda „õige vastus“, vaid sõltuvat küsimuse ülesehitusest märkige ära see vastusevariant milline teie arvates on praegu olukord või milline on teie arvamus antud asjast. Ausad vastused on väärtuslikuks abiks projekti edasiste tegevuste ning hilisemate võimalike jätkutegevuste kavandamiseks.

1. Elan ja tegutsen Keila vallas

2. Olen

Mees

Vanus

45....54

4. Haridus

Kesk-eri; Kõrgem

Mitme MTÜ liige olete?

Jah - 2-3 MTÜd

Juhul, kui tegutsete kodanikeühendustes ka teistes valdades, kui oma koduvald, siis märkige siia need vallad

5. Mitmendat koosseisu olete volikogu liige? **Vastab ainult see, kes on volikogu liige**

6. Kas olete volikogu komisjoni liige ja kui mitmes?

Ei ole

7. Kui kaua olete olnud külavanem? **Vastab ainult see, kes on külavanem**

1-2 aastat; 2-5 aastat; Üle 5 aasta

INFORMEERITUS JA INFO LIIKUMINE

8. Kas olete kursis oma koduvalla volikogu tööga?

Vastab ainult see, kes on külavanem või MTÜ esindaja

EI

PIGEM EI

PIGEM JAH

JAH

Mis infot vajavad kodanikeühendused / külavanemad valdadelt? Palun kindlasti sellele küsimusele vastata. *Vajame teavet valla detailplaneeringu järgsete tegevuskavade ja nende realiseerimiste kohta.*

9. Kas te teadsite enne volikogu liikmeks valituks osutumist avaliku halduse põhimõtteid, st kohaliku omavalitsuse ülesannetest Kohaliku omavalitsuse korralduse seaduse (KOKS) järgi? **Vastab ainult see, kes on volikogu liige**

EI PIGEM EI PIGEM JAH JAH

10. Kas teie koduvallas on infoliste (e-postinimekirju), kuhu on kaasatud kodanikeühendused, külavanemad, kogukonna aktivistid.

EI

Kui jah, valige kas A või B variant:

A Toimub info jagamine valla poolt kogukonnale

B Toimub kahepoolne infovahetus, oodatud on ka tagasiside

Mis laadi infot ja kui sageli vahetatakse?

.....
.....

11. Kas te volikogu liikmena saate informatsiooni kodanikeühenduste ja/või külavanemate tegevuse kohta oma koduvallas? **Vastab ainult see, kes on volikogu liige**

EI PIGEM EI PIGEM JAH JAH

Mis infot vajavad volikogu liikmed (vallad) kodanikeühendustelt ja/või külavanematelt? Palun kindlasti sellele küsimusele vastata.

.....
.....

Kui ei, siis mis teie arvates peamiselt info saamist takistab?

.....
.....

Mis on hästi korraldatud ja mis võiks paremini olla korraldatud?

.....
.....

13. Kas te saate infot kodanikeühenduste tegevuse, seadusandluse jms kohta üle-eestiliselt?

EI

Kui ei, siis mis teie arvates peamiselt info saamist takistab?

.....

.....

Mis on hästi korraldatud ja mis võiks paremini olla korraldatud?

.....

.....

14. Millised on peamised infoallikad, kust te saate infot kodanikeühenduste kohta? Märki tähtsuse järjekorras numbritega.

1.Internetist ise otsin; **2.** Oma koduvald; Naabervald; Harju Ettevõtlus- ja Arenduskeskus;
Harjumaa Omavalitsuste Liit; Maavalitsus; Leader tegevusgrupp (Nelja Valla Kogu, Lääne-Harju Koostöökogu); MTÜ Kodukant Harjumaa
MTÜ Liikumine Kodukant (üle-eestiline organisatsioon)
Muu kodanikeühenduste katusorganisatsioon (nimeta need)

.....

Muu allikas (nimeta)

.....

.....

SUHTLEMINE

15. Kas suhtlete oma koduvallas kogukonnaga, sh MTÜd, külavanemad?

JAH

Kui jah, siis mis laadi ja kui sageli infot vahetate või kohtute?

Vastavalt vajadusele, kuni paar korda kuu jooksul.

16. Kas kogukond, üksikisikud, MTÜd, pöörduvad oma probleemidega teie poole?

JAH

Kui jah, siis kes, mis laadi probleemidega ja kui sageli?

ÜVK arendamisega seotud teemad ja arendused.

17. Kuidas valite kogukonnaliikmetega suhtlemisel suhtluspartnereid?

- **valin kodanikeühenduste juhatuse liikmete seast**

18. Kas teie arvates on teie koduvallas kohaliku omavalitsuse volikogu töös probleeme või kitsaskohti, mis takistavad suhtlemist.

JAH

Kui jah, siis millised need on?

19. Milliste partneritega (volikogu liige, MTÜ juhatuse liige, külavanem, kogukonna aktivist) suhtlemine on kõige keerulisem ja miks?

.....
.....

INFO KOOSTÖÖ KOHTA

20. Kas kogukond, kodanikeühendused ja külavanemaid väljapoolt volikogu ja vallavalitsust on kaasatud volikogu töösse, eelnõude algatamisse ja menetlusse teie koduvallas?

EI

Kui jah, siis valige sobivad variandid?

- A Osalevad komisjoni töös; B Osalevad eraldi ümarlaua vormis
C Muul viisil (nimeta)

.....

21. Kas kodanikuühiskonna kaasamine vallavolikogu töösse on toimunud vallavalitsuse ja volikogu initsiatiivil?

EI

Kas teie isiklikult, kui volikogu liige, kaasate oma volikogu liikme töös kodanikeühendusi ja külavanemaid väljapoolt volikogu ja vallavalitsust? **Vastab ainult see, kes on volikogu liige**

EI PIGEM EI PIGEM JAH JAH

Kui jah, siis valige sobivad variandid?

- A Kaasan regulaarselt; B Kaasan sõltuvalt teemast; C Kaasan väga harva ;
D Mingi muu variant (nimetage).....

.....

22. Minu peamised koostööpartnerid on? Märki ristid sobivatesse kastidesse.

Tunnen	Volikogu liikmed	MTÜ juhatus või muud eestvedajad	Külavanemad
Oma koduvallast	X	X	
Naaberaldadest			

23. Kas teie koduvallas on eestkosteorganisatsioone (organisatsioone, kes tegelevad mingi konkreetse sihtgrupi esindamise ja huvide kaitsega)?

EI TEA

Kui jah, siis milliseid ja kas neid kaasatakse vallavalitsuse ja volikogu töösse oma sihtgrupi probleemide lahendamiseks?

.....

24. Kas teie vald ostab sisse mingeid teenuseid kogukonnast?

EI TEA

Kui jah, siis milliseid ?

.....

Kui ei, siis millisel juhul te teeksite seda? **Vastab ainult see, kes on volikogu liige**

.....

25. Milliste valla arengu kitsaskohtade arendamisele saab kodanikeühenduste ja külavanemate kaasamine kõige paremini kaasa aidata ning milline võiks olla nende roll probleemide lahendamisel?

.....

26. Kas teil on kogemusi osalemisest ühisprojektides, kus osalevad kodanikeühendused ja külavanemad?

JAH

Kui jah, siis mis valdkonnas projektidega oli tegemist?

Aiandusühistute vahelise sõidutee renoveerimine.

27. Juhul, kui teil on vaja läbi viia ühisprojekti ja teie ülesandeks saab koostööpartnerite/osalejate leidmine nii oma koduvallast, kui naabervallast.

Kui hästi tunnete inimesi, keda sinna kutsuda. Märkige kasti ristike, kui tunnete inimest alljärgnevatest sihtgruppidest.

Tunnen	Volikogu liikmed	MTÜ juhatuse liikmed	Külavanemad
Oma koduvallast	X	X	
Naaberaldadest			

SUHTLEMINE ERINEVATE OSAPOOLTE VAHEL

28. Kas teete koostööd teiste valdade volikogude liikmetega?

EI PIGEM EI PIGEM JAH JAH

Kui jah, siis valige sobivad variandid?

- A teen kööstööd peamiselt oma erakonda kuuluvate volikogude liikmetega
- B teen koostööd peamiselt isiklike tuttavatega ja erakondlik kuuluvus ei märgi rolli
- C teen koostööd ning erakondlik kuuluvus ja isiklik tutvus ei mängi siin rolli
- D mingi muu variant (nimetage).....

29. Kas teete koostööd teiste valdade kogukonna liikmetega (kodanikeühenduste ja külavanematega)?

EI PIGEM EI PIGEM JAH JAH

Kui jah, siis valige sobivad variandid?

- A teen kööstööd peamiselt oma erakonda kuuluvate inimestega
- B teen koostööd peamiselt isiklike tuttavatega ja erakondlik kuuluvus ei märgi rolli
- C teen koostööd ning erakondlik kuuluvus ja isiklik tutvus ei mängi siin rolli
- D mingi muu variant (nimetage).....

30. Kas ja millises valdkonnas oleksid ühisprojektid naabervaldadega vajalikud?

EI PIGEM EI PIGEM JAH JAH

Kui jah, siis nimeta valdkonnad

31. Kas teil toimub valdadevaheline koostöö? Millise vallaga?

EI PIGEM EI PIGEM JAH JAH

Kui jah, siis nimeta vallad

32. Kas teie arvates on teie koduvalla kodanikeühendused ja külavanemad rahul volikogu tööga?

EI

Kas teie arvates on teie koduvalla kodanikeühendused ja külavanemad rahul vallavalitsuse tööga?

EI

Kas teie koduvallas koolitatakse kodanikeühendusi ja külavanemaid?

EI

Kui jah, siis kuidas toimub koolitamine (jooni alla kõik sobivad):

Vald koolitab ise; Tellime koolitaja valda väljapoolt; Maksame kinni nende osaluse mujal kooltustel; Muu

(nimeta).....

.....

33. Millist koolitust vajaksid teie arvates volikogu liikmed, et teha paremini koostööd kogukonna, kodanikeühenduste ja külavanematega?

.....

.....

34. Millist koolitust vajaksid teie arvates kodanikeühendused ja külavanemad, et paremini koostööd teha kohaliku omavalitsuse ja volikogu liikmetega?

.....

.....

35. Milliste koolituste järele tunnete ise puudust selleks, et teha paremini koostööd kohaliku kogukonna, kodanikeühendute ja volikogu vahel?

Kodanikeühiskonda tutvustavad infopäevad koostöös MTÜ-de ja vallakodanikega

Avalikku haldust puudutavad seminarid/infopäevad;

Kodanikeühenduste, sh MTÜ-de tegevust puudutav seadusandlus

Sotsiaalse ettevõtluse võimalused

LISA 2, KVALITATIIVSE, AVATUD KÜSIMUSE NR 26 VASTUSTE LOEND

Koguda õigeaegselt avalikku arvamust aktuaalsete teemade kohta, operatiivselt
Oma küla või kandi arendamisel peavad esmalt kaasa lööma kohalikud elanikud
Elukeskkonna planeerimine, kohalike küsimuste lahendamine
Volikogu ja valitsuse otsuste selgitamine kogukonnale ja vastupidi
Valla ja küla probleemides otsuseid langetada
Turvalisus, turism, ajalooliste väärtuste eksponeerimine
Kultuur, sport, noortetegevus
Sotsiaal
Ühistegevus, transport, teed, kergliiklusteed
Strateegiliste arengute puhul
Leader kaudu
Info jagamine, edastamine, suhtlus
Kogu valla areng, sots. Sfäär, transport, heakord, mänguväljakud
Ettevõtete arendusprojektid, veemajandus, jäätmemajandus, planeeringud
Siiani on ainult MTÜ-de ümarlaua koosolek, kus on MTÜ-de juhatused ja valla esindajad
Tegusate inimeste mõtete valitsejatele ligemale toomine
Usaldus ja hea tahe
Info liikumine
Kvaliteetsemate kaalutusotsuste langetamine, avalike huvide väljaselgitamine
Heakorratööde, kui on eestvedajaid või taganttõukajaid
Erinevate koolituste korraldamine, mis tõstaks üldist teadlikkust ja oskusi vallarahva hulgas
Spordi- ja terviseradade korrashoid
Igas küsimuses saavad kodanikuühendused kaasa aidata, roll nii nõuandev kui ärategev
Oma piirkonna ajaloolise pärandi avastamine ja säilitamine, muutes kogu vald kultuursemaks/atraktiivsemaks
Valla elanike igapäeva murede teadasaamisel ja ka nende lahendamisel võiks olla kodanikeühendustest abi
Valla kui terviku arendamisel saab aidata
Küla ja ka valla arengukava koostamisel - seega ka eelarve koostamisel. Valla arendamise puhul aga saaksid kodanikuühendused enda peale võtta nii initsiatiivi kodukoha parendamiseks, ürituste korraldamiseks jne
Planeeringute koostamine, elu- ja looduskeskkonna säilimise eest seismine, looduse eest hoolitsemine, heakord
Meie kant asub valla äärealal ning vald ei tunne selle vastu väga huvi. MTÜ saab oma küla probleeme vallale teatavaks teha ning kui vald neid arvesse võtab, siis saab probleem ka lahendatud
Transport ja muu infrastruktuuri arendamine, ettepanekud ja probleemide tõstatamine
Valla elu elavdamine erinevate ürituste näol nt laadapäevad, heakorralgud
Otsene roll probleemide lahendamisel, nagu teede korrashoiu koolibussi ja muu transpordi korraldus ja infrastruktuuri arendus, planeeringute arutelu ja teised valulikumad küsimused
Kõikidele, mis puudutavad mingit konkreetset piirkonda või sihtgruppi (pensionärid, taitlejad, spordiühendused).
Roll on see, et nemad teavad kõige paremini, mida kodanikud vajavad - info saamine toimuvast ja vajaduste uurimine, MTÜ-d võiksid osutada teatud piirkondlikke (Haljasalade korrashoid) ja sihtgruppide teenuseid.
Vallavalitsus peaks läbi mõtlema ja siis teada andma, millised on need teenused, mida saaks kodanikuühendustelt sisse osta, siis saavad ka kü oma tegevust vastavalt korraldada
Sotsiaalabi jagamine - tõsem info, väikeettevõtluse ja kodutöönduse arendamine jm
Kõik, mis puudutab valla arengut. Paljudel piirkondadel on valminud oma arengukava. Hetkel alustati valla uue arengukava koostamist. Prioriteet 1 on see, et vald arvestaks nüüd kogukondade poolt seatud prioriteete konkreetsete piirkondade arendamises
Paikkondlikud probleemid, sest külarahvas teab oma kitsaskohti ja vajaduse paremini kui keegi muu ja ühiste jõupingutuste abil tuleb ka õige lahendus kiiremini
Küla piirides toimuv peaks olema külarahva ja külavanemate otsustada, KOV peaks olema nende otsuste kinnitajaks, mitte määrajaks, käskijaks, keelajaks

LISA 3, KVALITATIIVSE, AVATUD KÜSIMUSE NR 36 VASTUSTE LOEND

Arhusi konventsiooni teemad, Natura 200, EL konventsioonid, jätkusuutlik planeerimine
Avaliku halduse esmakursust, oma teemaalaseid (mis huvitab) loenguid
Tööd peab tegema, koolitus on teises järgus
Avalikku haldust puudutav seadusandlus, kolmanda sektori tegevust puudutav seadusandlus
KOV, kodanikuühenduste, MTÜ-de seadusandlus
Suhtluskoolitus
Infopäevad, seadusandlus
Avalik haldus
Info rahastamisskeemide kohta
Kaasamine, meeskonnatöö, avaliku halduse põhimõtted
Eetika
Leader-programmi koolitusi
Näha valda kui tervikut ja MTÜ-de tähtsust kodanike kaasamisel
Teave efektiivsetest kaasamismeetmetest
Suhtekorraldus ja organisatoorse laadi koolitused
Vastavalt inimese enda huvidele on koolitus alati vajalik
Arvan, et puudu jääb pigem tahtmisest teha koostööd
Suhtlusalast
Üleüldist, silmaringi avardavat koolitust kodanikuühiskonna sisust ja mõttekusest, kogukonna rollist kohalikus arengus jne
Volikogu liikmed vajaksid koolitus, kus tuuakse esile positiivseid näiteid, kuidas toimib nii kodanikuühiskond ning kuidas KÜ aitavad kujundada ja organiseerida kohaliku elu
Üritusi, mille raames tutvutaks kodanikuühenduste ja nende liikmetega
Suhtlemiskoolitus ja kogukonna ühendamise oskust
Ükski koolitus ei pane koostööd tegema. Koostööd tehakse siis, kui selleks tekib soov ja vajadus ning võimalused
Volikogu liikmed vajaksid kohustuslikku koolitust, kuidas üldse olla volikogu liige ehk esindada oma valijaod. Et päris nii ei ole, et rahvas andis hääled ja jumal ka kohe mõistuse. Arvestades, et volikogu liikmete seas on väga erineva taustaga inimesi, kes tihtipeale pole ehk ka KOKS-i lugenud, oleks vaja neid koolitada nii seadusandluses, protseduurides, kaasamises, suhtlemises, vastutuse ulatuses
Kui koolitus paneb neid huvituma kogukonna tegemistest, siis motivatsioonikoolitus
Koostöökoolitus, ülesannete delegeerimine kodanikuühendustele
Seadusandlus ja oskus mured ära kuulata (suhtlemisoskus)
Elukool ja külavanematega vahetu kontakti loomise koolitus
Mittetulundussektori olemuse ja võimaluste selgitamist

LISA 4. KVALITATIIVSE, AVATUD KÜSIMUSE NR 37 VASTUSTE LOEND

Keskkonnahoid, valgusreostus, RV, naabrivalve loomine, planeeringute seadusandlus
Suhtlemise õpetust, koostöö algatamist, ühisplaneerimist, kodaniku algõpet
Tööd peab tegema, ei pea kogu aeg koolitama
Avaliku haldust puudutavad seminarid, KOV ja kodanikuühenduste seadusandlus
Ajajuhtimise koolitus
Valla infopäevad ja seadusandluse koolitus
Avalik haldus
Seadusandlus
Seadusandlus, avaliku halduse põhimõtted ja toimimine
Seadusandlus, tolerantsus
Tajuda kodanikuühenduste jõudu ja vajadust
Keskkonnahoid, valgusreostus, naabrivalve loomine, planeeringute seadusandlus
KOV tööpõhimõtted
Ametiasutuse toimimise ja asjaajamise üldised alused
Koolitused vastavalt kodanikuühenduste valdkondadele, et oleks võimalik valdasid selles osas aidata, mida siis iga ühendus häst teha oskab
Seadusandlus, ettevõtluse võimalused, koostöö võimalused (valla võimalused MTÜ-de toetamiseks)
Koolitust avaliku halduse seadusest
Avalikku haldust ja seadusandlust ning ettevõtlust puudutavad infopäevad
Suhtlusalast
Üritusi, mille raames tutvutaks omavalitsuse ja volikogu liikmetega
Ühised tutvumiskoolitused, kui üksteist rohkem teatakse, siis toimib ka parem koostöö.
Suhtlemisalast
Ükski koolitus ei pane koostööd tegama. Koostööd tehakse siis, kui selleks tekib soov ja vajadus ning võimalused
Vähemalt kord aastas peaks kokku saama ja arutama volikogu probleeme ja nende lahendamise võimalusi
Kuidas käib valitsemine, kelle poole ja millises küsimuses pöörduda, millised on tähtajad
Üldiselt sõna koolitus toob tihti silme ette raha ja veelkord raha, sest koolituste äri mudel sõidab täie auruga.
Oleks vaja koolitust - kuidas vabaneda kompleksidest ja väiklusest ning olla vaba ilmakodanik
Koostöökoolitus, suhtlemisioskused, meeskonnatöö, läbirääkimised
Seadusandlus
Koolitus erakondade poliitikate mõistmiseks
KOV kohustuste ja võimaluste lahtiseletamist

LISA 5. KOOLITUSPROGRAMM

Kahepäevase koolituse käigus jagavad Eesti Mittetulundusühingute ja Sihtasutuste Liidu ja poliitikauuringute keskuse Praxis eksperdid (Urmo Kübar, Hille Hinsberg, Annika Uudelepp) oma teadmisi ja kogemusi avaliku võimu ja kolmanda sektori koostööst. Strateegialabori kogenud treenerid (Toomas Roolaid ja Jorma Sarv) viivad läbi ja juhivad praktilisi harjutusi, simulatsioone ja arutelusid, mis aitavad lihvida ja edasi arendada koolitusel osalejate koostööoskusi.

Läbi viiakse kaks samasuguse sisuga kahepäevast koolitust – 3. ja 4. veebruaril Vääna Külakojas Harku vallas ning 10. ja 11. veebruaril Kopli-Madise talus Keila vallas. Osalemishuvilised saavad valida omale sobiva koolituskoha- ning aja.

KOOLITUSPROGRAMMID

3. ja 4. veebruar Vääna Külakojas

3. veebruar

8.30 Saabumine, registreerimine, hommikukohv

9.00-10.30 Annika Uudelepp (PRAXIS) Koostöö teoreetilised alused ja praktilised kogemused, avaliku sektori vaatenurk

10.30 - 10.45 Kohvipaus

10.45-12.15 Toomas Roolaid/Jorma Sarv (Strateegialabor), Sissejuhatus: koostöö aluseks olev meeskonnatöö otsustusprotsessides - dilemmad, edulood, probleemid

12.15-13.00 Lõuna

13.00-14.30 Toomas Roolaid/Jorma Sarv (Strateegialabor). Grupidünaamika koostöökorralduses: väike teooria + praktiline harjutus ja arutelu

14.30 -14.45 Kohvipaus

14.45- 17.00 Toomas Roolaid/Jorma Sarv (Strateegialabor). Suhtlemisstiilid koostöökorralduses: küsimustik, tagasiside, arutelu

4. veebruar

8.30 Saabumine, registreerimine, tervitus

9.00-10.30 EMSL, Urmo Kübar Koostöö teoreetilised alused ja praktilised kogemused, kolmanda sektori vaatenurk

10.30 - 10.45 Kohvipaus

10.45-12.15 Toomas Roolaid/Jorma Sarv (Strateegialabor), Juhtumianalüüsid: koostöö volikogu ja kolmanda sektori vahel

12.15-13.00 Lõuna

13.00-14.30 Toomas Roolaid/Jorma Sarv (Strateegialabor). Simulatsioon + diskussioon

14.30 -14.45 Kohvipaus

14.45- 17.00 Toomas Roolaid/Jorma Sarv (Strateegialabor). Kokkuvõte, plaanid edaspidiseks, tagasiside

10. ja 11. veebruar Kopli-Madisel

10. veebruar

8 .30 Saabumine, registreerimine, hommikukohv

9.00-10.30 EMSL, Urmo Kübar Koostöö teoreetilised alused ja praktilised kogemused, kolmanda sektori vaatenurk

10.30 - 10.45 Kohvipaus

10.45-12.15 Toomas Roolaid/Jorma Sarv (Strateegialabor), Sissejuhatus: koostöö aluseks olev meeskonnatöö otsustusprotsessides - dilemmad, edulood, probleemid

12.15-13.00 Lõuna

13.00-14.30 Toomas Roolaid/Jorma Sarv (Strateegialabor). Grupidünaamika koostöökorralduses: väike teooria + praktiline harjutus ja arutelu

14.30 -14.45 Kohvipaus

14.45- 17.00 Toomas Roolaid/Jorma Sarv (Strateegialabor). Suhtlemisstiilid koostöökorralduses: küsimustik, tagasiside, arutelu

11. veebruar

8 .30 Saabumine, registreerimine, tervitus

9.00-10.30 Hille Hinsberg (PRAXIS) Koostöö teoreetilised alused ja praktilised kogemused, avaliku sektori vaatenurk

10.30 - 10.45 Kohvipaus

10.45-12.15 Toomas Roolaid/Jorma Sarv (Strateegialabor), Juhtumianalüüsid: koostöö volikogu ja kolmanda sektori vahel

12.15-13.00 Lõuna

13.00-14.30 Toomas Roolaid/Jorma Sarv (Strateegialabor). Simulatsioon + diskussioon

14.30 -14.45 Kohvipaus

14.45- 17.00 Toomas Roolaid/Jorma Sarv (Strateegialabor). Kokkuvõte, plaanid edaspidiseks, tagasiside