

SA Kodanikuühiskonna Sihtkapitali (KÜSK) mõju hindamise aruanne

Timo Ligi, Hille Hinsberg, Katrin Pihor, Maiu Uus, Kerstin
Mahlapuu, Valentina Batujeva, Jane Matt

Uuringu tellis SA Kodanikuühiskonna Sihtkapital

Autorid:

Timo Ligi, Hille Hinsberg, Katrin Pihor, Maiu Uus, Kerstin Mahlapuu, Valentina Batujeva, Jane Matt

Poliitikauringute Keskus Praxis on Eesti esimene sõltumatu, mittetulunduslik mõttekeskus, mille eesmärk on toetada analüüsile, uuringutele ja osalusdemokraatia põhimõtetele rajatud poliitika kujundamise protsessi.



Poliitikauringute Keskus Praxis

Tornimäe 5, III korrus

10145 Tallinn

tel 640 8000

www.praxis.ee

praxis@praxis.ee

Väljaande autoriõigus kuulub Poliitikauringute Keskusele Praxis. Väljaandes sisalduva teabe kasutamisel palume viidata allikale: 2012. SA Kodanikuühiskonna Sihtkapitali mõju hindamise analüüs. Tallinn: Poliitikauringute Keskus Praxis.

ISBN [sisesta number]

Sünopsis

Käesolevas aruandes esitatakse SA Kodanikuühiskonna Sihtkapitali (KÜSK) tegevuste mõju hindamise mudel ning selle alusel läbiviidud mõju hindamine ja analüüs. Tellija poolt püstitatud vajadus oli hinnata nii KÜSK strateegiliste eesmärkide täitmist kui eraldi fookusena KÜSKi mõju sihtgruppidele (sh ellu viidud toetuste mõju).

Mõju hindamise protsess sisaldas järgmisi tegevusi:

- Süstematiseeriti KÜSK senised toetusprogrammid, tegevused ning sihtgrupid;
- Analüüsiti, milliste mõõdikute abil on võimalik hinnata läbiviidud tegevuste piisavust ja soovitud eesmärkide saavutamise taset;
- Hinnati, mil määral on mõõdikud kasutatavad seniste tegevuste, tulemuste ja mõju hindamiseks. Selleks tuvastati KÜSKi poolt kogutud andmed oma tegevuse kohta ning lisaks koguti infot veebiküsitluse ja fookusgruppide käigus
- Esitati ettepanekud,, kuidas edaspidi KÜSKi tegevuste mõju paremini hinnata: milliseid kriteeriume ja indikaatoreid jälgida, milliseid andmeid ja kuidas koguda.

Hindamise protsess ja selle tulemused aitavad kaasa KÜSKi **eesmärkide** saavutamisele läbi:

- **KÜSKi kui organisatsiooni arengu**, kuna hindamise käigus selgusid objektiivsed kriteeriumid, mille alusel saab hinnata seni avaldunud mõju ning uuendada organisatsiooni strateegiat.
- **Kodanikuühiskonna arengu**, kuna esmakordselt hinnati KÜSKi kui ühe Eesti vabaühenduste rahastaja panust kodanikuühiskonna positiivsete muutuste võimendamisel. Konkreetsemalt sätestatud eesmärkide kavandamine ja mõju hindamine loob aluse ühiskondlike ressursside tulemuslikumaks kasutamiseks.

Sisukord

Sünopsis	3
Töös kasutatud lühendid	6
1. Sissejuhatus: meetodika ja analüüsi ülesehituse kirjeldus	7
2. KÜSKi strateegilised eesmärgid ja nende täitmise hindamine	9
2.1. KÜSK ja tema tegevuse senised hindamis põhimõtted	9
2.2. Seniste hindamis põhimõtete edasiarendamise vajadus	10
2.3. KÜSKi tegevuste kattuvus teiste organisatsioonide tegevustega	11
3. Eesmärk I: vabaühendused on nii üleriigiliselt kui ka piirkondades tegevus- ja koostöövõimelised ning sotsiaalsete muutuste algatajad ja elluvijad	14
3.1. Eesmärgi saavutamise üldised indikaatorid.....	14
3.2. Kohaliku demokraatia, kodanikuaktiivsuse ja kaasamise edendamine	16
3.2.1. Tegevused ja nende vahetud tulemused.....	16
3.2.2. Tegevuste mõju tulemuste saavutamisele	17
3.3. Vabaühenduste avaliku sektoriga koostöövõimekuse kasv.....	18
3.3.1. Tegevused ja nende vahetud tulemused.....	18
3.3.2. Tegevuste mõju tulemuste saavutamisele	19
3.4. Vabaühenduste poolt teenuste pakkumise, sotsiaalse ettevõtluse ja omatulu teenimise võimekuse suurendamine.....	21
3.4.1. Tegevused ja nende vahetud tulemused.....	21
3.4.2. Tegevuste mõju tulemuste saavutamisele	21
3.5. Vabaühenduste annetuste kogumise ja vabatahtlike kaasamise võimekuse suurendamine	23
3.5.1. Tegevused ja nende vahetud tulemused.....	23
3.5.2. Tegevuste mõju tulemuste saavutamisele	23
3.6. Vabaühenduste omavahelise koostöövõimekuse suurenemine	25
3.6.1. Tegevused ja nende vahetud tulemused.....	25
3.6.2. Tegevuste mõju tulemuste saavutamisele	26
3.7. KÜSKi taotlusvoorudega kokku puutuvate vabaühenduste projektikirjutamise ja -juhtimise suutlikkuse kasv	27
3.7.1. Tegevused ja nende vahetud tulemused.....	27
3.7.2. Tegevuste mõju tulemuste saavutamisele	27
3.8. Ülevaade tulemuste saavutamisest I eesmärgi osas	28
4. Otsene eesmärk II: kodanikuühiskonna uuenduslikud ideed on toetatud ja rakendatud ning Eesti kodanikuühiskonna alast tegevust teatakse rahvusvaheliselt	30
4.1. Eesmärgi saavutamise üldised indikaatorid.....	30
4.2. Uudseid ja uuenduslikke lähenemisi ning lahendusi pakkuvate kodanikualgatuste toetamine.....	31
4.2.1. Tegevused ja nende tulemused.....	31
4.2.2. Tegevuste mõju tulemuste saavutamisele	31

4.3.	Eesti kodanikuühiskonna praktikate, suundumuste ja arengute rahvusvaheline tutvustamine.....	33
4.3.1.	Tegevused ja nende tulemused.....	33
4.3.2.	Tegevuste mõju tulemuste saavutamisele	33
4.4.	Ülevaade tulemuste saavutamisest II eesmärgi osas	34
5.	Otsene eesmärk III: kodanikuühiskonna arengu-, eestkoste- ja tugitegevused on edendanud vabaühenduste tegevusvõimekust	35
5.1.	Eesmärgi saavutamise üldised indikaatorid.....	35
5.2.	Toetatud üritused on edendanud vabaühenduste tegevusvõimekust, koostööd ja mainet	36
5.2.1.	Tegevused ja nende tulemused.....	36
5.2.2.	Tegevuste mõju tulemuste saavutamisele	37
5.3.	Toetatud analüüsid/uuringud annavad olulist, uut ja praktilist teadmist kodanikuühiskonna ja vabaühenduste kohta ning pakuvad lahendusi	37
5.3.1.	Tegevused ja nende tulemused.....	37
5.3.2.	Tegevuste mõju tulemuste saavutamisele	38
5.4.	Läbiviidud koolitused, seminarid toetavad kodanikuühiskonna ja vabaühenduste arendamist	39
5.4.1.	Tegevused ja nende tulemused.....	39
5.4.2.	Tegevuste mõju tulemuste saavutamisele	39
5.5.	Sihtrühmad on teadlikud KÜSKi pakutavatest tegevustest ja kodanikuühiskonna arengutest.....	39
5.5.1.	Tegevused ja nende tulemused.....	39
5.5.2.	Tegevuste mõju tulemuste saavutamisele	39
5.6.	Ülevaade tulemuste saavutamisest III eesmärgi osas	40
6.	KÜSKi edasise tegevuse mõju hindamine.....	41
6.1.	Mõju hindamise indikaatorid	41
6.2.	Indikaatoritel põhinevad küsimused KÜSKi tegevuse mõju regulaarseks hindamiseks ning nende kasutamise meetodika.....	47
6.2.1.	Otsene eesmärk I.....	48
6.2.2.	Otsene eesmärk II.....	50
6.2.3.	Otsene eesmärk III.....	51
7.	Kokkuvõte.....	52
7.1.	KÜSKi senine mõju sihtgrupile ja strateegiliste eesmärkide täitmine	52
7.2.	Ettepanekud KÜSKile edasise mõju hindamiseks	56
LISA 1.	I otsese eesmärgi tulemused ja tegevused.....	58
Lisa 2.	II otsese eesmärgi tulemused ja tegevused.....	59
Lisa 3.	III otsese eesmärgi tegevused ja tulemused.....	60
Lisa 4.	Loogiline raammatriks KÜSK mõju edasiseks hindamiseks.....	61

Töös kasutatud lühendid

AEF	Avatud Eesti Fond
EAS	Ettevõtluse Arendamise Sihtasutus
KODAR	Kodanikuühiskonna arengukava 2011-2014
KOV	Kohalik omavalitsus
KÜSK	SA Kodanikuühiskonna Sihtkapital

1. Sissejuhatus: metoodika ja analüüsi ülesehituse kirjeldus

Käesoleva analüüsi eesmärgiks on hinnata KÜSKi tegevuste mõju sihtgrupile (sh elluviidud toetuste mõju alates KÜSKi käivitamisest 2008. aastal), KÜSKi strateegiliste eesmärkide täitmist ja koostada mõjuhindamise kriteeriumid ja indikaatorid KÜSKi edasise tegevuse hindamiseks.

Eesmärgi täitmiseks täpsustati esmalt KÜSKi tegevust reguleerivate dokumentide põhjal, milline on KÜSKi tegevuste oodatav mõju ja strateegilised eesmärgid ning kuidas on kavandatud nende mõõtmine. Hinnati, millises osas kattuvad KÜSKi tegevused teiste organisatsioonide tegevustega (mis KÜSKi strateegilisi eesmarke võivad toetada). Tuvastati, millised KÜSKi tegevused ja mil viisil peaksid kaasa aitama mõju avaldumisele ning strateegiliste eesmärkide saavutamisele. Sellega seoses viidi läbi järgmised tegevused:

- kaardistati sekkumisloogika ehk milliste tegevuste jada tulemusena toimub soovitud eesmärkide saavutamine;
- valiti sobivad mõõdikud ning andmeallikad nende väljaselgitamiseks;
- mõju hindamise algse raamistiku koostamisel võeti arvesse nii KÜSKi strateegiliste eesmärkide täitmise mõõtmise vajadust kui eraldi fookusena KÜSKi tegevuste mõju sihtgruppidele (sh elluviidud toetuste mõju) hindamise vajadust.

Mõju saavutamise sekkumisloogika kaardistamisel kasutati loogilise raammaatriksi (*log-frame*) lähenemist ning tugineti KÜSKi strateegilistele dokumentidele ja meetmeid puudutavatele dokumentidele (sh aruandlus). Esialgset ettepanekut sekkumisloogikast koos KÜSKi mõju hindamise kriteeriumite ja indikaatoritega testiti seejärel fookusgrupis, milles osales valik KÜSKi nõukogu endisi ja praegusi liikmeid, KÜSKi taotlusvoorude hindajaid, KODARa väljatöötamisel osalenud eksperte ja teiste kodanikuühiskonna arengut toetavate organisatsioonide esindajaid.

Fookusgrupis osalenutelt saadi esialgsele ettepanekule sekkumisloogikast positiivne tagasiside. Pärast mõningate täienduste tegemist viidi sekkumisloogika mudeli põhjal koostatud küsimustele tuginedes läbi veebiküsitlus, et selgitada välja KÜSKi rahastatud ühenduste ja projektide mõju ehk mõju sihtgrupile ning ühtlasi testida loodud sekkumisloogikat praktikas. Küsitluse raames oli eesmärgiks võrrelda KÜSKist toetust saanud ühendusi (grupp A), toetust taotlenud, kuid mittesaanud ühendustega (grupp B) ja toetust mittetaotlenud ühendustega (grupp C), lähtudes konkreetse tulemuse saavutamise seisukohalt olulistest indikaatoritest. Gruppides A ja B saadeti küsitlus vastamiseks kõigile KÜSKist toetust taotlenud ühendustele (st 200 rahastatud ühendust grupis A ja ca 150 mitterahastatud ühendust grupis B), millede hulgast vastas 147 (73,5%) gruppi A kuuluvat ühendust ja 45 (30%) gruppi B kuuluvat ühendust. Gruppi C kuuluvatest ühendustest tehti mittetulundusühingute registrisse kantud ühenduste hulgas juhuvalim (registriandmetest jäeti välja erakonnad, korteri-, aia-, garaaži-, maaparandus-, vee- ja metsaühistud) ning saadeti küsitlus 900 ühendusele, kellest vastas 250 (27,8%)¹. Siinjuures on oluline märkida, et gruppe võrreldi omavahel staatiliselt, st tuvastatud gruppidevahelised erinevused võisid olla tingitud ka selektsiooniveast.

Viimases etapis selgitati välja lõplikud ja sobivaimad mõju hindamise kriteeriumid ja indikaatorid, kasutades nii loogilist raammaatriksit kui ka selle põhjal läbiviidud senise tegevuse hindamise (nn.

¹ Siinjuures on oluline märkida, et grupi C ühenduste ehk mitteklientide hulgas oli küsitluse tulemuste põhjal enimlevinud peamine tegevusvaldkond vaba aja sisustamine/huvialaline tegevus (26% ühenduste puhul) ja enimlevinud tegevus huvitegevus (48% ühenduste puhul). St võib eeldada, et suure osa grupi C ühenduste puhul on tegemist tööpoolest ka sisult mittetulunduslike ühendustega.

piloothindamise) tulemusi. Veebiküsitluse tulemusi ning selle põhjal koostatud ettepanekuid (sh seda, kas ja kuidas on võimalik eristada KÜSKi mõju teiste organisatsioonide tegevusest) testiti ka kahes fookusgrupis (Tartus ja Tallinnas), milles osalesid nii KÜSKi meetmetest toetust saanud ühenduste esindajad kui ka teistest organisatsioonidest toetust saanud ühenduste esindajad (kokku 16 inimest). Fookusgruppides koguti ka tagasisidet ootuste kohta KÜSKi eesmärkide ja tegevuste suhtes.

Analüüsiosa (2. ptk) kirjeldab esmalt lühidalt KÜSKi tegevust läbi strateegiliste dokumentide, s.t. millised on KÜSKi strateegilised eesmärgid ja kuidas on seni kavandatud nende hindamine. Samuti selgitab peatükk senise hindamismudeli täiendamisevajadust ning tutvustab hindamise käigus loodud sekkumisloogika põhialuseid. Seejärel (ptk 3 kuni 5) tutvustatakse analüüsi käigus tuvastatud KÜSKi tegevuste mõju sihtgrupile ning strateegiliste eesmärkide täitmist – iga peatükk käsitleb üht strateegilist eesmärki. Peatükkide üldosas antakse hinnang strateegilise eesmärgi saavutatusele ning alapeatükkides hinnatakse elluviidud toetuste mõju tulemuste saavutamisele.

Kuuendas peatükis kirjeldatakse KÜSKi edasise tegevuse mõju hindamiseks sobivaimaid kriteeriume ja indikaatoreid, mille on välja töötanud hindamismeeskond ning seda täiendanud KÜSKi tegevbüroo ettepanekute põhjal. Lisaks indikaatoritele on koostatud ka küsimused, mille abil KÜSK saab tulevikus oma tegevuste mõju hinnata. Seitsmes peatükk sisaldab analüüsi tulemusel koostatud peamisi ettepanekuid.

2. KÜSKI strateegilised eesmärgid ja nende täitmise hindamine

2.1. KÜSK ja tema tegevuse senised hindamispõhimõtted

KÜSKI missioon on vastavalt 16.1.2009.a nõukogu poolt kinnitatud strateegiale² aidata organisatsioonide, uuenduslike ideede ja tegevuste rahastamise kaudu kaasa Eesti vabaühenduste tegevusvõimekuse suurendamisele, kodanikuaktiivsust soodustava keskkonna ja kodanikuühiskonna kujundamisele. KÜSKI peamisteks sihtrühmadeks on 1) avalikes huvides tegutsevad mittetulundusühingud, sihtasutused, eestkoste- ja katusorganisatsioonid ning võrgustikud ja 2) kodanikuühiskonda uurivad ja arendavad organisatsioonid, asutused ja üksikisikud.

Missiooni täitmiseks keskendub KÜSK aastatel 2009 – 2013 kolmele strateegilisele eesmärgile:

- 1) vabaühendused on nii üleriigiliselt kui ka piirkondades tegevus- ja koostöövõimelised ning sotsiaalsete muutuste algatajad ja elluvijad;
- 2) kodanikuühiskonna uuenduslikud ideed on toetatud ja rakendatud ning Eesti kodanikuühiskonna alast tegevust teatakse rahvusvaheliselt;
- 3) kodanikuühiskonna arengu-, eestkoste- ja tugitegevused (uuringud, analüüsid, teavitus- ja meediategevus, konverentsid, seminarid, koolitused jmt) on edendanud vabaühenduste tegevusvõimekust.

Eesmärkide saavutamiseks rakendatavad KÜSKI programmid ning nende alusel kavandatud aasta tegevuskavad on järgmised:

- 1) mittetulundusühingute ja sihtasutuste tegevusvõimekuse programm - viiakse ellu nõukogu poolt kinnitatud taotlusvoorude tegevuskava alusel;
- 2) uuenduslike ideede ja rahvusvahelise koostöö programm - viiakse ellu heade ideede rakendamise ja kodanikuühiskonna kogemuse rahvusvahelise levitamise püsivalt avatud toetuskonkursside kaudu;
- 3) kodanikuühiskonna arengu eestkoste- ja tugiprogramm (uuringud, analüüsid, teavitus- ja meediategevus, konverentsid, seminarid, koolitused, infopäevad jmt) – viiakse ellu KÜSKI nõukogu algatatud tegevuste kaudu vastavalt programmi tingimustele;
- 4) annetus-toetusfondid - juriidiliste ja eraisikute annetuste kasutamiseks asutatakse kooskõlas KÜSKI põhikirjaliste eesmärkidega sihtotstarbelised annetus-toetusfondid. Kuna seeläbi rahastatavad projektid peavad vastama ülaltoodud kolmele strateegilisele eesmärgile, siis eraldiseisvat annetus-toetusfondide mõju hindamist käesoleva analüüsi raames läbi ei viidud.

KÜSKI nõukogu poolt kinnitatud KÜSKI hindamispõhimõtete ja mõõdikute³ kohaselt hindab nõukogu KÜSKI tegevuse mõjususe all seda, „kas tehakse õigeid asju ja tulemuslikult“ (st strateegiline hindamine).

² [http://www.kysk.ee/sisu/6_515* KUSK STRATEEGIA aastateks 2009 8211 2013.pdf](http://www.kysk.ee/sisu/6_515*%20KUSK%20STRATEEGIA%20aastateks%202009%202011%202013.pdf)

³ [http://kysk.ee/sisu/6_518* KUSK HINDAMISPOHIMOTTED JA 8211MOODIKUD.pdf](http://kysk.ee/sisu/6_518*%20KUSK%20HINDAMISPOHIMOTTED%20JA%208211MOODIKUD.pdf)

Strateegilise hindamise käigus hinnatakse:

- 1) KÜSKi suutlikkust vastata keskkonna muutuvatele nõuetele (kriteeriumiks nõukogu kvalitatiivne analüüs ja arutelu);
- 2) organisatsiooni missiooni, eesmärkide ja programmide loogilist seotust (kriteeriumiks nõukogu kvalitatiivne analüüs ja arutelu);
- 3) KÜSKi programmide mõjusust (kriteeriumiks nõukogu kvalitatiivne analüüs ja arutelu ning toetust saanud ühenduste väljavõtteline monitoorimine 3 - 5 aasta möödumisel toetuse saamisest. Täpsemaid monitoorimise kriteeriume pole seejuures määratletud);
- 4) ühenduste tegevusvõimekusega seotud vajadustele vastamise suutlikkus (kriteeriumiks m. h KÜSKi tegevusvaldkonda kuuluvad EKAK ja KATA indikaatorid, valdkondlike eestkosteorganisatsioonide olemasolu, eestkosteorganisatsioonide suutlikkus panustada seaduste ja poliitikate kujundamisse, korraldatud taotlusvoorude sisu ja esitatud toetustaotluste analüüs; mittetulundusühingustes ja sihtasutustes olevate töökohtade arvu dünaamika (vastavalt tasutud sotsiaalmaksule); ühenduste liikmete arvu dünaamika; inimeste usaldus kodanikuühenduste suhtes; kodanikuaktiivsuse tõus inimeste mitteinstitutionaalsetes kodanikualgatustes osalemisel);
- 5) KÜSKi mainet avalikkuse silmis (kriteeriumiks kuivõrd KÜSKi arvamust küsitakse ja sellega arvestatakse; KÜSK-poolne osalemine kodanikuühiskonna alastes töörühmades, komisjonides jmt; partnerlussuhete olemasolu oluliste kodanikuühendustega ja avaliku sektori asutustega; esitatud toetustaotluste arvu dünaamika; avaliku kriitika esinemine ja sellele reageerimine; KÜSK-alane teadlikkus ja usaldus KÜSKi suhtes erinevates sihtgruppides (avalikkus, vabaühendused, poliitikud jt)).

Lisaks hindab nõukogu KÜSKi tegevuse tõhusust (taktikaline hindamine), mis hõlmab hinnangut, kas tegutsetakse õigel viisil, sh hinnatakse nii KÜSKi juhtimist kui ka töökorraldust, KÜSKi rahaliste vahendite ligipääsetavust, KÜSKi programmide tõhusust, toetust taotlenud organisatsioonide rahulolu KÜSKi tegevusega jne.

2.2. Seniste hindamispõhimõtete edasiarendamise vajadus

Suurt osa punktis 2.1. nimetatud hindamiskriteeriumidest võib pidada relevantseks KÜSKi toetuste ja tugitegevuste mõju hindamisel ja neid on võimalusel võetud arvesse ka käesoleva analüüsi peatükkides 3-5, milles hinnatakse KÜSKi poolt elluviidud toetuste mõju kolme KÜSKi eesmärgi suhtes. Olgugi, et sihttasemeid ei ole KÜSKi poolt määratletud, on mõningate üldiste – kodanikuühiskonda puudutavate – indikaatorite kaudu võimalik anda KÜSKi strateegiliste eesmärkide täitmisele hinnang siiski anda. Selleks saab kasutada enne KÜSKi asutamist ning KÜSKi asutamise järgselt läbiviidud kodanikuühiskonda puudutavate uuringute tulemusi, mis loovad just võrdlusaluse ajas.

Edasiste mõjuhindamiste korraldamisel on samuti oluline pidada silmas baastaset (nt Eesti kodanikuühiskonna karakteristikud aastal 2008.a) ja seejärel toimunud muutuseid.

Küll aga ei ole seni KÜSKi poolt määratletud selgeid seoseid tegevuste (nt taotlusvoorud, üksiktoetused, koolitused, uuringud jne), nende tulemuste ja strateegiliste eesmärkide vahel. Näiteks puudub selgus, kuidas ettevõetud tegevused ja nende tulemused aitavad saavutada seatud strateegilisi eesmärgi ning

puudub indikaatorite süsteem, mis seoks konkreetsete tegevused tulemustega ning tulemused omakorda strateegiliste eesmärkidega. Probleem ei seisne mitte niivõrd asjaolus, et ettevõetud tegevused ei avalda eesmärkide saavutamisele üldse mõju, vaid pigem selles, et tegevuste ja eesmärkide vaheline seos pole üheselt mõistetavalt KÜSKi tegevust korraldavates dokumentides välja toodud. Seetõttu on keeruline hinnata, kas tegevustelt eesmärkideni viiv seoste põhjuslikkuse ahel on loogiline ja toimiv.

KÜSKi strateegiliste eesmärkide järel on seni olnud järgmiseks tasandiks üksikute taotlusvoorude ja toetuste eesmärgid, kuid need ei kirjelda, milliseid tulemusi tuleks saavutada, et tagada KÜSKi strateegiliste eesmärkide täitmine. Ka ei ole KÜSKi strateegiliste eesmärkide saavutamise kriteeriumid selgelt seotud konkreetsete eesmärkidega, vaid kohalduvad justkui kõigi kolme eesmärgi saavutatuse hindamisel. Samas kõik kriteeriumid kõigi eesmärkide saavutatuse mõõtmiseks ei sobi.

Seega, et oleks võimalik koostada omavahel seotud mõjuhindamise kriteeriumid ja indikaatorid KÜSKi edasise tegevuse hindamiseks, on analüüsis pakutud välja KÜSKi tegevuste ja strateegiliste eesmärkide vahele neid ühendav tulemuste tasand, mida võib käsitleda ka tegevussuundade või alameesmärkidenä (edaspidi kasutatakse terminit „tulemused“).

KÜSKi strateegiliste eesmärkide ja tegevuste ühendamine tulemuste kaudu võimaldab luua kitsamalt määratletud individuaalsed indikaatorid kolmele strateegilisele eesmärgile, tulemustele ning tegevustele, mis omakorda aitab edaspidi KÜSKi mõju objektiivsemalt hinnata. Samuti võimaldab see tulevikus vältida tegevuste kattuvusi ja sellega kaasnevat tühikulu – iga eesmärgi all on võimalik leida sihipäraseim sekkumisloogika, s.t milliste programmide ja tegevustega konkreetset eesmärki saavutada.

Kõigi kolme strateegilise eesmärgi kohta on analüüsi käigus koostatud joonis, mille vasakul pool on esitatud strateegiline eesmärk, paremal pool seni ellu viidud tegevused, nende vahele lisatud tulemused ja kõik kolm omavahel nooltega ühendatud (vt lisad 1-3). Tegevused on jaotatud eesmärkide ja tulemuste alla vastavalt sellele, kuidas KÜSK on seda oma juhtimisdokumentides, aruannetes ja taotlusvoorude dokumentides teinud. Tegevuste alla lisandusid ka mõned KODARa rakenduskavas KÜSKi vastutada olevad tegevused. Sama tegevuste, tulemuste ja eesmärkide omavahelistel seostel põhinevat ülesehitust on kasutatud alljärgnevalt KÜSKi tegevuse mõju hindamisel ning ka mõjuhindamise uute kriteeriumite ja indikaatorite väljapakkumisel KÜSKi edasise tegevuse hindamiseks.

Uute või täpsustatud hindamiskriteeriumite väljapakkumisel on lähtutud põhimõttest, et väljapakutud mõõdikud oleks lihtsad, seotud konkreetse tegevusega ning nende taseme kohta info kogumine ei tooks kaasa märkimisväärset halduskoormuse kasvu.

2.3. KÜSKi tegevuste kattuvus teiste organisatsioonide tegevustega

KÜSKi mõju hindamisel tuleb tähelepanu juhtida, et lisaks KÜSKile toetavad kodanikuühiskonna arengut ja vabauhendusi veel mitmed teised riiklikud ja mitteriiklikud organisatsioonid, nt Avatud Eesti Fond (sh Vabauhenduste Fond, mis vahendab Norra ja EMP vahendeid), EAS (sh kohaliku omaalgatuse toetus, toetused kohalike avalike teenuste arendamiseks ja piirkondade konkurentsivõime tugevdamiseks) ja LEADER-programm. Mõne kitsama valdkonna (hariduspoliitika, keskkonnapoliitika, kultuuripoliitika, integratsioon, muu sotsiaalvaldkond) või üksikprojektide raames toetavad vabauhendusi ka SA Innove, SA

KIK, Hasartmängumaksunõukogu, MEIS, SA Eesti-Hollandi Heategevusfond Päikeselill ning ministeeriumid oma valdkonnas. Lisaks Eesti-sisestele toetustele on võimalik ühendustel saada toetusi ka rahvusvahelistest fondidest ja meetmetest.

Lisaks eelnevale leidsid fookusgrupis osalenud kodanikuühiskonna eksperdid, et KÜSKi sõnastatud eesmärkide täitmist toetavad oma tegevusega ka suuremad vabaühendused: Eesti Mittetulundusühingute ja Sihtasutuste Liit (EMSL), Vabatahtliku tegevuse keskus (VTA), MTÜ Eesti Külaliikumine Kodukant, samuti osad katusorganisatsioonid eestkostjatena ning idee- ja uurimiskeskused (Tallinna Ülikooli Kodanikuühiskonna Uurimis- ja Arenduskeskus ja Poliitikauuringute Keskus Praxis).

Alljärgnevalt on väljatoodud KÜSKi ja teiste organisatsioonide tegevuste kattuvust KÜSKi eesmärkide lõikes:

1. KÜSKi esimese strateegilise eesmärgi – vabaühenduste tegevus- ja koostöövõime jne suurendamine – raames on KÜSKi tegevustega kõige otsesem kattuvus AEFi vabaühenduste fondil ja EASi kohaliku omaalgatuse toetustel. Esimene neist on suunatud ühenduste üldise tegevusvõimekuse suurendamisele (ilma spetsiifilisemat eesmärki määratlemata) ja teine kohaliku elu edendamisele ja kogukonna tugevdamisele⁴. Samas on nt EASi kohaliku omaalgatuse toetuse maksimaalne suurus 1600 eurot, mistõttu on see suunatud väiksemamahulisemate tegevuste toetamisele võrreldes KÜSKi kohaliku demokraatia edendamisele suunatud projektidega (nt „püsivalt töötavate kohaliku demokraatiat ja kodanikuaktiivsust edendavate koostöövormide käivitamine“). Fookusgrupist vabaühenduste esindajatelt laekunud tagasiside põhjal eristavad ühendused ise KÜSKi taotlusvoorusid AEFi ja EASi meetmetest seeläbi, et KÜSKi meetmete eesmärk on suunata ühendused mingi kindla tegevuse algatamisele või elluviimisele, hõlmates üldjuhul ka avalikku sektorit (eestkoste, kaasav planeerimine, sotsiaalne ettevõtlus). Teiste toetajate meetmed võimaldavad üldjuhul toetada ainult vabaühenduste enda vajadustel ja huvidel tuginevate tegevuste elluviimist, mis on suunatud nt ühenduste liikmetele (ja mitte niivõrd riigiga koostööle⁵).

Siiski on vähemalt esimese strateegilise eesmärgi üldtasandil (mille indikaatoriteks on näiteks ühenduste liikmete arv, töötajate arv ja eelarve suurus) suhteliselt keeruline eristada KÜSKi meetmete mõju AEFi ja ka EASi meetmete mõjust. Esimese strateegilise eesmärgi tulemuste ehk alaeesmärkide tasandil on võimalik hinnata spetsiifilisemalt just KÜSKi meetmete mõju, võttes arvesse meetmetest toetust saanud ja mittesaanud ühenduste veebiküsitluse käigus tuvastatud näitajaid.

2. KÜSKi teise strateegilise eesmärgi osas - kodanikuühiskonna uuenduslikud ideed on toetatud ja rakendatud ning Eesti kodanikuühiskonna alast tegevust teatakse rahvusvaheliselt – tuleb eristada uuenduslikkust ning rahvusvahelist tuntust. Viimase osas pole Eestis lisaks KÜSKile teisi organisatsioone, kes oleks selle tegevuse endale eesmärgiks seadnud. Samas uuenduslikke ideid – sh kitsamalt mõne kindla valdkonna uuenduslikke ideid – võivad toetada mitmed

⁴ AEF ja EAS on oma sihtrühmana sarnaselt KÜSKile defineerinud avalikes huvides tegutsevad ühendused.

⁵ Seda seisukohta toetab näiteks ka see küsitluse tulemustest ilmnunud fakt, et nii toetust saanud kui ka toetust taotlenud, kuid seda mittesaanud ühenduste eelarved on suuremad, kui toetust mittetaotlenud ühenduste eelarved. Lisaks on toetust saanud ühenduste eelarvetes KOV ja riigieelarvest (või muudest avaliku sektori fondidest) laekuvate toetuste osakaal suurim (35%).

organisatsioonid (sh AEF, KIK jne), mistõttu ei saa selgelt eristada KÜSKi spetsiifilist mõju uuenduslikkuse toetajana.

3. Kolmanda eesmärgi osas – uuringute, koolituste, tegevustoetuste ja üksikürituste toetamise kaudu ühenduste tegevussuutlikkuse suurendamine - on KÜSKi mõju eristamine kõige keerulisem. Ühest küljest on üksikürituste ja koolituste mõju ühenduste tegevussuutlikkusele kaudne, mistõttu on sellele raske leida sobivaid indikaatoreid, teisest küljest toetavad üksiküritusi ka mitmed muud organisatsioonid. Sama puudutab kodanikuühiskonna temaatikaga seonduvate uuringute ja analüüside tellimist, mida teevad mitmed ministriumid jm asutused. Vaid osade KÜSKi poolt korraldatud koolituste mõju on võimalik täpsemalt eristada, nt konkreetse taotlusvooru taotlejate ettevalmistamiseks korraldatud nn projektikoolitus.

Seega, kodanikuühiskonna katuseorganisatsioonid ja suuremad vabaühendused toetavad KÜSKi poolt eraldatud vahendite abil vähemalt osaliselt KÜSKi eesmärkide täitmist. Lisaks, idee- ja uurimiskeskustega jagatakse ühiseid eesmärke ning teineteist täiendades luuakse nii KÜSK-ile kui ka ühendustele teadmispõhisem tegutsemiskeskond. Ainult KÜSKile omistatava mõju eristamine teiste organisatsioonide mõjust on eraldi uurimistöö teema, mida põhjalikumalt käesoleva töö raames ei ole käsitletud.

Mõnevõrra selgemalt on KÜSKi mõju võimalik eristada järgmiste tegevuste osas:

1. I strateegilise eesmärgi saavutamiseks korraldatud taotlusvoorude tulemuste lõikes, hinnates taotlusvoorudest toetust saanud ja toetust mittesaanud ühendusi;
2. II strateegilise eesmärgi raames Eesti kodanikuühiskonna alase tegevuse rahvusvahelisel tutvustamisel;
3. III eesmärgi täitmiseks korraldatud koolituste puhul.

Teistes valdkondades on KÜSKi spetsiifilise mõju eristamine teiste vabaühendusi toetavate organisatsioonide mõjust keeruline.

Siiski leidsid nii fookusgrupis osalenud kodanikuühiskonna eksperdid kui ka vabaühendused, et KÜSKi mõju kodanikuühiskonna arengule on võrreldes teiste toetajatega olnud suur või vähemalt üle keskmise. 43% uuringu raames läbiviidud küsitlusele vastanud ühendustest, kes on KÜSKist toetust taotlenud, leidsid samuti, et KÜSKi mõju Eesti kodanikuühiskonna suunamisel on suur; 38% leidsid, et see on keskmine. 50% KÜSKist toetust taotlenud ühendustest leidis ka, et KÜSKi poolt vabaühendustele pakutavad teenused (sh nii toetused, analüüsid, koolitused kui ka nõustamine) on väga vajalikud ja 35%, et need on pigem vajalikud.

3. Eesmärk I: vabaühendused on nii üleriigiliselt kui ka piirkondades tegevus- ja koostöövõimelised ning sotsiaalsete muutuste algatajad ja elluviijad

3.1. Eesmärgi saavutamise üldised indikaatorid

KÜSKi esimese strateegilise eesmärgi saavutamiseks on kutsutud ellu mittetulundusühingute ja sihtasutuste tegevusvõimekuse programm, mille raames on KÜSK aastatel 2008-2011 viinud ellu 15 taotlusvoor. Kokku esitasid ühendused 448 taotlust, millest rahuldati 237 taotlust (53%) kogumahuks 2,4 miljonit eurot⁶. Taotluste arv esimese eesmärgi saavutamiseks korraldatud taotlusvoorudest toetuse saamiseks on keskmiselt ca 30 taotlust ühe taotlusvooruga ja on püsinud aastate lõikes suhteliselt stabiilsena. Rahuldatud taotluste osakaal sõltub iga meetme puhul meetme sisust ja hindamiskriteeriumidest. Näiteks kaasava planeerimise taotlusvooruga, kus toetati üht projekti igas maakonnas, oli see 90%, samas eestkostetaotlusvooruga ca 32%. Elluviidud taotlusvoorude tulemusi ja nende seoseid strateegilise eesmärgiga kirjeldab analüüsi käigus loodud sekkumisloogika joonis lisas 1.

Käesoleva analüüsi teostamisel on hinnatud mõju ühenduste võimekusele lähtudes järgmistest tulemustest, mille kaudu antud eesmärgi suunas liigutakse:

- Kohaliku demokraatia, kodanikuaktiivsuse ja kaasamise edendamine;
- Vabaühenduste avaliku sektoriga koostöövõimekuse kasv;
- Vabaühenduste poolt teenuste pakkumise, sotsiaalse ettevõtluse ja omatulu teenimise võimekuse suurendamine;
- Vabaühenduste annetuste kogumise ja vabatahtlike kaasamise võimekuse suurendamine;
- Vabaühenduste omavahelise koostöövõimekuse suurendamine;
- Vabaühenduste projektkirjutamise ja –juhtumise suutlikkuse kasv.

KÜSKi hindamispehmõtetes toodud strateegilise hindamise kriteeriumidest võimaldavad hinnata vabaühenduste tegevus- ja koostöövõimet (ehk kokkuvõtlikult öeldes suutlikkust) järgmised kriteeriumid:

- 1) inimeste mitteinstitutionaalsetes kodanikualgatustes osalemine (kodanikuaktiivsus);
- 2) ühenduste liikmete arvu dünaamika;
- 3) vabaühenduste töökohtade arvu dünaamika;
- 4) eestkosteorganisatsioonide suutlikkus seaduste ja poliitikate kujundamisel;

Ühenduste sotsiaalsete muutuste algatamise ja elluviimise võime ning selle mõju hindamiseks sobivaid indikaatoreid KÜSKi hindamispehmõtetes välja pakutud ei ole. Analüüsi teostajate hinnangul ei ole sotsiaalsete muutuste algatamisel ja elluviimisel ühenduste tegevusvõimekusega niivõrd otsest seost, et oleks õigustatud selle eesmärgi tasandil eraldi välja toomine. **Soovitame kaaluda I eesmärgi sõnastamisel kitsamat fookust, sõnastades selle näiteks järgmiselt: „vabaühendused on nii üleriigiliselt kui ka piirkondades tegevus- ja koostöövõimelised“.**

⁶ Siin ja edaspidi tuginevad KÜSKi kulutusi puudutavad andmed KÜSKi majandusaasta aruannetele aastatest 2008-2011 ja eelkõige lisades 6 või 7 (aastanumbri lõikes on lisade numeratsioon aruannetes erinev) veerus „Tulu/amortisatsioon“ kajastatud andmetel.

Tuleb arvestada, et nii KÜSKi hindamispõhimõtetes väljapakutud indikaatorite kui ka allpool kirjeldatud täiendavate mõõdikute taset ja arengut suunavad ka mitmed teised sotsiaalmajanduslikud protsessid peale KÜSKi tegevuse.

Alljärgnevalt on ühenduste tegevus- ja koostöösuutlikkust hinnatud ülaltoodud kriteeriumitest lähtuvalt:

1. inimeste mitteinstitutionaalsetes kodanikualgatuses osalemine (kodanikuaktiivsus)

Kodanikuaktiivsust on võimalik hinnata Euroopa Sotsiaaluuringus analüüsitud valimisaktiivsuse ja ühiskondlikes protsessides kaasa rääkimise aktiivsuse kaudu. Kuigi need indikaatorid on võetud aluseks ka KODARas kodanikuühiskonna arengu mõõdikutena, tuleb pidada silmas, et KÜSKi (või ka kodanikuühenduste muude rahastajate) tegevuste mõju kodanikuaktiivsuse mõjutamisele läbi valimisaktiivsuse on kaudne ja raskesti mõõdetav. Ühiskondlikes protsesside kaasa rääkimise aktiivsuse osas on Euroopa Sotsiaaluuring uurinud seda, kas inimesed on viimase 12 kuu jooksul võtnud ühendust mõne poliitiku, valitsuse või kohaliku omavalitsuse ametnikuga, tegutsenud poliitilise partei (erakonna) või surverühma heaks, töötanud mõnes muus organisatsioonis või ühenduses, kirjutanud alla palvekirjale (petitsioonile), kandnud kampaaniamärki või –kleebist, võtnud osa avalikust demonstratsioonist või boikoteerinud teatud tooteid. Võrreldes 2010.a tulemusi 2008. või ka 2006.a tulemustega ei ole ükski nimetatud indikaatoritest vähenenud, mõnevõrra on suurenenud nende inimeste osakaal, kes on võtnud ühendust mõne poliitiku, valitsuse või kohaliku omavalitsuse ametnikuga, kes on töötanud mõnes muus organisatsioonis või ühenduses ning kes on boikoteerinud teatud tooteid.

2) ühenduste liikmete arvu dünaamika

Vabaühenduste liikmete keskmine arv on kodanikualgatuse institutsionaliseerumise uuringute⁷ kohaselt (2005.a vs 2010.a) Eestis vähenenud. 2010.a oli 32% ühenduste keskmine liikmete arv alla kümne (2005.a oli vastavaid ühendusi 17%), samal ajal oli üle 50-liikmega ühendusi 2005.a 31%, 2010.a 21%. MTÜde liikmeskonna kahanemist näitab ka keskmine liikmete arv, mis 2010.a uuringu tulemuste põhjal on 20 (mediaan üksikisikutest liikmetega MTÜde puhul), 2004/2005 uuringus oli keskmiseks liikmete mediaannäitajaks 31 liiget. Ühenduste liikmete arvu vähenemine võib tähendada ka seda, et koos ühenduste arvu kasvuga on sama hulk aktiivseid inimesi jagunenud lihtsalt suurema hulga ühenduste vahel. Siiski on kodanikualgatuse institutsionaliseerumise uuring tuvastanud seose ühenduse liikmete arvu ja selle vahel, mitmele rahastamisallikale ühendus juurdepääsu omab. See tähendab, et liikmete arvu vähenemine võib pärssida ka ühenduste finantssuutlikkust. Igal juhul ei kajasta toodud võrdlused reaalselt KÜSKi tegevuse mõju, kuna 2010.a uuringu küsitlus viidi läbi 2009.a, mil KÜSKi tegevuse mõju ei saanud veel avalduda. Analüüsi raames läbiviidud küsitluse tulemusel ilmnas, et toetust saanud ühenduste ja mittesaanud ning mittetaotlenud ühenduste vahel olulisi erinevusi, lähtudes liikmete arvust või ka selle dünaamikast, ei ole (35%-l küsitluses osalenud ühendustest on viimasel kolmel aastal liikmete arvu suurendanud ning vaid 8%-l on see vähenenud).

⁷ Vt 2004/2005.a uuring: http://www.siseministeerium.ee/public/Kodanikualgatuse_institutsionaliseerumine_Eestis_16_06_05.pdf ja 2009/2010.a uuring http://www.kysk.ee/sisu/10_14138226_Uuringuraport_Kodanikualgatuse_institutsionaliseerumine_Eestis_20092010_uuringu_teostaja_Kodanikeuhiskonna_uurimis-ja_arenduskeskus_Tallinna_Ulikool.pdf.

3) vabaühenduste töökohtade arvu dünaamika

Vabaühenduste töökohtade arvu kohta seni ajas võrreldavat statistikat kogutud ei ole. Erinevad uuringud on hinnanud kolmandas sektoris (sh sihtasutused) töötavate isikute osakaalu või palgatöötajaid rakendavate ühenduste osakaalu. Nt 2009.a töötas Statistikaameti andmetel mittetulundusühingutes 4,7% elanikkonnast, kuid see number hõlmab ka riigi moodustatud sihtasutusi.

4) eestkosteorganisatsioonide suutlikkus seaduste ja poliitikate kujundamisel

Eestkosteorganisatsioonide suutlikkust seaduste ja poliitikate kujundamisel ei ole seniste uuringute raames hinnatud, mistõttu ajas võrreldavaid tulemusi nimetatud indikaatori osas ei ole.

Käesoleva peatüki alapeatükkides on aga kirjeldatud analüüsi raames korraldatud küsitluse tulemusi, mille käigus uuriti nii ühenduste liikmete arvu, töökohtade arvu kui ka nende tegevust poliitikakujundamise protsessis osalemisel (sh seisukohtade esitamise võimalusi, ühenduste seisukohtadega arvestamist kui ka protsessis osalemise täpsemat sisu).

Toodud tulemused kajastavad KÜSKist toetust saanud ühenduste võimalikke erinevusi toetust mitte saanud ja mitte taotlenud ühendustest.

3.2. Kohaliku demokraatia, kodanikuaktiivsuse ja kaasamise edendamine

3.2.1. Tegevused ja nende vahetud tulemused

Kohaliku demokraatia, kodanikuaktiivsuse ja kaasamise edendamiseks on KÜSK viinud läbi eestkoste taotlusvooru (2009.a), kaks piirkondlikku kodanikuhariduse taotlusvooru (2010-2011.a) ning kohaliku demokraatia ja kogukonna edendamise taotlusvooru (2011.a). Tulemuse saavutamiseks on seotud ka kaasava planeerimise taotlusvoor (vt ptk 2.2.1. – planeerimisprotsessis kaasa rääkimise võimekuse suurendamise kaudu), vabaühenduste katusorganisatsioonide ja võrgustike jätkusuutlikkuse toetamise taotlusvoor (vt ptk 2.5.1. – ühenduste eestkoste ja osalemisvõimekuse suurendamise kaudu), piirkondlik kogukonnaelu ja koostöö arendamise taotlusvoor (vt ptk 2.5.1. – kogukonnaelu ja kogukonna koostööd edendavate innovaatiliste ideede käivitamise kaudu).

Eestkoste taotlusvooru eesmärgiks oli arendada mittetulundusühenduste ja sihtasutuste eestkostevõimekust (toetatavateks tegevusteks olid eestkosteorganisatsiooni ülesehitamine ja arendamine, liikmevõrgustiku loomine ja arendamine, kaasamise edendamine, analüütilise võimekuse ja kompetentsi tugevdamine jne). Taotlusvooru vahetu tulemusena toetati 15 vabaühenduse eestkostevõimekust suurendavat projekti väga erinevates valdkondades (HIV ennetus, hariduspoliitika, sport, kaitse- ja julgeolekupoliitika, lastekaitse, puuetega inimesed jne) kokku 315 234 euroga.

Piirkondliku kodanikuhariduse taotlusvoorude raames toetati projekte, mille eesmärgid olid suunatud koostööle konkreetses kogukonnas ja kodanikuhariduse mõõdetavate praktiliste tulemuste saavutamisele (oma piirkonna – vald, mitu valda või maakond, linnaasumi kogukond – demokraatia ja kaasamise edendamise koostöövormi väljatöötamine ja rakendamine, mis viib inimeste süsteemse osalemiseni otsuste tegemises ja elluviimises). Taotlusvoor on seotud ka KODARa rakendusplaani eesmärgi 1 meetme

2 tegevusega 5 („Kogukondlike kodanikuhariduslike algatuste toetamine koostöös kohalike omavalitsustega“), mille raames soovitud saavutatavaks sihttasemeks oli 2011.a jooksul 150 projekti läbiviimine kohalikul tasandil, hõlmates 50 KOVi. Reaalselt peeti 2011.a läbiviidud kahe taotlusvooru raames rahastamiskõlblikuks 30 projekti (60 taotlusest). Toetuste kogumaht oli 294 027 eurot. Hõlmatud KOVide koguarvu ei olnud võimalik käesoleva analüüsi raames lõplikult hinnata, kuna kõigi projektide lõpparuandeid ei olnud veel analüüsi valmimise hetkeks esitatud.

Kohaliku demokraatia ja kogukonna edendamise taotlusvoorus (2011.a) toetatakse projekte, mille eesmärgiks on püsivalt töötavad kohalikku demokraatiat ja kodanikuaktiivsust edendavad koostöövormid (näiteks: noorte volikogu, eakate nõukoda ja MTÜde koostöökogu omavalitsuse partnerina; vabatahtlike tegevuse koordineerimine kuni maakonna ulatuses) ning küla- ja asumiseltside või külades ja asumites tegutsevate ühingute poolt osutatavate kogukonnateenuste käivitamine. Taotlusvooru projektid – toetati 15 projekti kogumahuks 178 009 eurot – ei ole veel lõppenud (lõpparuandeid ei ole käesoleva analüüsi koostamise hetkeks esitatud), mistõttu projektide mõju ei ole veel tõenäoliselt täielikult avaldunud.

3.2.2. Tegevuste mõju tulemuste saavutamisele

Elluviidud tegevuste mõjususe hindamisel kohaliku demokraatia, kodanikuaktiivsuse ja kaasamise edendamisel on indikaatoriks ühenduste osaluse aktiivsus kohaliku tasandi (KOV, maakond) poliitika kujundamise protsessis. Küsitluse käigus kogutud vastuste põhjal on võimalik võrrelda KÜSKi mittetulundusühingute ja sihtasutuste tegevusvõimekuse programmist toetust saanud ühendusi (Grupp A) toetust taotlenud, kuid mittesaanud (Grupp B) ja mittetaotlenud ühendustega (Grupp C), lähtudes järgnevalt:

- a) kui sageli kaasatakse ühendusi kohaliku omavalitsuse tasandi poolt poliitika kujundamise protsessi palvega esitada oma seisukoht (ühenduste endi hinnangul)⁸;
- b) ning kuivõrd ühenduste ettepanekutega arvestatakse⁹ (ühenduste endi hinnangul).

Jooniselt 1 on näha, et toetust saanud ühenduste hulgas (grupp A) on kõige suuremal määral (30%) neid ühendusi, kel on võimalik esitada oma seisukoht kohaliku tasandi küsimustes vähemalt kord kuus. Samas on toetust taotlenud, kuid mittesaanud ühendustest (grupp B) 11%-l võimalik esitada oma seisukoht lausa iganädalaselt kohalikul tasandil, nt toetust saanud ühendustel on vastav võimalus 8%-l. Nende ühenduste osakaal, kel seisukoha esitamise võimalus kohalikul tasandil üldse puudub on madalaim grupi A ühenduste hulgas (17%), teistel ühendustel on see mõnevõrra kõrgem (32-33%).

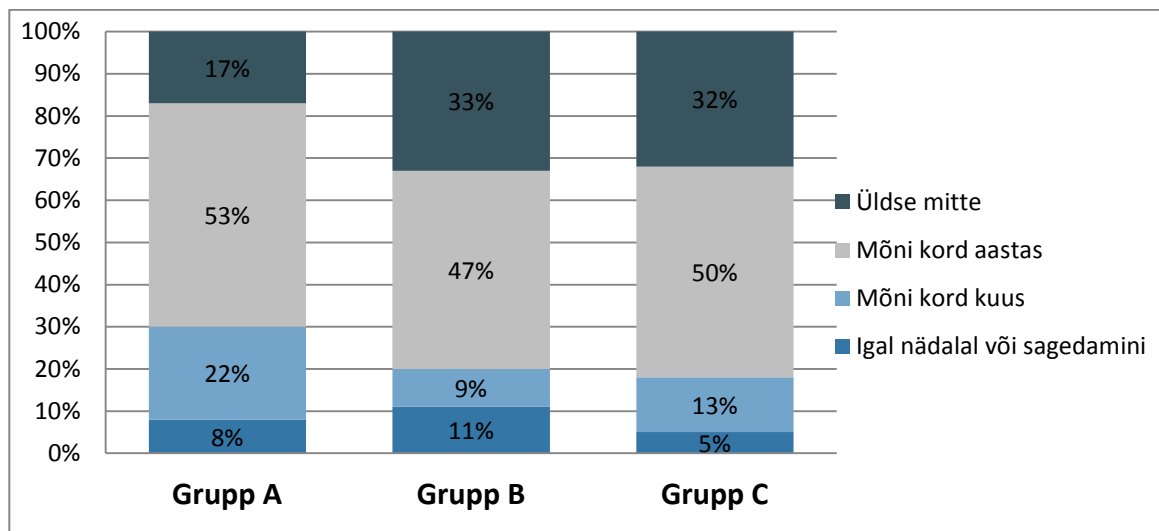
Fookusgrupis osalenud ühendused juhtisid siinjuures tähelepanu sellele, et paljud ühendused ei soovigi oma seisukohti esitada kohaliku omavalitsuse tasandil või ei soovi seda teha nt iganädalaselt, ning osaliselt võivad gruppidevahelised erinevused olla ka sellest põhjustatud. Siiski, kuna vähemalt gruppide A ja B ühenduste puhul võib tulenevalt taotluste esitamisest, eeldada teatud soovi regulaarsele koostööle avaliku sektoriga ja kitsamalt ka kohaliku omavalitsuse tasandiga, siis nende kahe grupi omavaheline võrdlus peaks võimaldama tuvastada erisusi ühenduste vahel, kel seisukoha esitamise soov on olemas.

⁸ Küsimus nr 19

⁹ Küsimus nr 21

Kuna grupis A on vähemalt igakuise seisukoha esitamise võimalusega ühenduste osakaal suurem (30% vs 20%) ja erinevate gruppide poolt antud vastuseid saab pidada statistiliselt olulisteks¹⁰, siis võib järeldada, et toetust saanud ühenduste võimalused oma seisukohtade (regulaarseks) esitamiseks kohalikul tasandil on veidi paremad, kui toetust mittesaanud ja mittetaotlenud ühendustel.

JOONIS 1. ÜHENDUSTE VÕIMALUSED KOHALIKUL TASANDIL SEISUKOHA ESITAMISEKS (GRUPIST A VASTVAS 147 ÜHENDUST, GRUPIST B 45 ÜHENDUST JA GRUPIST C 250 ÜHENDUST)



Esitatud ettepanekutega arvestamisel on grupi A ja B ühenduste positsioon suhteliselt sarnane ja siin statistiliselt olulisi erinevusi tuvastada polnud võimalik. Nimelt 50% grupi A ühenduste ettepanekutega arvestatakse peaaegu alati või suuremas osas. Grupi B ühenduste hulgas on selliseid 49%, kusjuures nende ühenduste osakaal, kelle ettepanekutega arvestatakse peaaegu alati on grupis B isegi suurem (vastavalt 8% vs 2%). Mõlema grupi ühendustest 30% ettepanekutega pigem ei arvestata või juhtub see üksikutel kordadel. Ülejäänud vastanutest ei tee ettepanekuid või ei oska hinnata ettepanekutega arvestamist (kokku 20-21%). Grupi C ühendustest 37% ettepanekutega arvestatakse peaaegu alati või suuremas osas ning 29% ühenduste ettepanekutega pigem ei arvestata või tehakse seda üksikutel kordadel. 34% grupi C ühendustest ei tee ettepanekuid või ei oska nende arvestamise edukust hinnata.

Seega ei ole esitatud ettepanekutega arvestamise osas toetuse saanud ühenduste ning taotlenud, kuid mittesaanud ühenduste vahel erinevusi.

3.3. Vabaühenduste avaliku sektoriga koostöövõimekuse kasv

3.3.1. Tegevused ja nende vahetud tulemused

Vabaühenduste avaliku sektori koostöövõimekuse kasvu edendamiseks on KÜSK viinud läbi kaasava planeerimise taotlusvooru (2010.a). Lisaks omavad nimetatud tulemuse saavutamise puutumust ka eestkoste taotlusvoor (vt ptk 2.1.1. – koostöös avaliku võimuga kaasamise edendamise kaudu),

¹⁰ Siin ja edaspidi on staatiliselt oluliste erinevuste väljaselgitamiseks kasutatud Hii-ruut testi.

vabaühenduste katusorganisatsioonide ja võrgustike jätkusuutlikkuse toetamise taotlusvoor (vt ptk 2.5.1. – avaliku võimu partneritega partnerluse edendamise kaudu) ja MTÜde piirkondlikud ning üleriigilised institutsionaalse arendamise taotlusvoorud (vt ptk 2.5.1. – avaliku võimuga koostöö edendamise kaudu).

Kaasava planeerimise taotlusvoorus toetatakse projekte, mille eesmärgid on suunatud kodanikuühenduste ja avaliku võimu või kodanikuühenduste omavahelise planeeringute alase koostöö arendamisele, tõstmaks kodanikuühenduste võimekust planeerimisprotsessis kaasa rääkida. Kokku toetati kümmet projekti. Kõik projektid ei ole veel lõppenud (lõpparuandeid ei ole käesoleva analüüsi koostamise hetkeks esitatud), mistõttu projektide mõju ei ole veel tõenäoliselt täielikult avaldunud. Meetme planeeritud maht on 127 823 eurot.

3.3.2. Tegevuste mõju tulemuste saavutamisele

Elluviidud tegevuste mõju hindamisel avaliku sektoriga koostöövõimekuse kasvu edendamisel on indikaatoriks ühenduste koostöö intensiivsus. Küsitluse käigus kogutud vastuste põhjal on võimalik võrrelda KÜSKi mittetulundusühingute ja sihtasutuste tegevusvõimekuse programmist toetust saanud ühendusi (Grupp A) toetust taotlenud, kuid mittesaanud (Grupp B) ja mittetaotlenud ühendustega (Grupp C), lähtudes järgnevast¹¹:

- a) milline on ühenduste ja avaliku sektori organisatsioonide (riigiasutused, KOV-asutused, avalikõiguslikud isikud) koostöö sagedus;¹²
- b) millistes tegevustes osalemisega ühendused ühiskonnas olulisi teemasid mõjutavad¹³ ;
- c) kui suur on ühenduste koostööpartnerite arv avaliku sektori asutuste hulgas¹⁴ (sh KOV ja riigi- ning teiste avaliku sektori asutuste hulgas).

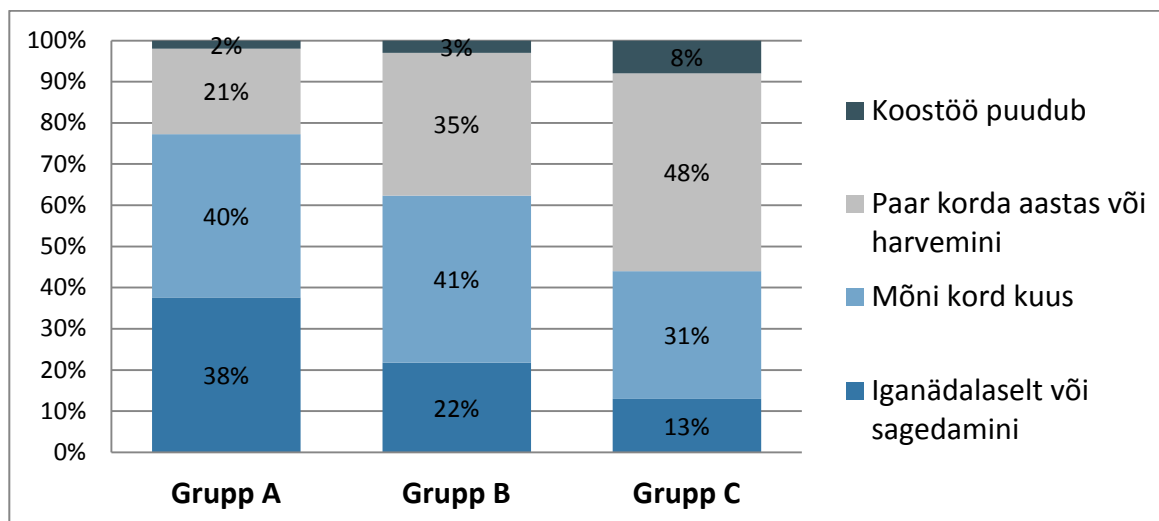
¹¹ Lisaks siinkohal nimetatud parameetritele on asjakohane kui sageli kaasatakse ühendusi avaliku sektori poolt poliitika kujundamise protsessi palvega esitada oma seisukoht ning kuivõrd ühenduste ettepanekutega arvestatakse. Vt ptk 2.1.2.

¹² Küsimus nr 22

¹³ Küsimus nr 20

¹⁴ Küsimus nr 25

JOONIS 2. ÜHENDUSTE JA AVALIKU SEKTORI ORGANISATSIOONI KOOSTÖÖ SAGEDUS (GRUPIST A VASTAS 125 ÜHENDUST, GRUPIST B VASTAS 37 ÜHENDUST JA GRUPIST C VASTAS 225 ÜHENDUST)



Joonisel 2 toodud andmete kohaselt on grupi A ühenduste hulgas nende ühenduste osakaal suurim, kes teevad avaliku sektoriga koostööd iganädalaselt (38%), samuti on nende ühenduste osakaal grupis A väiksem, mil koostöö avaliku sektoriga üldse puudub (2%).

Seega – küsitlusele antud vastuste põhjal, millest ilmnenuid gruppidevahelisi erinevusi saab pidada statistiliselt olulisteks – on toetust saanud ühenduste koostöö avaliku sektori organisatsioonidega teiste ühendustega võrreldes sagedasem.

Kõige sisulisem¹⁵ koostöö avaliku sektoriga on küsitluses antud vastuste põhjal gruppi A kuuluvatel ühendustel. Nimetatud ühendustest 65% osaleb avaliku sektori poolt korraldatavates töögruppides ja 60% eelnõude ning kontseptsioonide väljatöötamisel. Grupi B ühendustest osaleb töögruppides 46% ning eelnõude/kontseptsioonide väljatöötamises 32%, grupi C ühendustest veelgi vähem (vastavalt 36% ja 29%). Gruppide vahelised erinevused antud küsimusele antud vastuste osas on statistiliselt olulised.

Grupi A ühendustest umbes pooltel on KOV ja riigiasutuste (jt avaliku sektori asutuste) hulgas 4-20 partnerit (vastavalt 47% ja 52%). Grupi B ühenduste hulgas on sama partnerite arvuga ühendusi mõlemal avaliku võimu tasandil mõnevõrra vähem – vastavalt 27% (KOV) ja 44% (riik ja muu) – ning grupi C ühenduste hulgas veelgi vähem – vastavalt 24% ja 20%. Kuni kolme partneriga ühendusi on sellest tulenevalt gruppides B ja C mõnevõrra rohkem kui grupis A, kuid üle 20 partneriga ühendusi grupis A rohkem. Kokkuvõttes on toetust saanud ühenduste hulgas (grupp A) suurema hulga partnerite arvuga ühendusi rohkem kui gruppides B ja C, gruppide erinevused antud vastuste põhjal on ka statistiliselt olulised.

¹⁵ Küsimuse raames etteantud vastusevalikud olid: 1) osalemine eelnõude, kontseptsioonide, arengukavade väljatöötamises; 2) osalemine töögruppides; 3) sõnavõttud ja diskussioonid avalikkuses/ajakirjanduses; 4) osalemine ühisürituste, seminaride ja/või konverentside korraldamises. Nimetatud valikutest võimaldavad punktid 1 ja 2 kõige intensiivsemat osalemist poliitika kujundamise protsessis.

Seega on vabaühenduste suutlikkuse suurendamisega seotud meetmetest toetust saanud ühenduste koostöö avaliku sektori organisatsioonidega kõige sagedasem, koostööd tehakse sisulisemates küsimustes kui gruppidesse B ja C kuuluvad ühendused ning toetust saanud ühenduste partnerite arv avalikus sektoris on samuti toetust mittesaanud või mittetaotlenud ühendustega võrreldes suurem.

Fookusgrupis juhtisid ühendused taaskord tähelepanu sellele, et osaliselt võib gruppide A ja C vaheliste erinevuste põhjustajaks olla asjaolu, et grupi C ühendused ei ole suunanud oma tegevust tihedale koostööle avaliku sektoriga. Kuna aga erinevused ilmsesid ka gruppide A ja B vahel, siis võib eeldada, et teatav seos toetuse saamise ning koostöö intensiivsuse vahel siiski on.

3.4. Vabaühenduste poolt teenuste pakkumise, sotsiaalse ettevõtluse ja omatulu teenimise võimekuse suurendamine

3.4.1. Tegevused ja nende vahetud tulemused

Vabaühenduste poolt teenuste pakkumise, sotsiaalse ettevõtluse ja omatulu teenimise võimekuse suurendamiseks on KÜSK viinud läbi sotsiaalse ettevõtluse toetamise taotlusvooru (2010.a) ning sotsiaalse ettevõtluse äriplaanide elluviimise toetamise taotlusvooru (2011-2012a). Lisaks on KODARa rakendusplaanis nähtud KÜSKile lähitulevikuks ette tegevused seoses teenuste lepingulise delegeerimise alase nõustamissüsteemi arendamisega (KODAR E3M2T1, tähtaeg 2012.a) ning teenuste delegeerimise arendamiseks ja avaliku sektori ja kodanikuühenduste pikaajalisema koostöö ettevalmistamiseks läbiviidavate pilootprojektide teostamise toetamisega (KODAR E3M2T4, tähtaeg 2014.a).

Sotsiaalse ettevõtluse toetamise taotlusvooru raames toetati projekte, mille eesmärgid on suunatud ühingu põhikirjalise tegevusega seonduva sotsiaalse ettevõtte (või avalike teenuste osutamise) äriplaani koostamisele ja käivitamisele, ühingu toodete turundusstrateegia ja -plaani väljatöötamisele ja rakendamisele või annetuste ja/või sponsoortoetuste püsiva saamise äriplaani koostamisele ja rakendamisele. Äriplaani koostamisel toetati 25 projekti (44 taotluse hulgast) ning selle elluviimisel 18 projekti vastavalt 82 073 euro ja 294 018 euro ulatuses.

Lisaks on Šveitsi Vabaühenduste Fondi (VÜF) vahenditest viidud ellu teenuse arendamise eeltöö projekt teenuse äriplaani koostamiseks (2011-2012.a) ning elluviimisel on teenuse arendamise ja käivitamise projekt (2012-2013.a). Šveitsi VÜF projektidest on elluviidud vaid äriplaani koostamise projekt (toetati 21 projekti kokku 104 959 euro ulatuses), mistõttu projektide mõju ei ole veel tõenäoliselt täielikult avaldunud.

3.4.2. Tegevuste mõju tulemuste saavutamisele

Elluviidud tegevuste mõju hindamisel teenuste pakkumise, sotsiaalse ettevõtluse ja omatulu teenimise võimekuse suurendamisel on indikaatoriks majandustegevusest teenitava omatulu osakaal ühenduste eelarvetes. Küsitluse käigus kogutud vastuste põhjal on võimalik võrrelda KÜSKI mittetulundusühingute ja sihtasutuste tegevusvõimekuse programmist toetust saanud ühendusi (Grupp A) toetust taotlenud, kuid mittesaanud (Grupp B) ja mittetaotlenud ühendustega (Grupp C), lähtudes sellest kui suure osa ühenduse

tulust teenis ühendus majandustegevusest viimasel kolmel aastal keskmiselt.¹⁶ Täpsustava küsimusena uuriti, mis laadi majandustegevusest nimetatud tulu teeniti¹⁷, et tuvastada võimalikke erinevatesse gruppidesse kuuluvate ühenduste erinevusi.

Tabelist 2 nähtub, et grupi A ühendused kasutavad teiste gruppidega võrreldes majandustegevust tuluallikana kõige sagedamini (vaid 13% nimetatud ühendustest ei kasuta seda tuluallikana). Siiski on nende ühenduste osakaal, kes teenivad enam kui poole oma eelarvest majandustegevusest, suurim grupis C (12%), järgneb grupp B (8%) ja alles siis grupp A (6%). Nende ühenduste osakaal, mille eelarves moodustab tulu majandustegevusest kas 30-50% või 10-30%, on suurim grupis A. Kokkuvõttes ei saa antud vastuste põhjal ilmnenuid gruppidevahelist erinevust pidada statistiliselt oluliseks.

TABEL 1. MAJANDUSTEGEVUSEST (OMATULU) TEENITUD TULU OSAKAAL

Majandustegevusest laekunud tulude osakaal eelarves	Grupp A (toetust saanud ühendused, vastanuid 126)	Grupp B (toetust taotlenud/ mittesaanud ühendused, vastanuid 37)	Grupp C (toetust mittetaotlenud ühendused, vastanuid 225)
Üle 50%	6%	8%	12%
30-50%	9%	3%	8%
10-30%	19%	8%	10%
Alla 10%	39%	19%	18%
Ei oska öelda	3%	3%	5%
Ei kasuta seda tuluallikat	13%	27%	20%

Peamine majandustegevusega seonduv tuluallikas on kõigi vabaühenduste jaoks – sõltumata sellest, kas ühendus on saanud või taotlenud KÜSKilt toetust – koolitus ja nõustamistegevus (31% kõigist ühendustest), järgneb avalike teenuste osutamine (21%) ja kaupade müük (14%).

Kokkuvõttes on vabaühenduste tegevusvõimekuse programmist toetust saanud ühenduste hulgas küll teiste gruppidega võrreldes vähem neid ühendusi, kes majandustegevust tuluallikana üldse ei kasuta ja lisaks on toetust saanud ühenduste hulgas enim neid, kelle eelarvest moodustab majandustegevusest saadav tulu kuni poole. Samas ei ole gruppidevahelised erinevused statistiliselt olulised, mistõttu järeldusi ilmnenuid mõju kohta pole võimalik teha.

¹⁶ Küsimus nr 13

¹⁷ Küsimus nr 14

3.5. Vabaühenduste annetuste kogumise ja vabatahtlike kaasamise võimekuse suurendamine

3.5.1. Tegevused ja nende vahetud tulemused

Vabaühenduste annetuste kogumise ja vabatahtlike kaasamise võimekuse suurendamiseks on KÜSK viinud läbi vabatahtliku tegevuse koordineerimise taotlusvooru (2010.a) ning korraldanud annetuste kogumise praktiliste koolituste sarja (2012.a). Lisaks omab tulemuse saavutamise puutumust sotsiaalse ettevõtluse toetamise taotlusvoor (vt 2.3.1.), kuna hõlmas muuhulgas annetuste püsiva saamise plaani koostamist ja rakendamist.

Vabatahtliku tegevuse koordineerimise taotlusvooru raames toetati projekte, mille eesmärgid olid suunatud vabatahtlike tegevuse koordineerimise mudeli väljatöötamiseks ja käivitamiseks maakonnas/piirkonnas ning selle jätkusuutlikkuse tagamiseks pärast toetuse lõppemist koostöö kaudu maavalitsuse, kohaliku omavalitsuse liitudega, kohalike omavalitsustega või äriühingutega. Jätkusuutlikkuse tagamiseks esitatakse koos taotlusega vastavad kinnituskirjad. Toetati üht projekti ühest maakonnast või piirkonnast, mis on taotluse koostamise käigus maakonna/piirkonna ühenduste koostöös kokku lepitud. Taotlusvooru vahetu tulemusena toetati viit projekti Pärnumaalt, Jõgevamaalt, Järvamaalt, Viljandimaalt ja Läänemaalt, mille eesmärgiks oli kas piirkondliku vabatahtlike keskuse käivitamine või muul moel vabatahtlike tegevust koordineerida võimaldavate lahenduste loomine (koduleht ja vabatahtlike vahendamise andmebaas jne), naabrivalvesse kaasamise mudel jne. Toetuste kogumaht oli 58 875 eurot.

Lisaks vabatahtlike kaasamise tegevussuute tõstmisele suunatud taotlusvoorudele väärtustab KÜSK vabatahtlikku tegevust läbivalt kõigi taotlusvoorudega, kuna KÜSK võimaldab toetatavates projektides kuni 5% eelarvest katta vabatahtliku töö kaudu.

Annetuste praktilised koolitused toimusid 2012.a alguses, mistõttu nende mõju ei olnud küsimustiku täitmise ajaks veel avaldunud.

3.5.2. Tegevuste mõju tulemuste saavutamisele

Elluviidud tegevuste mõju hindamisel vabaühenduste annetuste kogumise ja vabatahtlike kaasamise võimekuse suurendamisel on indikaatoriks 1) annetuste osakaal ühenduste eelarvetes ning 2) kaasatud vabatahtlike arv. Küsitluse käigus kogutud vastuste põhjal on võimalik võrrelda KÜSKi mittetulundusühingute ja sihtasutuste tegevusvõimekuse programmist toetust saanud ühendusi (Grupp A) toetust taotlenud, kuid mittesaanud (Grupp B) ja mittetaotlenud ühendustega (Grupp C), lähtudes sellest –

- a) kui suure osa ühenduse tulust teenis ühendus annetustest viimasel kolmel aastal keskmiselt?¹⁸;
- b) kui palju vabatahtlikke tegutses ühenduses 2011.a?¹⁹;

Tabelist 2 nähtub, et gruppi A kuuluvad ühendused kasutavad annetusi tuluallikana teiste gruppidega võrreldes kõige sagedamini (vaid 13% ei kasuta annetusi tuluallikana). Samas teiste gruppide ühenduste

¹⁸ Küsimus nr 13

¹⁹ Küsimus nr 18

puhul moodustab annetustest saadav tulu suurema osa ühenduste eelarvest kui gruppi A kuuluvate ühenduste puhul. Näiteks grupis C teenib 5% ühendustest annetustest üle poole oma kogutulust (grupis A on selliseid ühendusi 3%). Grupis B on nende ühenduste osakaal, mis teenivad annetustest 10% oma tulust ja rohkem, suurim – vastavalt 20% kõigist ühendustest (grupis A on selliseid ühendusi 17% kõigist). Kokkuvõttes ei ole küsimusele antud vastuste erinevus erinevate gruppide vahel statistiliselt oluline.

TABEL 3. ANNETUSTEST TEENITUD TULU OSAKAAL

Annetustest tulude osakaal eelarves	Grupp A (toetust saanud ühendused, vastanuid 126)	Grupp B (toetust taotlenud, kuid mittesaanud ühendused, vastanuid 37)	Grupp C (toetust mittetaotlenud ühendused, vastanuid 225)
Üle 50%	3%	3%	5%
30-50%	4%	3%	2%
10-30%	10%	14%	7%
Alla 10%	35%	16%	20%
Ei oska öelda	3%	5%	4%
Ei kasuta seda tuluallikat	13%	32%	26%

Kõige rohkem kaasavad vabatahtlikke gruppi A kuuluvad ühendused. Laekunud vastuste põhjal kaasasid 2011.a 48% gruppi A kuuluvatest ühendustest üle kümne vabatahtliku, grupis B oli selliseid ühendusi 31% ja grupis C 35%. Gruppidevaheliste vastuste erinevused on statistiliselt olulised.

Küsitluse tulemuste kohaselt on tegevusvõimekuse programmist toetust saanud ühendused edukamad vabatahtlike kaasamisel, kuid annetuste kogumises pole seni rakendatud meetmed veel mõju avaldanud, kuna vastavat võimekust toetav meede on alles elluviidud.

See võib olla muuhulgas põhjendatav ka nt sellega, et ühenduste annetuste kogumise võimekuse suurendamisele suunatud koolitus toimus alles 2012.a alguses ning selle mõju pole veel avaldunud. Vabatahtliku tegevuse koordineerimise taotlusvoor on aga juba toimunud 2010.a ning selle mõju avaldamiseks on möödunud piisav aeg. Fookusgrupis viidati ühenduste poolt ka sellele, et KÜSK on eelkõige toetanud piirkondlike vabatahtlike keskusi, kus vabatahtlike kaasamise võime ongi suurem kui üksikutes ühendustes eraldivõetuna. Ka see võib kokkuvõttes mõjutada seda, et küsitluse tulemuste kohaselt on toetuse saajate poolt kaasatud vabatahtlike arv suurem.

Statistikaamet viib läbi uuringuid Eesti rahvastiku ajakasutuse kohta, mis annab mh infot vabatahtlikuks tegevuseks kulutatud aja kohta. Lisaks on võimalik selle abil hinnata vabatahtliku tegevusega seotud elanike hulka ja selle muutust ajas. Nimetatud uuring võib tulevikus olla ka üheks taustaandmete allikaks hindamiseks, kas ja kuidas KÜSKi tegevus avaldab mõju vabatahtliku tegevuse väärtustamisele.

3.6. Vabaühenduste omavahelise koostöövõimekuse suurenemine

3.6.1. Tegevused ja nende vahetud tulemused

Vabaühenduste omavahelise koostöövõimekuse suurendamiseks on KÜSK viinud läbi piirkondlikud ja üleriigilised MTÜde institutsionaalse arendamise taotlusvoorud (2008-2009), kodanikuühiskonna integratsiooni taotlusvooru (2009), piirkondliku kogukonnaelu ja koostöö arendamise taotlusvooru (2010.a) ning vabaühenduste katusorganisatsioonide ja võrgustike jätkusuutlikkuse toetamise taotlusvooru (2011). Lisaks omab tulemuse saavutamise puutumust kaasava planeerimise taotlusvoor (vt ptk 2.2.1. – kodanikuühenduste omavahelise koostöövõimekuse edendamise kaudu planeerimise alal).

MTÜde institutsionaalse arendamise piirkondlike taotlusvoorude raames toetati projekte, mille tegevused keskenduvad maakonna ja/või maakonnast suurema või väiksema väljakujunenud piirkonna (sh ühinevate omavalitsuste alal) kodanikuühenduste omavahelise koostöö edendamisele ja/või ühenduste ja avaliku võimu ja/või äriühingute esindusorganisatsioonidega koostöö ja kaasamise edendamisele. Kahe piirkondliku taotlusvooriga aastatel 2008-2009 toetati kokku 13 projekti kogumaha 318 919 eurot.

MTÜde institutsionaalse arendamise üleriigilises taotlusvoorus toetati projekte, mille tegevused keskenduvad üleriigiliselt tegutsevate kodanikuühenduste (nt katusorganisatsioonid, võrgustikud, üleriigiliselt mingis valdkonnas tegutsevad ühendused jt) tegutsemis- ja eestkostevõimekuse parandamisele ning omavahelise koostöö edendamisele ja/või ühenduste ja avaliku võimu ja/või äriühingute esindusorganisatsioonidega koostöö ja kaasamise edendamisele ning vabatahtliku tegevuse väärtustamisele. Kokku toetati 18 projekti kogusummas 364 296 eurot.

Kodanikuühiskonna integratsiooni taotlusvoorus toetati projekte, mille tegevused keskendusid eri suhtluskeeltega ühenduste (kellest üks peab olema eestikeelne) omavahelise koostöö edendamisele, uute liikmete kaasamisele võrgustike ja katusorganisatsioonide töösse ning võrgustikulikmete osaluse suurendamisele, mentorlussuhete käivitamisele ühenduste vahel, ühenduste töötajate vahetustegevus kogemuste omandamisele ning ühise suhtluskeskkonna ning info- ja teavitussüsteemi väljatöötamisele. Toetati kümnet projekti kogusummas 112 485 eurot.

Piirkondliku kogukonnaelu ja koostöö arendamise taotlusvooru raames toetati projekte (kokku 26), mis olid suunatud kodanikuühenduste omavahelise koostöö ja kaasamise edendamisele piirkondades. Toetatavateks tegevusteks olid konkreetses piirkonnas avalikes huvides tegutsevate ühenduste omavahelise (ja/või avaliku võimuga) sisulise koostöö käivitamine või süvendamine, kogukonnaelu ja kogukonna koostööd edendavate innovaatiliste ideede käivitamine ning Minu Eesti mõttetalgutel arutatud oluliste kohalike ideede elluviimine ühistevõimekuse kaudu. Toetuste kogumaht oli 221 487 eurot.

Vabaühenduste katusorganisatsioonide ja võrgustike jätkusuutlikkuse toetamise taotlusvooru raames toetati projekte, mille eesmärgid olid suunatud vabaühenduste katusorganisatsioonide ja võrgustike ning nende liikmete koostöö edendamisele, nende eestkoste- ja osalemisvõimekuse suurendamisele ning avaliku võimu struktuuridega kaasamispartnerluse ja eestkoste kokkuleppimisele. Toetati kokku 16 projekti 315 232 euro ulatuses. Kuna projektide elluviimisest ei ole möödunud palju aega (abikõlblikkuse periood kestis kuni 30.4.2012), ei ole meetme mõju küsimustiku täitmise ajaks veel tõenäoliselt täielikult avaldunud.

Lisaks taotlusvoorude kaudu toetatud projektidele on KÜSK toetanud ka koostöövõrgustike käivitamist²⁰, mis aitab samuti kaasa ühenduste omavahelise koostöö suurendamise saavutamisele.

3.6.2. Tegevuste mõju tulemuste saavutamisele

Elluviidud tegevuste mõju hindamisel vabaühenduste omavahelise koostöövõimekuse suurendamisel on indikaatoriteks: 1) ühenduste omavahelise koostöö tihedus ning 2) koostööpartnerite arv teiste ühenduste hulgas. Küsitluse käigus kogutud vastuste põhjal on võimalik võrrelda KÜSKi mittetulundusühingute ja sihtasutuste tegevusvõimekuse programmist toetust saanud ühendusi (Grupp A) toetust taotlenud, kuid mittesaanud (Grupp B) ja mittetaotlenud ühendustega (Grupp C), lähtudes sellest –

- a) kui tihedalt teevad ühendused koostööd teiste vabaühendustega (sh nii sama töökeelega kui erineva töökeelega ühendustega)²¹;
- b) kui suur on ühenduste koostööpartnerite arv viimasel kolmel aastal²².

Lisaks hindasime MTÜde institutsionaalse arendamise taotlusvoorust ja vabaühenduste katusorganisatsioonide ja võrgustike jätkusuutlikkuse toetamise taotlusvoorust toetust saanud ühenduste regulaarsete suhete arvu teiste ühendustega projektijärgselt²³.

Gruppi A kuuluvates ühendustest 41% teeb koostööd sama töökeelega ühendustega vähemalt iganädalaselt ja 41% mõni kord kuus. Gruppi B kuuluvatest ühendustest on samad näitajad vastavalt 32% ja 32% ning Gruppi C kuuluvatest ühendustest 15% ja 35%. Selliseid ühendusi, kellel koostöö teiste vabaühendustega puudub on samuti Grupis A teiste gruppidega võrreldes kõige vähem (3%). Ka teiste töökeeltega ühendustega teevad gruppi A kuuluvad ühendused koostööd tihedamalt (vastavalt 6% iganädalaselt ja 25% mõni kord kuus) kui gruppi B (0% ja 27%) ja C (1% ja 12%) kuuluvad ühendused. Gruppidevahelised erinevused küsimusele antud vastuste osas on statistiliselt olulised.

Toetust saanud ühenduste (grupp A) koostööpartnerite keskmine arv vabaühenduste hulgas on suurem kui grupi B ja C hulgas (vt joonis 3): 83% grupi A ühendustest on vähemalt neli koostööpartnerit teiste vabaühenduste hulgas (sealjuures 26%-l ühendustest üle kahekümne partneri). Grupis B on vähemalt nelja partneriga ühendusi 69% ja grupis C 57%. Samas võib siin erinevatesse gruppidesse kuuluvate ühenduste vahel erisusi põhjustada juba ka see, et KÜSKi taotlusvoorude eelduseks ja üheks hindamiskriteeriumiks on olnud vabaühenduse koostööpartnerite arv, mistõttu pole partnerite suurem arv grupi A ühenduste hulgas, mitte toetuse saamise tagajärg vaid eeldus. Gruppidevahelised erinevused küsimusele antud vastuste osas on statistiliselt olulised.

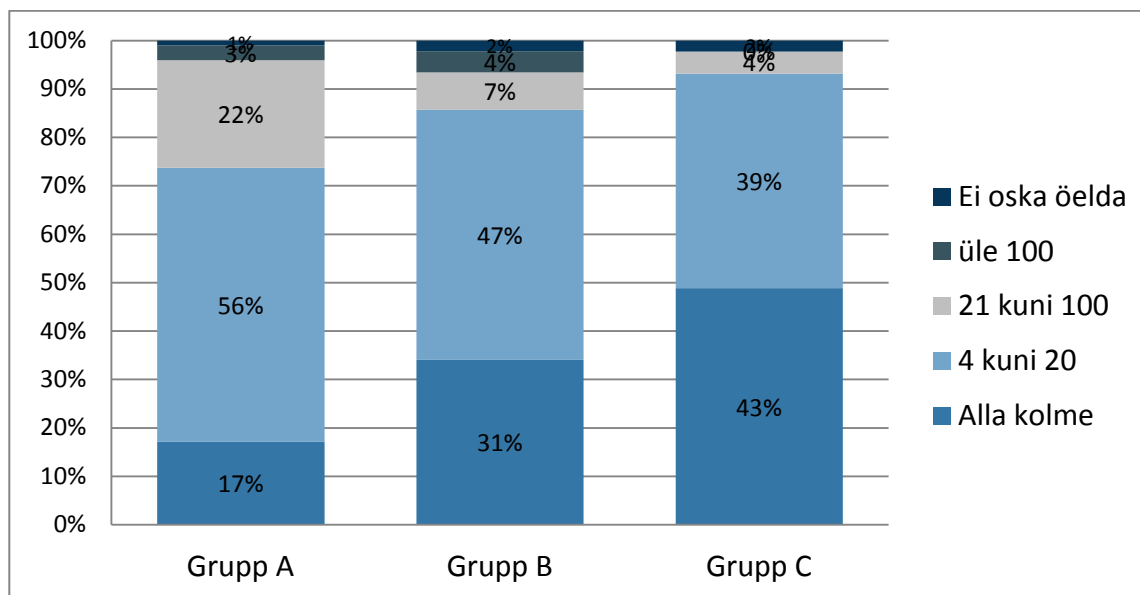
²⁰ Nt praegu toimivad võrgustikud: Lapse huvikaitse koda; Sotsiaalse ettevõtluse võrgustik.

²¹ Küsimus nr 24

²² Küsimus nr 25

²³ Küsimus nr 38

JOONIS 3. VABAÜHENDUSTE KOOSTÖÖPARTNERITE ARV (GRUPIST A VASTAS 147 ÜHENDUST, GRUPIST B 45 ÜHENDUST JA GRUPIST C 250 ÜHENDUST)



MTÜde institutsionaalse arendamise taotlusvoorust ning vabaühenduste katusorganisatsioonide ja võrgustike jätkusuutlikkuse toetamise taotlusvoorust toetust saanud ja küsimustikule vastanud ühendustest 52%-l suurendas toetuse saamine püsivalt ühenduse regulaarsete suhete arvu teiste ühendustega, 24%-l suurendas toetuse saamine suhete arvu ajutiselt ja 24%-l ei mõjutanud toetuse saamine regulaarsete suhete arvu teiste ühendustega. Gruppidevahelised erinevused küsimusele antud vastuste osas on statistiliselt olulised.

Kokkuvõttes on tegevusvõimekuse programmist toetust saanud ühenduste koostööpartnerite arv ning koostöö tihedus (nii sama töökeelega kui ka erineva töökeelega ühenduste hulgas) suurem, kui toetust mittesaanud või toetust mittetaotlenud ühendustel.

3.7. KÜSKi taotlusvoorudega kokku puutuvate vabaühenduste projektikirjutamise ja -juhtimise suutlikkuse kasv

3.7.1. Tegevused ja nende vahetud tulemused

KÜSKi taotlusvoorudega kokkupuutuvate vabaühenduste projektikirjutamise ja juhtimise suutlikkuse kasvuks on KÜSK korraldanud projektitaotluse koostamise koolitusi (2008), infopäevi (seotud konkreetsete taotlusvoorudega või suunatud lihtsalt projektijuhtidele) ning nõustanud jooksvalt taotlejaid nii projektide kirjutamisel kui ka toetuse saanuid aruannete esitamisel. Oluline on siinkohal märkida, et ka toetust mittesaanud ühendustele antakse hindamislehtede põhjal tagasisidet, st sel moel nõustatakse ka neid. Lisaks on viidud läbi koolitusi vabaühenduste üldise tegevussuutlikkuse arendamiseks (vt ptk 5.4.).

3.7.2. Tegevuste mõju tulemuste saavutamisele

Elluviidud tegevuste mõju hindamisel on indikaatoriks vabaühenduste edukus toetuste taotlemisel KÜSKi programmist. Küsitluse käigus kogutud vastuste põhjal on võimalik võrrelda KÜSKi mittetulundusühingute ja sihtasutuste tegevusvõimekuse programmist toetust saanud ühendusi (Grupp

A) toetust taotlenud, kuid mittesaanud (Grupp B) ja mittetaotlenud ühendustega (Grupp C), lähtudes sellest –

- a) Kuidas on projektitaotluse koostamise koolitusel osalemine mõjutanud ühenduste edukust toetuste taotlemisel²⁴;
- b) Kuivõrd on erinevatesse gruppidesse (eelkõige A ja B) kuuluvad ühendused kasutanud KÜSKi poolset nõustamist projektide esitamisel ja aruannete kirjutamisel²⁵.

Küsimustikule vastanud ühendustest, kes osalesid projektitaotluste koostamise koolitustel või taotlusvoorude infopäevadel ja esitasid seejärel projektitaotluse (st ühendused grupis A ja B), 70% said ka soovitud meetmest toetust. Kuna üldine taotluste rahuldamise protsent on KÜSKi taotlusvoorude puhul olnud ca 50%, siis on projektikoolitusel ja infopäevadel osalemine üldjuhul mõjunud positiivselt taotluse rahuldamisele. Gruppidevahelised erinevused küsimusele antud vastuste osas on statistiliselt olulised.

Gruppi A kuuluvatest ühendustest on 54% kasutanud KÜSKi poolset nõustamist projektide esitamisel ja aruannete kirjutamisel. Gruppi B kuuluvatest ühendustest on seda teenust kasutanud 29% ja gruppi C kuuluvatest ühendustest 9% (tõenäoliselt on tegemist nõustamisega projekti kirjutamisel, mis ei viinud projektitaotluse esitamiseni). Lisaks vaid 5% toetust saanud ühendustest pole kuulnud nõustamise pakkumisest KÜSKi poolt, grupis B on selliseid ühendusi 13% (ehk oluliselt rohkem) ja võimalik, et see on mõjutanud ka selle gruppi kuuluvate ühenduste arvu ehk projektitaotluste edukust.

Seega võib väita, et KÜSKi poolse nõustamise kasutamise ning eduka projektitaotluse esitamise vahel on seos olemas.

3.8. Ülevaade tulemuste saavutamisest I eesmärgi osas

Läbiviidud küsitluse vastuste kokkuvõtte põhjal (gruppide A, B ja C võrdluses) ilmnisid järgmised tulemused:

1. toetuse saamine vabaühenduste suutlikkuse suurendamisega seotud meetmetest on tõenäoliselt positiivselt mõjutanud seda, et ühendused on suutlikumad oma seisukohti kujundama ja esitama ning on püsivamad dialoogipartnerid avalikule sektorile. Seda väljendab näitaja, et suure osa ühenduste käest küsitakse seisukohti regulaarselt (vähemalt kord kuus) (toetust saanud ühenduste hulgas on selliseid 30% ning toetust taotlenud, kuid mittesaanud ühenduste hulgas 20%). Samas olukorras, kus ühendustelt on ettepanekuid või seisukohti küsitud ei ole nendega arvestamise osas statistiliselt olulisi erinevusi (toetust saanute ning taotlenud kuid mittesaanute vahel) – seisukohtadega arvestatakse peaaegu alati või suuremas osas mõlema grupi puhul ca 50% ühenduste puhul;
2. kõige sagedasem on koostöö avaliku sektori organisatsioonidega toetust saanud ühenduste osas - koostööd tehakse sisulisemates küsimustes (nt eelnõude/kontseptsioonide koostamine, osalemine töögruppides jne) võrreldes gruppidesse B ja C kuuluvate ühendustega. Kui grupi C puhul võib erisuse põhjuseks olla ka ühenduste erinevad eesmärgid, siis erinevus grupiga B viitab seostele toetuse saamise ja koostöö intensiivsuse vahel;

²⁴ Küsimused nr 28, 29 ja 31

²⁵ Küsimus nr 26

3. toetust saanud ühenduste partnerite arv avalikus sektoris on toetust mittesaanud või mittetaotlenud ühendustega võrreldes suurem;
4. majandustegevusest saadava tulu osakaalu osas ühenduse kogueelarvest ei olnud võimalik gruppide vahel statistiliselt olulisi erinevusi tuvastada;
5. toetust saanud ühendused on teistest edukamad vabatahtlike kaasamisel – kaasatud vabatahtlike arv on grupi A ühenduste hulgas suurem kui gruppides B ja C. Siin võib põhjuseks olla ka asjaolu, et KÜSK on toetanud ühendusi (n.ö piirkondlikke keskusi), kelle vabatahtlike kaasamisvõime ja ka vajadus on teiste ühendustega võrreldes suurem;
6. toetust saanud ühenduste koostööpartnerite arv ning koostöö tihedus (nii sama töökeelega kui ka erineva töökeelega ühenduste hulgas) on suurem, kui toetust mittesaanud või toetust mittetaotlenud ühendustel. See ei pruugi samas olla toetuse saamise tagajärg, vaid selle eeldus, kuna koostööpartnerite arvu on kasutatud KÜSKi poolt taotluste hindamiskriteeriumina;
7. KÜSK- poolse koolitamise ja nõustamise ning eduka projektitaotluse esitamise vahel on seos – kui üldjuhul rahuldab KÜSK ca 50% toetustest, siis projektikoolitustel osalenud ühenduste osas on vastav näitaja kõrgem – 70%;
8. KÜSKist toetust saanud ühenduste eelarved on teiste gruppidega võrreldes suuremad (52% grupist A eelarve on suurem kui 30 000 eurot, sama näitaja grupis B 23% ja grupis C 19%), kusjuures 45% grupp A ühendustest on eelarve viimase kolme aasta jooksul kasvanud, teistes gruppides on suurenenud eelarvega ühendusi vastavalt 29% ja 33%. Lisaks on toetust saanud ühenduste hulgas enim neid, kelle tulu laekub peamiselt KOV ja riigieelarvest või avaliku sektori fondidest laekuvatest toetustest – 35% grupp A ühendustest saab üle 50% omatuludest avaliku sektori toetuste näol.
9. **Kokkuvõtteks võib järeldada, et KÜSKist toetust saanud ühendused on KÜSKi poolt seatud suutlikkuse kriteeriume silmas pidades toetust mittesaanud ja toetust mittetaotlenud ühendustega võrreldes suutlikumad (koostöös kohaliku omavalitsuse ja ülejäänud avaliku sektoriga, omavahelises koostöös, vabatahtlike kaasamises).** Samas olemasolevad andmed ja eelkõige algtaseme puudumine ei võimalda veel järeldada, kas see on seetõttu, et nad on KÜSKist toetust saanud või on nad seetõttu saanud KÜSKist toetust, et on kirjeldatud kriteeriumite lõikes teistest edukamad. Sellele küsimusele võimaldaks paremini vastata tulevikus läbiviidavad uuringud, mis küsivad samu küsimusi samadelt ühenduste gruppidele ning võrdlevad saadud tulemusi varasemate uuringute ning käesoleva analüüsi tulemustega.

4. Otsene eesmärk II: kodanikuühiskonna uuenduslikud ideed on toetatud ja rakendatud ning Eesti kodanikuühiskonna alast tegevust teatakse rahvusvaheliselt

4.1. Eesmärgi saavutamise üldised indikaatorid

Teise eesmärgi saavutamiseks on KÜSK hoidnud aastatel 2008-2011 jooksvalt avatuna heade ideede konkursi ja reisitoetuse konkursi, mille raames on esitatud 133 taotlust. Esitatud taotlustest on toetatud 64 projekti kogumahuga 549,7 tuhat eurot. Elluviidud tegevuste tulemusi ja nende seoseid strateegilise eesmärgiga kirjeldab analüüsi käigus loodud sekkumisloogika joonis lisa 2. Käesoleva analüüsi teostamisel on hinnatud mõju ühenduste võimekusele lähtudes järgmistest tulemustest, mille kaudu antud eesmärgi suunas liigutakse:

- Uudseid ja uuenduslikke lähenemisi ning lahendusi pakkuvate kodanikualgatuste toetamine
- Eesti kodanikuühiskonna praktikate, suundumuste ja arengute rahvusvaheline tutvustamine.

Olgugi, et KÜSKi strateegia kohaselt on annetus- ja toetusfondid kolmest strateegilisest eesmärgist eraldiseisvad, on ka nende raames elluviidavad tegevused KÜSKi sekkumisloogikas paigutatud teise strateegilise eesmärgi saavutamiseks elluviidavate tegevuste alla. Kodanikuühiskonna ekspertide poolt leiti samuti fookusgrupis, et see võiks nii olla. Nt „Teeme ära: minu Eesti“ annetus- ja toetusfondi eesmärk sisuliselt kattub heade ideede taotlusvooru eesmärgiga, kuid head ideed, mida sealjuures toetatakse pärinevad lihtsalt Teeme Ära mõttetalgutelt.

KÜSKi kehtivates hindamis põhimõtetes ja –mõõdikutes ei ole toodud ühtki otseselt ühenduste uuenduslike ideede toetamist ja elluviimist või ka rahvusvahelist tuntust mõõta võimaldavat kriteeriumi või indikaatorit. Kahjuks on ühenduste uuenduslike ideede mõõtmiseks universaalseid indikaatoreid ka suhteliselt keeruline leida. Pigem oleks võimalik tulevikus – tulenevalt eesmärgi sõnastusest – küsida ühendustelt tagasisidet, kas nende hinnangul on nende uuenduslikud ideed piisavalt toetatud või mitte.

Eesti kodanikuühiskonna alase rahvusvahelise tegevuse tuntust on samuti keeruline otseselt mõõta, kuna see eeldab küsitluse läbiviimist rahvusvahelisel tasandil. Kaudselt on võimalik seda hinnata Eesti ühenduste ja nende rahvusvaheliste sidemete ning rahvusvahelise koostöö kaudu, mis võib olla nii rahvusvahelise tutvustamise tagajärg (koostöö ja rahvusvahelised sidemed võimaldavad tutvustada Eesti kodanikuühiskonda) kui ka selle eeldus (koostöö ja sidemed saavad võimalikuks seetõttu, et Eesti kodanikuühiskonda tuntakse).

Alljärgnevalt on toodud välja kodanikuühiskonna institutsionaliseerumise uuringu²⁶ tulemused ühenduste rahvusvahelisel tasandil tegutsemise kohta. Kuigi 2005.a avaldatud uuring võimaldab kirjeldada KÜSKi loomise eelset olukorda, siis 2010.a avaldatud kordusuuring kasutab 2009.a läbiviidud küsitluse andmeid.

²⁶

Vt

2004/2005.a

uuring:

http://www.siseministeerium.ee/public/Kodanikualgatuse_institutsionaliseerumine_Eestis_16_06_05.pdf ja 2009/2010.a uuring

http://www.kysk.ee/sisu/10_14138226_Uuringuraport_Kodanikualgatuse_institutsionaliseerumine_Eestis_20092010_uuringu_teostaja_Kodanikeuhiskonna_uurimis-ja_arenduskeskus_Tallinna_Ulikool.pdf.

Võimalike muutuste pidamine KÜSKi mõjaks ei pruugi seega olla kuigi täpne, sest KÜSK oli alles alustanud oma tegevust. Pigem kirjeldab ka 2010.a avaldatud uuring KÜSKi tegutsemise eelset olukorda. Täpsemat võrdlust ajas on võimalik hakata tegema järgnevate uuringute lisandumisel.

2005.a kodanikuühiskonna institutsionaliseerumise uuringu kohaselt kuulus mõnda rahvusvahelisse koostöövõrgustikku 12% ühendustest, 2010.aastaks oli see tõusnud 13%-ni (sealjuures spetsiifiliselt EL tasandi võrgustikku kuulus 10% ühendustest). Rahvusvahelisse katuseorganisatsiooni kuulumise määr oli jäänud samale tasemele – 12% (EL tasandi katuseorganisatsiooni kuulus 7% ühendustest). 2010.a uuringu kohaselt tegutses pidevalt rahvusvahelisel tasandil 40% (EL tasandil 31%), kusjuures 2005.a uuringus oli vastav määr 48%.

Kaudselt võimaldab rahvusvahelist tuntuks mõõta ka välisrahastuse osakaal ühenduste eelarvetes. Kodanikuühiskonna institutsionaliseerumise uuringute tulemuste kohaselt oli võrreldes 2005.a uuringuga 2010.a MTÜde jaoks oluliselt vähenenud ligipääs välisriikide ettevõtete ja eraisikute ning välisriikide organisatsioonide toetusele. Kui välisriikide ettevõtete ja eraisikute toetust on 2005.a saanud veel umbes 14% MTÜdest, on see aastaks 2010 vaid 2%. Välisriikide organisatsioonide puhul on vastavad osakaalud 8% ja 2%. Välisriikide valitsuste toetuste osakaal on olnud mõlemal aastal umbes sama, jäädes mõne protsendi lähedale. Seevastu on kõrvuti ettevõtetest, eraisikutelt ja organisatsioonidelt pärineva välisrahastuse järsu vähenemisega MTÜde rahastuses kahekordselt kasvanud EL-programmide toetuste kättesaadavus. Kui seda allikat nimetab aastal 2005 veel 7% ühingutest, siis aastal 2010 juba 14%.

Alljärgnevalt on hinnatud teise eesmärgi saavutamiseks elluviidud konkreetsete tegevuste tulemusi analüüsi raames läbiviidud veebiküsitluse vastuste põhjal. Sealjuures on eraldi toodud välja nende ühenduste vastuste koond, kes on toetust saanud ükskõik, millisest KÜSKi meetmest (nn KÜSK kliendid), kui ka nende ühenduste vastuste koond, kes on saanud toetust meetmetest, mis on suunatud kitsamalt rahvusvahelisele tutvustamisele või uuenduslike ideede toetamisele.

Uuenduslikkuse osas töid fookusgrupis osalenud kodanikuühiskonna eksperdid välja, et KÜSK on toetanud uuenduslikkust ka esimese eesmärgi alt elluviidud meetmetest (kuna uuenduslikkus on üheks taotluste hindamiskriteeriumiks), mistõttu tulekski võrrelda kõigi KÜSKi klientide uuenduslikkust teiste ühendustega.

4.2. Uudseid ja uuenduslikke lähenemisi ning lahendusi pakkuvate kodanikualgatuste toetamine

4.2.1. Tegevused ja nende tulemused

Uudseid ja uuenduslikke lähenemisi ning lahendusi pakkuvate kodanikualgatuste toetamisel on KÜSK viinud läbi Heade ideede konkursse, mille kaudu toetatakse avalikkusele suunatud Eesti kodanikuühiskonna arengut edendavaid sotsiaalseid muutusi taotlemaid uudseid ja uuenduslikke lähenemisi ja lahendusi pakkuvaid kodanikualgatusi. Konkursi eesmärk on toetada eriti silmapaistvaid ja taotlusvoorude raamidesse mittemahtuvaid taotlusi, mis on suunatud kodanikuühiskonna arendamisele. Toetatud on väga erinevaid projekte ja tegevusi nt „Erasektori korruptsioonilase enesehinnangu süsteemi juurutamist“, „Avatud interaktiivse kaardikeskkonna maakaart.ee loomist“, „Ida Virumaa kodanikuühenduste koostöö arendamist erinevate rahvuste kogukondade lähendamiseks“ jne.

4.2.2. Tegevuste mõju tulemuste saavutamisele

Kõigi punktis 4.1.1. kirjeldatud tegevuste mõjususe hindamiseks ühtset indikaatorit ei ole võimalik määrata, kuna tegemist on üksteisega mitte sarnanevate projektidega. Kuna aga kaudseks eesmärgiks on ühenduste innovaatilisuse toetamine, siis soovisime küsimustiku kaudu võrrelda ühendusi, lähtudes

sellest, mil moel nad uusi ideid ja tegevussuundi väljatöötavad. Küsitluse käigus kogutud vastuste põhjal on võimalik võrrelda KÜSKist toetust saanud ühendusi (Grupp A) toetust taotlenud, kuid mittesaanud (Grupp B) ja mittetaotlenud ühendustega (Grupp C), lähtudes sellest – kuidas sünnivad Teie organisatsioonis uued ideed ja tegevussuunad²⁷, kas:

- a) Ühendused püüavad ise nuputada uusi lähenemisi;
- b) Ühendused saavad ideid sarnastelt rahvusvahelistelt organisatsioonidelt;
- c) Ühendused saavad ideid sarnastelt Eesti organisatsioonidelt;
- d) Ühendused reageerivad uutele suundadele, milleks on võimalik taotleda toetust;
- e) Või muu moodus?

Iga valiku juures oli võimalik skaalal 1-4 märkida, kuivõrd just konkreetne uute ideede sündimise moodus vastaja ühenduse puhul asjakohane on (kusjuures 4 oli maksimum ja tähendas ideede peamist allikat). Ise ideede nuputamist peeti küsitluse koostamisel kõige innovaatilisemaks lähenemiseks, järgnesid rahvusvahelistelt organisatsioonidelt ideede saamine, Eesti organisatsioonidele ideede saamine ja uutele toetusmeetmetele reageerimine.

Kõikidesse gruppidesse kuuluvad ühendused püüavad eelkõige ise nuputada uusi lähenemisi, kusjuures selles osas erinevused erinevatesse gruppidesse (KÜSKist toetust saanud, toetust mittesaanud ja toetust mittetaotlenud ühendused) kuuluvate ühenduste vahel praktiliselt puudusid (grupis A keskmine hinne 3,2, grupis B 3,18 ja grupis C, 3,09). Küll on grupi A ühenduste hulgas võrreldes teiste ühendustega enim levinud sarnastelt rahvusvahelistelt organisatsioonidelt ideede saamine (2,38). Grupi B ja C ühendused saavad ideid pigem teistelt Eesti organisatsioonidelt ja reageerivad uutele toetusmeetmetele. Rahvusvahelistelt organisatsioonidelt uute ideede saamine on teiste ühenduste jaoks kõige vähem levinud moodus. Kokkuvõttes ei saa küsimustiku põhjal erinevate gruppide vahel ilmnunud erinevusi pidada statistiliselt olulisteks.

Analüüsid kitsalt heade ideede konkursist toetust saanud ühenduste²⁸ vastuseid ilmneb, et nende hulgas on ise uute lähenemiste nuputamine mõnevõrra rohkem levinud kui teiste ühenduste hulgas (keskmine hinne 3,5), samas on nende puhul tähtsusetult järgmine ideede allikas uutele toetusvõimalustele reageerimine (keskmine hinne 2,55) ja siis sarnastelt rahvusvahelistelt organisatsioonidelt ideede saamine (2,27).

Ülaltoodud küsimused on üheks võimalikuks viisiks ühenduste uuenduslikkuse hindamisel, mida läbiviidud küsitlusega katsetati. Kuna antud vastustest ei selgunud olulisi erinevusi gruppide vahel ning tulemused ei võimalda teha järeldusi uuenduslikkuse eesmärgi saavutamise kohta, siis tasub edaspidi kaaluda samalaadse küsimuse esitamise otstarbekust ning alternatiivsete indikaatorite (ning nende kontrollimeetodite) kasutamist (ettepanekud toodud peatükis 6).

²⁷ Küsimus nr 8.

²⁸ Kokku vastas küsimustikule 22 sellist ühendust ehk 69% kõigist toetust saanud ühendustest.

4.3. Eesti kodanikuühiskonna praktikate, suundumuste ja arengute rahvusvaheline tutvustamine

4.3.1. Tegevused ja nende tulemused

Eesti praktikate rahvusvaheliseks tutvustamiseks on KÜSK eraldanud reisitoetusi, mille eesmärgiks oli kuni 2012. aastani toetada silmapaistvaid kodanikuühiskonna edendajaid nende osavõtmisel olulistest rahvusvahelistest üritustest, kus neil on aktiivne roll Eesti kodanikuühiskonna tutvustamisel (ettekanded, töögruppide juhtimine jmt). Alates 1.1.2012 toetatakse ka välisekspertide Eestisse toomist ning välisvahenditest toetatava rahvusvahelise koostööprojekti ettevalmistamiseks ühenduse esindaja poolt ühel töökoosolekul osalemist. Toetust on aastate jooksul saanud nii üksikisikud, kes on mõne ühenduse või katusorganisatsiooni liikmed kui ka uuringuasutuste töötajad ja analüütikud.

4.3.2. Tegevuste mõju tulemuste saavutamisele

Kuni 2012. aastani toetatud reiseid ei olnud otseselt suunatud ühenduste eesmärkide saavutamisele, vaid pigem ühenduste-üleste ja ka riiklike eesmärkide saavutamisele, mistõttu KÜSKi tegevuse mõju otseselt Eesti ühendustel ei saanud avalduda. Küll aga – pidades silmas ka toetuse tingimuste avardamist ning seeläbi selle mõju avaramat hindamist tulevikus ja ka seda, et rahvusvaheline tunnus iseenesest ei saa olla eesmärk, vaid pigem vahend millegi saavutamiseks – on edaspidi võimalik hinnata Eesti ühenduste rahvusvahelise tuntuse mõju –

- 1) ühenduste rahastamise kaudu²⁹ – kui suure osa nende eelarvest moodustavad toetused Euroopa Liidu programmide või muud välistoetused³⁰.
- 2) ühenduste tegutsemistasandite kaudu – kas erinevatesse gruppidesse kuuluvad ühendused tegutsevad lisaks Eesti-sisestele tasanditele ka Euroopa Liidu ja muu maailma tasandil³¹;

Vastavad küsimused lisati ka käesoleva uuringu raames läbiviidud küsitluse, et saadud vastuseid oleks muuhulgas võimalik kasutada hilisemate uuringute tulemustega võrdlemisel.

Saadud vastuste põhjal saavad 42% gruppi A kuuluvatest ühendustest EL programmide ja muudest välistoetustest üle 10% oma eelarvest (sh 23% grupi A ühendustest saab üle 30% oma eelarvest Euroopa Liidu programmide või muudest välistoetustest). Grupis B on vastavate ühenduste osakaal 22% ja grupis C 21% ehk mõnevõrra väiksem. Erinevusi eri gruppidesse kuuluvate ühenduste vastuste vahel võib pidada statistiliselt olulisteks.

15% gruppi A kuuluvatest ühendustest tegutseb EL tasandil pidevalt ja 42% vahetevahel. Grupis B on vastavate ühenduste osakaal 11% ja 36% ning grupis C 10% ja 29% ehk mõnevõrra väiksem. Muu maailma tasandil tegutseb pidevalt 5% gruppi A kuuluvatest ühendustest ja vahetevahel 31%, grupis B vastavalt 2% ja 27% ning grupis C 4% ja 23%. Kitsalt reisitoetust saanud ühenduste hulgas³² on rahvusvahelisel

²⁹ Rahvusvahelise tutvustamise kaudu lisaressursside toomist vabaühenduste rahastamise nimetati ka esimeses fookusgrupis ekspertide poolt kui üht võimalikku indikaatorit.

³⁰ Küsimus nr 13.

³¹ Küsimus 9.

³² Küsimustikule vastas kuus reisitoetust saanud ühendust, kokku on reisitoetust antud kolmekümne ühel korral, st vastanud moodustavad 19% kõigist toetuse saajatest.

valitsemistasandil tegutsemise osakaalud veelgi kõrgemad – EL tasandil tegutseb pidevalt 17% ühendustest, vahetevahel 67% ning muu maailma tasandil 17% ühendustest pidevalt ning 50% vahetevahel. Statistilised erinevused erinevatesse gruppidesse kuuluvate ühenduste vastuste vahel võib pidada statistiliselt olulisteks.

Seega tegutsevad toetust saanud ühendused EL ja muu maailma valitsemistasanditel mõnevõrra sagedamini kui toetust mittesaanud või mittetaotlenud ühendused. Samas – vähemalt seni eraldatud reisitoetuste suunitlust ja ka mahtu silmas pidades ei ole seda erisust võimalik väga otseselt seostada KÜSKi reisitoetuse konkursiga. Pigem on tegemist suuremast üldisest suutlikkusest tingitud fenomeniga, millesse on tõenäoliselt oma panuse andnud muuhulgas ka mõned teised KÜSKi toetusmeetmed.

Selleks, et hinnata Eesti kodanikuühiskonna rahvusvahelise tuntuse suurendamisele suunatud seniste tegevuste mõju, tuleks korraldada rahvusvaheline küsitlus. See aga kujuneks liiga tömahukaks ja kalliks viisiks saada tagasisidet soovitatavate tulemuste kohta. Lisaks on käesolevaks hetkeks mõnevõrra muutunud KÜSKi tegevuste fookus reisitoetuste eraldamisel. Sellest tulenevalt soovitame peatükis 6 muuta veidi eesmärgi sõnastust, et see vastaks täpsemalt elluviidavale tegevusele ning pakume välja selle eesmärgi saavutamise mõõtmiseks sobivad indikaatorid.

4.4. Ülevaade tulemuste saavutamisest II eesmärgi osas

Läbiviidud küsitluse vastuste kokkuvõtte põhjal ilmnnesid järgmised tulemused nii KÜSKi klientide kui vabahenduste kontrollgrupi kohta:

1. Hinnates ühenduste innovaativsust ilmnes, et kõikide vaadeldud ühenduste gruppide lõikes (sh nii KÜSKi kliendid ehk ühendused, kes on saanud toetust ükskõik, millises KÜSKi meetmest kui ka toetust mittesaanud ja mittetaotlenud ühendused) on peamiseks uute ideede ja tegevussuundade allikaks nende ise välja nuputamine. Statistiliselt olulisi erinevusi erinevatesse gruppidesse kuuluvate ühenduste vahel ei olnud võimalik tuvastada;
2. KÜSKist toetust saanud ühendused tegutsevad EL ja muu maailma valitsemistasanditel mõnevõrra sagedamini kui toetust mittesaanud või mittetaotlenud ühendused. Samuti on EL programmide ja muudest välistoetustest saadava tulu osakaal nende eelarvetes võrreldes teiste ühendustega suurem. Kirjeldatud erisuste KÜSKi meetmete mõjuks nimetamine oleks siiski mõnevõrra ennatlik, kuna aastani 2012 eraldatud reisitoetus ei pruukinud kirjeldatud moel ühendustele mõjuda. Lisaks võib tegemist olla ka toetust saanud ühenduste üldisema suutlikkusega, mitte konkreetselt reisitoetuse mõju tulemusena.
3. Sarnaselt I eesmärgi saavutamise hindamisele, ei võimalda algtasemete puudumine ja seniste eesmärkide sõnastuse täpsustamisvajadus veel teha järeldusi selle kohta, kas KÜSKi poolt elluviidud tegevused on oma eesmärgi saavutanud või mitte. Sellele küsimusele võimaldaks paremini vastata tulevikus läbiviidavad uuringud, mis küsivad käesoleva analüüsi kuuendas peatükis väljatoodud küsimusi nii toetust saanud ühendustelt kui ka teistelt ühendustelt ning, kus võimalik, võrdlevad saadud tulemusi varasemate uuringute ning käesoleva analüüsi tulemustega.

5. Otsene eesmärk III: kodanikuühiskonna arengu-, eestkoste- ja tugitegevused on edendanud vabaühenduste tegevusvõimekust

5.1. Eesmärgi saavutamise üldised indikaatorid

Kodanikuühiskonna arengu-, eestkoste- ja tugitegevuste raames on KÜSK korraldanud ühendustele koolitusi (annetuste kogumise koolitus, projektikoolitused, eestkostekoolitus jne), tellinud analüüse („Protsent tulumaksust kodanikuühendustele“, „Vabatahtlikus tegevuses osalemine Eestis“ jne), jaganud tegevustoetusi (EMSL, VTA), toetanud üksiküritusi („Teeme ära“, EMSL suvekoolid jne) ja korraldanud ka ise üritusi (KÜSK aastakonverentsid). KÜSKi 2010.a tegevusaruande kohaselt rakendati programm, kuna KÜSK sai esimesel tegevusaastal palju ettepanekuid väga erinevateks tegevusteks (toetada konverentse, seminare, infopäevi, viia läbi koolitusi, korraldada uuringuid jmt), mis olid juba aastaid toimunud ja mis olid suuantud väga suurele osale Eesti kodanikuühendustest. KÜSKi hinnangul sellised projektid vajavad teistsugust menetlemis- ja otsustusprotsessi võrreldes regulaarselt läbiviidavate taotlusvoorudega ning antud programmi rakendamine muudab KÜSKi tema töös paindlikumaks, mille tulemusel suudab ta suhteliselt kiiresti vastata sihtgrupi ootustele. Aruande kohaselt suureneb toetuste eraldamise ja eraldatud vahendite kasutamise selgus ja läbipaistvus. Kodanikuühiskonna-alaste uuringute tulemuste alusel on KÜSKil võimalik saada suuremat tagasisidet kodanikuühiskonna olukorrast, lahendamist vajavatest probleemidest, ühenduste vajadustest ning sellel alusel kavandada oma tegevuskavasid.

Elluviidud tegevuste tulemusi ja nende seoseid strateegilise eesmärgiga kirjeldab analüüsi käigus loodud sekkumisloogika joonis lisas 3. Käesoleva analüüsi teostamisel on hinnatud mõju ühenduste võimekusele lähtudes järgmistest tulemustest, mille kaudu antud eesmärgi suunas liigutakse:

- Toetatud üritused on edendanud vabaühenduste tegevusvõimekust, koostööd ja mainet.
- Toetatud analüüsid/uuringud annavad olulist, uut ja praktilist teadmist kodanikuühiskonna ja vabaühenduste kohta ning pakuvad lahendusi.
- Läbiviidud koolitused, seminarid toetavad kodanikuühiskonna ja kodanikuühenduste arendamist.
- Sihtrühmad on teadlikud KÜSKi pakutavatest tegevustest ja kodanikuühiskonna arengutest.

Olgugi, et III eesmärk hõlmab ka KÜSKi eestkostetegevusi ühenduste tegevusvõimekuse edendajana ja KÜSKi hindamispõhimõtetes on isegi eestkostetegevuse mõjusust hindava asjakohase kriteeriumina mainitud seda, kuid võrd KÜSKi arvamust küsitakse ja sellega arvestatakse, samuti KÜSKi osalemist kodanikuühiskonna alastes tööühendustes, komisjonides jmt, siis eestkostetegevusi eraldi tulemusena välja ei ole toodud. Peamine põhjus seisneb selles, et KÜSK ei näe ennast ühenduste eestkosteorganisatsioonina ning pole seda eraldi eesmärgina silmas pidanud. Ilmneb aga, et ühendused kogevad KÜSKi erinevaid tegevusi eestkostefunktsioonina.

Küsitlusele vastanud ühenduste hulgas oli eestkosteorganisatsiooniks olemine KÜSKi tegevus, millest teatakse küll kõige vähem, aga siiski märkimisväärselt (47% kõigist vastanud ühendustest oli nimetatud funktsioonist teadlik) võrreldes teiste KÜSKi tegevustega (nt toetusmeetmetest oli teadlik 67% ühendustest). Igal juhul eeldab eestkostefunktsioonist loobumine III eesmärgi sõnastuse täpsustamist, mille me ka kuuendas peatükis koos asjakohaste indikaatorite ja kontrollimeetoditega välja pakume. Kokku on KÜSK III eesmärgi saavutamiseks aastatel 2008-2011 kulutanud 647,5 tuhat eurot.

Fookusgrupis leidsid vabaühendused, et III eesmärgi alt üksiküritusteks ja tegevustoetusteks raha eraldamine võiks olla läbipaistvam. Praegu ei ole ühenduste arvates väga selgelt võimalik aru saada, miks

konkreetsed ühendused saavad selle meetme alt toetust ja miks teised mitte. Toetuse tingimuste kohaselt toetatakse valdkonnaüleseid Eesti kodanikuühiskonna traditsioone edasikandvaid ja kodanikuühiskonna edendamisele suunatud üritusi³³. Traditsioone edasikandvate ürituste alt on selgesõnaliselt välistatud laulu- ja tantsupeod, muid piiranguid ei ole seatud. Üldsõnalised tingimused võimaldavad KÜSKil olla paindlikum III programmi raames toetuste eraldamisel kui nt I programmi raames, kuid tuleks kaaluda ka tingimuste täpsustamist, et ühendustel ei tekiks kahtlusi toetuste eraldamise protsessi objektiivsuse osas. Kuivõrd ka III eesmärgi raames edendatakse vabaühenduste tegevusvõimekust, siis kohalduvad siin paljud I eesmärgi mõju hindamisel kasutatud kriteeriumid (sh nt ühenduste liikmete arvu dünaamika, ühendustes töötavate inimeste arvu dünaamika jne). Muus osas on üksikürituste ja tegevustoetuste eraldiseisvat mõju keeruline hinnata, kuna nt tegevustoetuste suunitlus juba eeldab, et toetatakse pigem protsessi mitte niivõrd tulemust.

Lähtudes III eesmärgi raames elluviidud ja toetatud tegevustest, on võimalik järeldada, et nimetatud tegevused ei mõjuta mitte niivõrd ühenduste tegevusvõimekust, vaid on suunatud kodanikeühendustele soodsama tegevuskeskkonna kujundamisele, mõjutades ühenduste tegevussuutlikkust kaudselt.

Seda silmas pidades on võimalik täpsustada III eesmärgi sõnastust ja pakkuda välja ka täpsemad indikaatorid KÜSKi tegevuse mõju edasiseks hindamiseks (vt 6. ptk). Eesmärgi saavutamist mõjutatavate indikaatoritena tuleks sellisel juhul kõne alla ka näiteks kodanikuaktiivsus ning inimeste usaldus kodanikuühenduste suhtes, mis on mõlemad väljatoodud ka senistes KÜSKi hindamispõhimõtetes. Vabaühenduste usaldusväarsuse hindamiseks on võimalik kasutada näiteks USAID vabaühenduste elujõulisuse indeksi üht komponenti – ühenduste avalik maine. Võrreldes 2008.a uuringuga on ühenduste avalik maine 2010. aastaks paranenud 0,1 punkti võrra (1,9 vs 2,0). Kodanikuaktiivsuse täpsemaid indikaatoreid on kirjeldatud muuhulgas peatükis 3.1. ja ka 6. peatükis. Kaudseid järeldusi võib teha ka inimeste valimisaktiivsuse pinnalt, mis 2007.a Riigikogu valimistel oli 61%, 2011.a 63%. 1999.a ja 2003.a Riigikogu valimistel oli valimisaktiivsus olnud 57-58%. Kohaliku omavalitsuse volikogu valimiste valimisaktiivsuse kohta pärast KÜSKi asutamist veel võrreldavaid andmeid pole, kuna 2009.a valimisteks ei olnud tõenäoliselt veel KÜSKi tegutsemise mõju saanud avalduda. Järgmised kohaliku omavalitsuse volikogu valimised on 2013. aastal.

5.2. Toetatud üritused on edendanud vabaühenduste tegevusvõimekust, koostööd ja mainet

5.2.1. Tegevused ja nende tulemused

Ühenduste tegevusvõimekuse ja koostöö edendamise all on KÜSK toetanud järgmisi üritusi:

- 1) Eesti Külade Maapäev;
- 2) EMSLi suvekool;
- 3) Kodanikuühiskonna iga-aastane konverents;
- 4) Minu Eesti:Teeme Ära

³³ http://kysk.ee/sisu/748_20368226_Tugiprogrammi_toetuse_tingimused.pdf.

- 5) Külavanemate suvekool;
- 6) ajakiri Hea Kodanik;
- 7) Eesti vabatahtlike tunnustamisüritused).

Toetatavad üritused peavad kandma edasi Eesti kodanikuühiskonna traditsioone või edendama kodanikuühiskonda. Esmase valiku laekunud idee lühikirjelduste põhjal teeb KÜSKi nõukogu ning seejärel esitatud taotlust hindavad eksperdid.

5.2.2. Tegevuste mõju tulemuste saavutamisele

III eesmärgi sõnastusest („tegevusvõimekuse edendamine“) lähtudes peaks olema võimalik tegevuste mõju hindamisel kasutada mitmeid kolmandas peatükis I strateegilise eesmärgi mõju hindamiseks kasutatavaid indikaatoreid, nt ühenduste liikmete arv, eelarvete suurus jne. Samas ei ole ptk 5.2.1. tegevused suunatud mitte niivõrd konkreetsete ühenduste tegevusvõimekuse suurendamisele vaid pigem ühendustevahelisele infovahetusele, kontaktide vahetusele ja üldisemalt kodanikuühiskonna arenguks sobiva keskkonna kujundamisele. See tähendab, et elluviidud tegevused eeldaksid III eesmärgi ümbersõnastamist (vt ptk 6). Võrreldes erinevatesse gruppidesse (A, B ja C) kuuluvaid ühendusi lähtudes nende tegevusvõimekusest, siis oli võimalik I eesmärgi mõju hindamisel tuvastada, et mitmete indikaatorite lõikes on grupi A ühendused (ehk KÜSKist toetust saanud ühendused) teiste ühendustega võrreldes võimekamad (vt lähemalt ptk 3). Samas ei võimalda kogutud andmed hinnata seda, kas suurem tegevusvõimekus on KÜSKi tegevuse mõju või on grupi A ühendused saanud KÜSKilt toetust hoopis seetõttu, et on teistest võimekamad.

5.3. Toetatud analüüsid/uuringud annavad olulist, uut ja praktilist teadmist kodanikuühiskonna ja vabaühenduste kohta ning pakuvad lahendusi

5.3.1. Tegevused ja nende tulemused

Kodanikuühiskonna uuringute läbiviimiseks toetuse või stipendiumi saamiseks esitab uuringu teostaja KÜSKile esmalt vabas vormis uuringu idee lühikirjelduse ja kulude kalkulatsiooni. Pärast nõukogu poolset heakskiitu koostab uuringu teostaja uuringu projekti, mille abil hindavad eksperdid uuringu teostaja otstarbekust. Aastate jooksul on KÜSK toetanud järgmiste uuringute läbiviimist:

- 1) „Vabatahtlikus tegevuses osalemine Eestis“ (uuringut koordineeris Vabatahtliku Tegevuse Keskus)³⁴;
- 2) „Kodanikualgatuse „Teeme ära: Minu Eesti“ ideepanga analüüs (uuringu teostaja Poliitikauuringute Keskus Praxis)³⁵;
- 3) „Kodanikualgatuse institutsionaliseerumine Eestis 2009/2010“ (uuringu teostaja Tallinna Ülikool KUAK)³⁶;

³⁴ <http://www.vabatahtlikud.ee/et/Vabatahtlik-tegevus/Uuringud>

³⁵

http://www.kysk.ee/sisu/10_11178226_Analuusiraport_Kodanikualgatuse_8220TEEME_ARA_MINU_EESTI8221_ideepanga_analuus_analuusi_teostaja_Poliitikauuringute_Keskus_PRAXIS.pdf

³⁶

http://www.kysk.ee/sisu/10_14138226_Uuringuraport_Kodanikualgatuse_institutsionaliseerumine_Eestis_20092010_uuringu_teostaja_Kodanikuühiskonna_uurimis-ja_arenduskeskus_Tallinna_Ulikool.pdf

- 4) „Väärrikaks ja õnnelikuks: annetamise analüüs ja soovitus“ (uuringu teostaja Poliitikauuringute Keskus Praxis)³⁷;
- 5) „Sotsiaalmeedia kasutus Riigikogu XI koosseisus“ (uuringu teostaja e-Riigi Akadeemia SA)³⁸;
- 6) „Hasartmängumaksust ühendustele toetuste eraldamise ja kasutamise põhimõtete mudeli koostamine“ (uuringu teostaja BDA Consulting OÜ)³⁹;
- 7) „Protsent tulumaksust kodanikuühendustele“ (uuringu teostaja Poliitikauuringute Keskus Praxis)⁴⁰;
- 8) Uuringuraport „Suutlik sektor“ (uuringu teostaja EMSL)⁴¹;
- 9) „Lääne-Harjumaa toimiv koostöövõrgustik“ (uuringu teostaja MTÜ Kodukant Harjumaa)⁴²;
- 10) „Kultuurilised ootused Võru keele- ja kultuuriruumis“ (uuringu teostaja Võru Selts VKKF ja Võru Instituut)⁴³;
- 11) „Kohaliku tasandi noorsootööd teostavate mittetulunduslike organisatsioonide areng“ (uuringu teostaja MTÜ Mõnus Tegu)⁴⁴.

5.3.2. Tegevuste mõju tulemuste saavutamisele

KÜSKi tellitud uuringute sihtgrupiks on nii ministeeriumid, kes võiksid neist kasu saada kodanikuühendusi puudutavate poliitike rakendamisel kui ka kodanikuühendused, kes saavad neid kasutada projektitaotlusi ette valmistades. Fookusgrupis selgus, et ka ühendused ise peavad neid kasulikeks (sh ühenduste edasiste tegevuste planeerimisel). Küsitluse käigus selgus, et KÜSKist toetust saanute hulgas (grupp A) on teadlikkus uuringutest suurem võrreldes teiste gruppidega (69% vs grupis B 46% ja C 34%). Sealjuures on grupis A suurem ka ühenduste nende osakaal, kes on uuringuid ka kasutanud – 25%, võrreldes teiste gruppidega - B 13% ja C grupis 7%.

37

http://www.kysk.ee/sisu/10_18408226_Analuusiraport_Vaarikaks_ja_onnelikuks_annetamise_analuus_ja_sovitused_anal_uusi_teostaja_Poliitikauuringute_Keskus_PRAXIS.pdf

38

http://www.google.ee/url?sa=t&rct=j&q=Sotsiaalmeedia+kasutus+Riigikogu+XI+koosseisus&source=web&cd=1&ved=0CEoQFjAA&url=http%3A%2F%2Fwww.ega.ee%2Ffiles%2FRiigikogu%2520XI%2520koosseisu%2520sotsiaalmeedia%2520kasutus_0.pdf&ei=aF_hT6rjKcXesgae3aFy&usg=AFQjCNFCcw87x869IwBpWmGMYf_yVOr7jA

39

http://www.kysk.ee/sisu/10_3898226_Uuringuraport_8222Protsent_tulumaksust_kodanikuuhendustele8221_uuringu_teostaja_Poliitikauuringute_Keskus_PRAXIS.pdf

40

http://www.kysk.ee/sisu/10_3898226_Uuringuraport_8222Protsent_tulumaksust_kodanikuuhendustele8221_uuringu_teostaja_Poliitikauuringute_Keskus_PRAXIS.pdf

⁴¹ http://www.kysk.ee/sisu/10_9348226_Uuringuraport_Suutlik_sektor_uuringu_teostaja_EMSL.pdf.

42

http://www.kysk.ee/sisu/10_16628226_Uuringuraport_Laane-Harjumaa_toimiv_koostooorgustik_uuringu_teostaja_MTU_Kodukant_Harjumaa.pdf

43

http://www.kysk.ee/sisu/10_8388226_Uuringuraport_Kultuurilised_ootused_voru_keeled_ja_kultuuriruumis_uuringu_teostajad_Voru_Selts_VKKF_ja_Voru_Inst.pdf

44

http://www.kysk.ee/sisu/10_801*Uuringuraport_Kohaliku_tasandi_noorsootood_teostavate_mittetulunduslike_organisatsioonide_areng_uuringu_teostaja_MTU_Monus_Tegu.pdf

Seega kasutavad need ühendused uuringuid rohkem, kes on ka muudes KÜSKi meetmetes osalejad.

5.4. Läbiviidud koolitused, seminarid toetavad kodanikuühiskonna ja vabaühenduste arendamist

5.4.1. Tegevused ja nende tulemused

KÜSK on korraldanud järgmisi koolitusi:

- 1) Projektikoolitused taotlusvoorude eel, sh eestkostekoolitus eestkoste taotlusvoorude eel eesmärgiga saada kvaliteetsemaid projektitaotlusi;
- 2) Annetuste kogumise koolitus;
- 3) Sotsiaalse ettevõtluse seminarid;
- 4) Äriplaani koostamise koolitus.

Koolituste rahastamise otsustab sõltuvalt nende maksumusest ka KÜSKi nõukogu (üle 1000 euro) või juhatus (kuni 1000 eurot).

5.4.2. Tegevuste mõju tulemuste saavutamisele

Koolituste mõju hindamisel on võimalik – lisaks üldiste võimekuse kriteeriumide alusel teostatud võrdlusele – võrrelda ühendusi, lähtudes sellest, kas koolitustel osalenud ühendused on edukamad toetuste taotlemisel KÜSKist. Küsimustikule vastanud ühendustest, kes osalesid projektitaotluste koostamisel koolitustel ja esitasid seejärel projektitaotluse (st ühendused grupis A ja B) 70% said ka soovitud meetmest toetust. Kuna üldine taotluste rahuldamise % on KÜSKi taotlusvoorude puhul olnud ca 50%, siis on projektikoolitusel osalemine üldjuhul mõjunud positiivselt taotluse rahuldamisele. Edaspidi soovitamegi eraldi iga programmi/meetme puhul jälgida projektitaotluste koostamise koolitusel või infopäeval osalenute edukust vastavast taotlusvoorust toetuse saamisel.

5.5. Sihtrühmad on teadlikud KÜSKi pakutavatest tegevustest ja kodanikuühiskonna arengutest

5.5.1. Tegevused ja nende tulemused

KÜSK kasutab info levitamise kanalitena oma kodulehte, ühendustele e-kirja teel saadetavaid teavitusi uutest taotlusvoorudest jne. Lisaks peavad toetuse saajad projekti elluviimise käigus avalikkust regulaarselt teavitama elluviidud tegevustest selleks KÜSKilt saadud toetusest.

5.5.2. Tegevuste mõju tulemuste saavutamisele

Teadlikkuse suurendamise mõju hindamisel on indikaatoriks ühenduste teadlikkus erinevatest KÜSKi tegevustest (toetused, nõustamine projektide ettevalmistamisel ja läbiviimisel, koolitused, uuringud, eestkostetegevus).⁴⁵ Kõigist küsitlusele vastanud ühendustest on KÜSKi taotlusvoorudes jagatavatest toetustest teadlikud 67% (s.h 47% on ka neid taotlenud), koolitustest on teadlikud 58% (31% on koolitustel osalenud), nõustamisest on teadlikud 57% (28% on nõustamist kasutanud), uuringutest on

⁴⁵ Küsimus nr 26.

teadlikud 48% (14% on neid kasutanud) ning eestkostevalasest tegevusest 47% (13% on seda KÜSKi rolli ka ise kogunud).

5.6. Ülevaade tulemuste saavutamisest III eesmärgi osas

Analüüsi läbiviijate hinnangul on suurem osa seni III eesmärgi saavutamiseks elluviidud tegevustest suunatud pigem kodanikuühendustele soodsama tegevuskeskkonna kujundamisele mitte niivõrd ühenduste tegevusvõimekuse edendamisele. Samuti pole võimalik tuvastada võimalike sobivate indikaatorite lõikes algtasemeid. Kuna puuduvad algtasemed ning elluviidud tegevused on pigem suunatud soodsa tegevuskeskkonna kujundamisele, siis põhjalikke järeldusi senise eesmärgi saavutamise osas pole käesoleval hetkel võimalik teha.

Pärast eesmärgi ümbersõnastamist on võimalik mõõta KÜSKi tegevuste mõju täpsemini, kasutades käesoleva analüüsi kuuendas peatükis toodud indikaatoreid. Küll aga on võimalik juba praegu järeldada, et KÜSKi poolt läbiviidud projektikoolitustel ja taotlusvoorude infopäevadel osalemine on mõjutanud positiivselt ühenduste poolt toetuse saamisele.

6. KÜSKI edasise tegevuse mõju hindamine

6.1. Mõju hindamise indikaatorid

Mõju hindamise eelduseks on selgelt mõõdetavate eesmärkide püstitamine. Eesmärgid peavad vastama nn SMART – kriteeriumitele, mille kohaselt eesmärk peab olema spetsiifiline, mõõdetav, saavutatav, reaalne ja ajastatud. Selliselt seatud eesmärk eeldab indikaatorite kasutamist, mis aitaks eesmärkide täitmist mõõta. Indikaatorite puhul on oluline määratleda algtase (olukord, kus tegevuste alustamise hetkel ollakse), ning soovitatav sihttase (s.o olukord, kuhu soovitakse tegevuste tulemusena jõuda). Seetõttu on äärmiselt oluline, et tulemuste mõõtmist planeeritaks koos strateegiliste eesmärkide seadmisega.

Lähtudes KÜSKI tegevuste, nende tulemuste ja eesmärkide seoseid kajastavast loogilisest raammatriksist, selle alusel koostatud veebiküsitlusest ja sellest saadud kogemustest ning ka teistes kodanikuühiskonda puudutavates uuringutes kogutavatest andmetest töötati välja indikaatorid KÜSKI edasise tegevuse mõju hindamiseks nii üldise eesmärgi, strateegiliste eesmärkide kui ka konkreetsete tegevuste tulemuste osas (vt lisa 4). Eesmärkide muutudes või täpsustudes tuleb üle vaadata ka indikaatorite süsteem. Indikaatorite süsteemi ülesehitus sõltub suuresti seiresüsteemi eesmärkidest. Kui esmatähtis on tulemuste või mõju hindamine, on seiresüsteemi keskmes väljund- või mõjuindikaatorid. Indikaatorite valikut ei määra mitte ainult seiresüsteemi eesmärgid vaid ka konkreetse valdkonna poliitika või programmi eesmärgid.

Indikaatorite valikul järgiti järgmisi põhimõtteid:

- Indikaatori otsene seos poliitika eesmärkidega: indikaator võimaldab jälgida püstitatud eesmärke;
- Indikaatori selgus, täpsus, asjakohasus: valitud indikaator on parim mõõdik, mis kirjeldab jälgitavat probleemi/nähtust/tulemust ja sellel on üheselt mõistetav tähendus;
- Indikaatori mõjutatavus poliitikakujundajate poolt (*responsive to policy interventions*), s.t näitajat peab olema võimalik poliitikameetmete kaudu mõjutada, kuid see ei tohi olla samas lihtsalt manipuleeritav.
- Indikaatori usaldusväärsus: näitaja tugineb usaldusväärsele allikale ja/või on usaldusväärsel moel kogutud;
- Indikaatori ajakohasus: andmeid kogutakse ja esitatakse regulaarselt, tagamaks ajakohaste andmete olemasolu;
- Indikaatori ajaline jälgitavus: näitaja muutumist ja suunda on võimalik jälgida ajalises perspektiivis;
- Indikaatori jätkusuutlikkus: tuginetakse võimalikult palju olemasolevatele andmeallikatele, et optimeerida seiresüsteemi ülalpidamise kulusid ja vältida täiendavat administratiivset ja finantskoormust.

Indikaatorite valikul on peetud silmas ka seda, et nende arv oleks optimaalne, st mõju hindamiseks piisav, aga samas ka mitte liiga suur, et andmete kogumist ebaproportsionaalselt kulukaks teha.

Edasise KÜSKI tegevuse mõju hindamise lihtsustamiseks on KÜSKI tegevuse kolm eesmärki jagatud tulemusteks, mida konkreetsete tegevused (nt taotlusvoorud, konkursid, üksiktoetused, koolitused, uuringud jne) peavad saavutama. Kuivõrd KÜSKI seniseid tegevusi peeti küsimustikule vastanud ühenduste poolt kas väga vajalikuks (50%) või pigem vajalikuks (35%), kuid analüüsi läbiviinud analüütikute hinnangul ei vastanud elluviidud tegevused alati eesmärkide senisele sõnastusele, siis selleks,

et edasised mõju hindamised saaksid lähtuda tegelikest eesmärkidest, on täpsustatud ka seniste eesmärkide sõnastusi, et need vastaksid tegelikult elluviidavatele tegevustele ja võimaldaksid hinnata mõju täpsemini.

Eesmärkide ja tulemuste mõju hindamiseks kasutatavad indikaatorid jagunevad kolme gruppi. Esimeses grupis on nn üldist eesmärki ehk KÜSKi missiooni puudutavad mõjuindikaatorid, teises grupis KÜSKi kolme otsest eesmärki puudutavad mõjuindikaatorid ja kolmandas grupis konkreetsete KÜSK tegevuste tulemusi (või ka alameesmärke) puudutavad tulemusindikaatorid.

Edaspidi tuleks uute taotlusvoorude väljakuulutamisel KÜSKi poolt määratleda, millist tulemust või milliseid tulemusi konkreetne voor võimaldab saavutada ning seeläbi määratakse ära ka see, millised tulemusindikaatorid on meetme tulemuslikkuse hindamisel asjakohased. Lisaks tuleks KÜSKi poolt konkreetsete taotlusvoorude korraldamisel seada vooruspetsiifilised väljundiindikaatorid nt korraldatud koolituste arvu, kaasatud omavalitsuste arvu, läbiviidud projektide arvu jne kohta.

6.1.1. Üldise eesmärgi indikaatorid

KÜSKi üldine eesmärk ehk missioon on „aidata organisatsioonide, uuenduslike ideede ja tegevuste rahastamise kaudu kaasa Eesti vabaühenduste tegevusvõimekuse suurendamisele⁴⁶, kodanikuaktiivsust soodustava keskkonna ja kodanikuühiskonna kujundamisele“. Üldise eesmärgi mõjuindikaatorid loovad pildi üldisest kodanikuühenduste arengukontekstist, mille põhjal on võimalik vajadusel täpsustada KÜSKi otsest eesmärki või kavandada ühenduste toetamisele suunatud tegevusi. Samuti on indikaatorid seotud KODARa indikaatoritega, kuna KÜSKi tegevus on seotud nii KODARaga kui riigi teiste arengukavaga ja tegevusplaanidega, mis on suunatud kodanikuühiskonna arengule. Oluline on silmas pidada, et KÜSK ei ole ainus organisatsioon, kelle tegevus toodud indikaatoreid mõjutab, vaid muutus võib tekkida ühiskonnas mitmete tegurite koosmõjul. Seepärast ongi indikaatorid üldised ning nende seos KÜSKi tegevustega on kaudne, st üldise eesmärgi indikaatorid ei hinda otseselt KÜSKi tegevuste mõju eesmärkide saavutamisel. Üldise eesmärgi indikaatorite hulka kuuluvad (sulgudes on toodud indikaatori kontrolli meetod ehk indikaatori kohta andmete saamise koht):

- **Kodanikuaktiivsust soodustava keskkonna kujundamise osas:**
 - ✓ Elanikkonna mitteinstitutionaalse ühiskondlik-poliitilise osaluse määr (Euroopa Sotsiaaluuring);
 - ✓ Valimisaktiivsus riigikogu ja KOV volikogude valimistel (Vabariigi Valimiskomisjoni poolt avaldatavad andmed).
- **Kodanikuühiskonna kujundamise osas:**
 - ✓ Tegutsevate ehk majandusaasta aruandeid esitavate vabaühenduste arv ja selle muutus (mittetulundusühingute ja sihtasutuste register⁴⁷);

⁴⁶ Ühenduste tegevusvõimekuse üldised indikaatorid on toodud välja I eesmärgi juures.

⁴⁷ Vastavalt justiitsministri 30.11.1998.a määruse nr 55 „Äriregistri, mittetulundusühingute ja sihtasutuste registri ning kommertsandiregistri arvutiandmete kasutamise tasumäärade kinnitamine“ § 1 on andmete pärimine registrist tasuta täidesaatva riigivõimu haldusorganile (nt Siseministeerium) tasuta, kui seda tehakse seadusest tuleneva ülesande täitmiseks (nt kodanikuühiskonna alase poliitika kujundamine). St KÜSK saab nimetatud andmeid pärida tasuta Siseministeeriumi kaudu.

- ✓ Vabaühenduste elujõulisus (USAID indeks);
- ✓ Avalikkuse usaldus kodanikeühenduste ja sotsiaalsete liikumiste suhtes (USAID alaindeks/Meema uuring).
- **Ühenduste KÜSKiga rahulolu osas:**
 - ✓ Ühenduste rahulolu KÜSKi erinevate tegevustega (KÜSKi poolt ühenduste – nii klientide kui mitteklientide – hulgas läbiviidav küsitlus või KUAK⁴⁸);
 - ✓ KÜSKi maine ühenduste silmis (KÜSKi poolt ühenduste – nii klientide kui mitteklientide – hulgas läbiviidav küsitlus või KUAK).

6.1.2. I otsese eesmärgi indikaatorid

Kuna sotsiaalsete muutuste algatamine ja elluviimine ühenduste poolt on keeruliselt hinnatav, siis teeme ettepaneku esimese strateegilise eesmärgi sõnastuseks alljärgneval kujul: „**Vabaühendused on nii üleriigiliselt kui ka piirkondades tegevus- ja koostöövõimelised**“. Esimese eesmärgi saavutatuse hindamiseks kasutatakse üldiseid ühenduste suutlikkuse indikaatoreid nagu ühenduste liikmete keskmine arv, ühendustes töötavate inimeste arv, ühenduste eelarvete suurus ja vabatahtlikku tööd tegevate inimeste arv/osakaal jne. Näiteks ühenduste liikmete ja töökohtade arv on juba praegu KÜSKi hindamispehmõtetes indikaatorina kajastatud.

Esimese eesmärgi saavutatuse hindamise indikaatorid on:

- **Kolmandas sektoris töötavate inimeste arv, sh:**
 - ✓ Vabaühenduste palgaliste töötajate aasta keskmine arv (MTÜ ja SA register⁴⁹);
 - ✓ Kolmandas sektoris töötavate inimeste osakaal kogu elanikkonnast (MTÜ ja SA register ja Statistikaameti põhinäitajad);
 - ✓ Palgalisi töötajaid kasutavate vabaühenduste arv/osakaal kõigist vabaühendustest (MTÜ ja SA register);
 - ✓ Vabaühenduste poolt tasutud sotsiaalmaks((u) osakaal riigi SKPs) (Maksu- ja Tolliameti maksukohustuslaste register⁵⁰).
- **Vabaühendustesse ja seltsidesse (va korteriühistud, ametiühingud, erakonnad) kuuluvate inimeste arv, sh:**
 - ✓ Vabaühenduste liikmete keskmine arv (mediaan), sh aktiivsete liikmete arv (KÜSK küsitlus või KUAK⁵¹);
 - ✓ Vabaühendustesse kuuluvate inimeste osakaal kogu elanikkonnast (MTÜ ja SA register ja Statistikaameti põhinäitajad).
- **Vabatahtlikku tööd tegevate inimeste arv/osakaal kogu elanikkonnast (Statistikaameti uuring Eesti rahvastiku ajakasutuse kohta ja ka Euroopa Sotsiaaluuring);**

⁴⁸ Vt peatükk 6.2., kus on täpsemalt kirjeldatud KÜSKi poolt küsitluse läbiviimise võimalusi ja meetodikat.

⁴⁹ Vt „Majandusaasta aruande taksonoomia“, Lisa 2 (RT I 2009, 64, 436).

⁵⁰ Maksukohustuslaste registrist statistiliste andmete saamiseks on KÜSKil võimalik teha koostööd Statistikaametiga, kellele on maksukorralduse seaduse § 29 p 11 kohaselt lubatud avaldada maksukohustuslaste registri andmeid statistikatöö tegemiseks.

⁵¹ KUAKi uuringute raames on nii 2005 kui ka 2010.a uuringus küsitud ühendustelt nende enda hinnangut aktiivsete liikmete arvu kohta.

- **Vabaühenduste eelarvete ehk majandusaasta jooksul tehtud kulutuste suurus (MTÜ ja SA register).**

Täiendavate uuringute läbiviimist või seniste uuringute täiendamise vajadust indikaatorite kontrolliga ei kaasneks, küll aga tuleks regulaarselt teostada päringuid koostöös Statistikaametiga Maksu- ja Tolliametist (maksukohustuslaste register) ning koostöös Siseministeeriumiga Registrate ja Infosüsteemide Keskusest (MTÜ ja SA register). Mittetulundus ja sihtasutuste registrist pärinevate andmete puhul on oluline silmas pidada, et kõigi nimetatud andmete esitamine ühenduste poolt registrile struktureeritud ja edasist töötlemist võimaldaval kujul majandusaasta aruande raames ei ole praegu kohustuslik. Kuna struktureeritud kujul võimalike esitatavate andmete hulk on väga suur, siis tuleks nende hulgast valida välja kodanikuühiskonnale kaasneva mõju hindamiseks olulised ning edaspidi koguda nimetatud andmeid kohustuslikuna.

Lisaks saab KÜSK soodustada rohkemate andmete esitamist registrile ja sealjuures ühenduste halduskoormust vähendada seeläbi, et kasutab taotluste hindamisel registriandmeid (nt ühenduste finantsnäitajate osas), mitte ei nõua andmete täiendavat esitamist taotluse vormil.

Esimese eesmärgi raames saavutatavad tulemused koos nende mõõtmiseks kasutatavate indikaatoritega on omakorda:

- **Kohaliku demokraatia, kodanikuaktiivsuse ja kaasamise edendamine;**
 - ✓ Kohaliku omavalitsusega koostööd tegevate ühenduste osakaal kõigist ühendustest (KÜSK küsitlus või KUAK);
 - ✓ Ühenduse kaasamise sagedus KOV tasandi poliitika kujundamise protsessi palvega esitada oma seisukoht/valdkondliku poliitika kujundamises või edendamises osalemine (KÜSK küsitlus või KUAK);
 - ✓ Kodanikeühenduste hinnang oma mõjule poliitikakujundamisel kohalikul tasandil (Uuring Suutlik Sektori või selle edasisest läbiviimisest loobumisel KÜSKi poolt ühenduste hulgas korraldatav või tellitav küsitlus);
 - ✓ Küla- ja kogukonnaseltside arv (Leader programm, MTÜ Kodukant).
- **Vabaühenduste avaliku sektoriga koostöövõimekuse kasv;**
 - ✓ Avaliku sektori asutustega koostööd tegevate ühenduste osakaal (KÜSK küsitlus või KUAK);
 - ✓ Ühenduste kaasatus poliitika kujundamise protsessi palvega esitada oma seisukoht/valdkondliku poliitika kujundamises või edendamises osalemine (KÜSK küsitlus või KUAK);
 - ✓ Kodanikeühenduste hinnang oma mõjule poliitikakujundamisel (Uuring Suutlik Sektori või selle edasisest läbiviimisest loobumisel KÜSKi poolt ühenduste hulgas korraldatav küsitlus);
 - ✓ Avalike teenistujate hinnang mittetulundusühendustega tehtud koostöö tulemuslikkusele (Avalike teenistujate hulgas läbiviidav küsitlus);
 - ✓ Koostöövormide mitmekesisus - Ühenduste osakaal (%), kes on viimase aasta jooksul teinud koostööd kahel või enamal viisil, sh järgmised vastusevariandid: ühisprojektide läbiviimine, toetuse saamine, info küsimine, info andmine, ühiste seisukohtade kujundamine, tasustatud teenuste osutamine, tasustavate teenuste tellimine, uute algatuste väljatöötamine, õigusloomeprotsessis osalemine, partnerluslepingu olemasolu (KÜSK küsitlus või KUAK);
 - ✓ Vabaühenduste koostööpartnerite arv avaliku sektori asutuste hulgas (KÜSK küsitlus ühenduste hulgas või KUAK);

- ✓ Valdkondlike eestkoste- või katuseorganisatsioonide arv/osakaal (KUAK/MTÜ ja SA register, kui vastav tegevusala lisatakse EMTAKi klassifikaatorisse).
- **Vabaühenduste poolt teenuste pakkumise, sotsiaalse ettevõtluse ja omatulu teenimise võimekuse suurendamine;**
- ✓ Avalikule sektorile teenuste osutamise tulu teeninud ühenduste osakaal (KÜSK küsitlus või KUAK);
- ✓ (Avalike) teenuste osutamisest teenitud omatulu osakaal ühenduste tuludes (KUAK/MTÜ ja SA register).
- **Vabaühenduste annetuste kogumise ja vabatahtlike kaasamise võimekuse suurendamine;**
- ✓ Organisatsioonide osakaal, kes on saanud vabatahtlike annetusi möödunud aasta jooksul (Maksukohustuslaste register või MTÜ ja SA register);
- ✓ Ühendustele tehtavate annetuste maht (Maksukohustuslaste register või MTÜ ja SA register);
- ✓ Annetajate osakaal elanikkonnas (Maksukohustuslaste register);
- ✓ Ühenduste osakaal, kes on väljastpoolt organisatsiooni kaasanud vabatahtlike, st inimesi, kes panustavad organisatsiooni hüvanguks, selle eest töötasu saamata (KÜSK küsitlus või KUAK).
- **Vabaühenduste omavahelise koostöövõimekuse suurendamine;**
- ✓ Vabaühenduste koostööpartnerite arv vabaühenduste hulgas (KÜSK küsitlus ühenduste hulgas või KUAK);
- ✓ Regulaarseid koostöösuhteid omavate ühenduste arv/osakaal (KÜSK küsitlus või KUAK);
- ✓ Ühenduste kuuluvus katuseorganisatsioonidesse (KÜSK küsitlus või KUAK).
- **Vabaühenduste projektikirjutamise ja –juhtimise suutlikkuse kasv:**
- ✓ Taotlusvoorudes esitatud taotluste kvaliteet (KÜSK andmed projektitaotluste läbivaatamisest).

6.1.3. II otsese eesmärgi indikaatorid

Lähtudes reisitoetuste meetme skoobi mõningasest laienemisest alates 2012.a, on ettepanek teise strateegilise eesmärgi ümbersõnastuseks: „kodanikuühiskonna uuenduslikud ideed on toetatud ja rakendanud ning Eesti kodanikuühendused on rahvusvahelistunud“. Rahvusvahelise tuntuuse asemel soovitame võtta eesmärgiks rahvusvahelistumise, kuna see hõlmab täpsemini rahvusvahelise tuntuuse abil saavutatavaid võimalikke tulemusi (rahvusvahelistes koostöövõrgustikes osalemine, rahvusvahelistest allikatest ressursside kogumine jne). Loomulikult tuleb ka siin silmas pidada, et KÜSKi poolt rahvusvahelistumiseks eraldatavate toetuste maht on väike ja on mitmeid teisi tegureid, mis selle tulemuse saavutamist mõjutavad.

Siiski saab rahvusvahelist rahastust ning koostöövõrgustikes osalemist pidada rahvusvahelisel tasandil kogemuste vahetamise kaudseks tulemuseks (kogemuste vahetamise fakti iseenesest ei saa pidada tulemuseks).

Eesmärgi saavutatuse hindamiseks on võimalik kasutada järgmisi indikaatoreid:

- **Aasta jooksul lisandunud uute liikmete arv ja osakaal kogu liikmeskonnast (MTÜ ja SA register või KÜSK küsitlus);**
- **EL programmide ja muust välisrahastusest tulu teeninud ühenduste osakaal (KUAK või KÜSK küsitlus);**
- **Välisrahastuse osakaal ühenduste eelarvetes (KUAK või KÜSK küsitlus).**

Aasta jooksul lisandunud uute liikmete arv on asjakohane indikaator ainult siis, kui KÜSK ise mõtestab oma tegevuse eesmärgina ka üldisemalt ühenduste innovaatsilisuse toetamise (mitte lihtsalt fakti, et

uuenduslikud ideed on toetatud ja rakendatud). Sellisel juhul annab uute liikmete lisandumine indikatsiooni sellest, et ühendustel on uusi ideid, mis on võimaldanud uusi liikmeid kaasata. Samuti võimaldab uuenenud liikmeskond omakorda töötada välja järjekordseid uusi ideid. Juhul, kui KÜSK ühenduste innovaatsilisust eraldi eesmärgiks ei pea, siis ei ole aasta jooksul lisandunud uute liikmete arv asjakohane indikaator.

Teise eesmärgi raames saavutatavateks tulemusteks koos nende mõõtmiseks kasutatavate indikaatoritega on:

- **Uudseid ja uuenduslikke lähenemisi ning lahendusi pakkuvate kodanikualgatuste toetamine:**
 - ✓ Positiivse eksperthinnangu saanud heade ideede projektitaotluste osakaal kõigist nõukogu poolt toetatud ideede hulgast (KÜSKi poolt projektitaotluste hindamisel kogutavad andmed);
 - ✓ Ühenduste hinnang selle kohta, kas nende uudsed ideed ja uuenduslikud lähenemised on toetatud (KÜSK küsitlus või KUAK).
- **Eesti kodanikuühenduste rahvusvahelise tegevuse ulatuse suurendamise toetamine:**
 - ✓ Välisvahenditest toetatavate rahvusvaheliste koostööprojektide arv ja nendes osalenud vabaühenduste arv, mis arenesid välja reisisoetuse eraldamisest töökoosolekul osalemiseks (KÜSKi poolt projektide aruandluse käigus kogutavad andmed);
 - ✓ Rahvusvahelistes koostöövõrgustikes või katuseorganisatsioonides osalevate vabaühenduste osakaal (KUAK või KÜSK küsitlus);
 - ✓ Väliseksperptide visiitide arv Eestisse (KÜSKi poolt projektide aruandluse käigus kogutavad andmed);
 - ✓ Eesti esindajate väliskonverentsidel (töötubades, projektikohtumistel) osalemiste arv (KÜSKi poolt projektide aruandluse käigus kogutavad andmed);
 - ✓ Välistulu osakaal ühenduste eelarvetes (MTÜ ja SA register).

6.1.4. III otsese eesmärgi indikaatorid

Ettepanek kolmanda eesmärgi sõnastuseks on: **“Kodanikuühiskonna arengu- ja tugitegevused (uuringud, analüüsid, teavitus- ja meediategevus, konverentsid, seminarid, koolitused jmt) on edendanud kodanikuaktiivsust ja loonud vabaühenduste tegevuseks soodsa keskkonna”**. Nii oleks põhifookuses ühendustele soodsa tegevuskeskkonna kujundamine, mida erinevate kodanikuühiskonna traditsioone edasikandvate ürituste toetamise, koolituste ja uuringutega tegelikult saavutada püütakse.

KÜSKi poolset eestkostetegevust eraldi eesmärgina enam ei määratletud, lähtudes KÜSKi enda selgitustest, et vabaühenduse arengut puudutavate poliitikate väljatöötamiseks moodustatavates töörühmades kodanikuühiskonna huvide eest seismist ei ole eesmärgiks peetud, kuna asutuse põhieesmärgiks on olla rahastusinstrument mitte eestkosteorganisatsioon (täiendavalt lisaks näiteks EMSLile jne). See ei tähenda, et KÜSKi töötajad ei võiks ekspertidena ja kodanikuühendusi puudutava info allikana vastavates töörühmades või foorumites osaleda.

Eesmärgi saavutatuse hindamiseks kasutatavad indikaatorid on:

- **Ühenduste teadlikkus KÜSKist ja selle üksikutest tegevustest (KUAK või KÜSK küsitlus);**
- **Ühenduste hinnang KÜSKi erinevate tegevuste vajalikkusele ühendustele soodsa tegevuskeskkonna loomisel (KÜSK küsitlus või KUAK)**
- **Ühenduste hinnang nende tegevuskeskkonnale Eestis (KÜSK küsitlus või KUAK).**

III eesmärgi raames saavutatavateks tulemusteks on:

- **Toetatud üritused on edendanud vabaühenduste tegevusvõimekust, koostööd ja mainet** (indikaatorid kattuvad I strateegilise eesmärgi indikaatoritega);
- **Toetatud analüüsid/uuringud annavad olulist, uut ja praktilist teadmist kodanikuühiskonna ja vabaühenduste kohta ning pakuvad lahendusi:**
 - ✓ Ühenduste hinnang uuringute vajalikkuse ja asjakohasuse kohta (KÜSKi küsitlus ühenduste hulgas või KUAK);
 - ✓ Uuringute allalaadimiste/vaatamiste arv KÜSKi kodulehel, mis näitab nende levikut (KÜSKi andmed).
- **Läbi viidud koolitused ja seminarid toetavad kodanikuühiskonna ja vabaühenduste arendamist:**
 - ✓ Projektikoolitustel/infopäevadel osalenud ühenduste edukus toetuse saamisel (KÜSKi andmed)
 - ✓ Koolitustel/infopäevadel osalenute hinnang koolitusele (tagasiside lehtede põhjal, st KÜSK andmed);
- **Sihtrühmad on teadlikud KÜSKi pakutavatest tegevustest ja kodanikuühiskonna arengutest:**
 - ✓ Ühenduste teadlikkus KÜSK tegevustest (KÜSK küsitlus ühenduste hulgas).

6.2. Indikaatoritel põhinevad küsimused KÜSKi tegevuse mõju regulaarseks hindamiseks ning nende kasutamise metoodika

Mõju hindamise indikaatorite rakendamise lihtsustamiseks on alljärgnevalt kirjeldatud iga KÜSKi eesmärgi ja tulemuse mõju hindamisel kasutatavaid küsimusi ning seda, kuidas nende küsimuste abil koguda andmeid mõju hindamiseks. Mõju hindamise indikaatorid hõlmavad ka andmeid, mille kogumiseks ei ole vaja korraldada küsitlust ühenduste hulgas, vaid saab kasutada juba olemasolevaid kodanikuühiskonda iseloomustavaid andmeid (nt valimisaktiivsus, vabaühenduste arv kokku jne). Selliste indikaatorite kasutamiseks ja andmete kogumiseks pole vaja töötada välja küsimusi ning seda pole ka käesoleva analüüsi raames tehtud. Alljärgnevad küsimused põhinevad ainult nendel indikaatoritel, mille kasutamiseks KÜSKi mõju hindamisel on vajalik koguda andmeid ühendustelt, sh nii KÜSKi klientidelt kui ka mitteklientidelt. Andmete kogumiseks ehk küsimuste esitamiseks on alljärgnevalt pakutud välja kolm võimalust:

- 1) KÜSKile taotluse esitamisel ühendustelt kogutavad andmed;
- 2) KÜSKi poolt projekti elluviimise järel (sh nii projektijärgse aruandluse käigus kui ka vähemalt kaks aastat pärast projekti elluviimist) toetust saanud ühenduste hulgas läbiviidav küsitlus ning samal ajal läbiviidud küsitlus toetust mittesaanud ühenduste hulgas;
- 3) Kodanikuühiskonna regulaarsed uuringud (eriti Kodanikualgatuse Institutsionaliseerimise uuring, mida on KÜSKi tellimusel teostanud KUAK), mille kaudu on võimalik koguda andmeid kõigi ühenduste kohta.

Punktis 1 kogutavad andmed võimaldavad koguda infot KÜSKi potentsiaalsete klientide kohta taotluse esitamisel ning nende hulgas on võimalik hilisemaks võrdluseks selekteerida välja ühendused, kes tõepoolest said KÜSKilt konkreetsete meetmete lõikes toetust.

Võrreldes taotluse esitamisel kogutud andmeid toetust saanud ja mittesaanud ühenduste kohta punktis 2 toodud andmetega, mida kogutakse projekti elluviimise järgselt, on võimalik tuvastada toetust saanud ühendustes toimunud muutus ja võrrelda seda toetust mittesaanud ühendustes toimunud muutusega. Kõrvutades saadud tulemusi punktis 3

läbiviidud uuringute põhjal tuvastatud üldiste ühendusi puudutavate muudatustega, on võimalik hinnata KÜSKi tegevuse mõju.

Punktis 3 korraldatud uuringud võimaldavad koguda andmeid ka kodanikuühiskonna üldise arengu kohta, mis on samuti oluline KÜSKi tegevuse mõju hindamisel, kuivõrd KÜSKi missioon on terve kodanikuühiskonna kujundamine, et suurendada kodanikuaktiivsust ja ühenduste tegevusvõimekust.

Punktis 2 nimetatud küsitluste raames on võimalik uurida ka üldist tagasisidet KÜSKi tegevusele, sh hinnangut KÜSKi maine kohta, rahulolu KÜSKi tegevustega (sh taotlusvoorud, koolitused, uuringud jne), mis võimaldaks hinnata KÜSKi üldise eesmärgi ehk missiooni saavutatust.

Juhul, kui punktis 2 nimetatud eraldiseisva küsitluse läbiviimist peetakse liiga ressursimahukaks, siis on võimalik lisada allpool toodud küsimused ka punktis 3 nimetatud uuringute hulka, näiteks Kodanikualgatuse Institutsionaliseerimise uuringusse, mis toimuvad kindla regulaarsusega (suures osas on need küsimused seal juba ka esindatud) ning korraldades kindla sagedusega uuringuid kõigi ühenduste hulgas, saada andmeid indikaatorite muutuste kohta. Juhul, kui uuringu küsimustik võimaldab vastanute hulgast eristada KÜSKi kliendid ja mittekliendid (st toetust saanud ühendused toetust mittesaanud ühendustest ja mittetaotlenud ühendustest) on võimalik andmeid analüüsides tuvastada lisaks ühenduste hulgas toimunud üldistele muutustele ka spetsiifilisemad muutused KÜSKi klientide hulgas.

Kuivõrd küsimused põhinevad indikaatoritel, siis sarnaselt indikaatoritele jagunevad küsimused eesmärkide ja nendega seotud tulemuste vahel. Konkreetse tulemusega seotud küsimused on asjakohased juhul, kui tegevus või meede, mille mõju soovitakse hinnata, panustab konkreetse tulemuse saavutamisse.

Näiteks, kui MTÜde institutsionaalse arendamise taotlusvoor aitab edendada nii vabaihenduste koostööd avaliku sektoriga kui ka omavahelist koostööd, siis tuleks vastava taotlusvooruga mõju hindamisel kasutada mõlema tulemusega seotud küsimusi.

6.2.1. Otsene eesmärk I

Esimese otsese eesmärgi (ühenduste üldise võimekuse tõstmine) saavutamisel KÜSKi mõju hindamise üldised küsimused puudutavad:

- ühenduste liikmete arvu (sh aktiivsete liikmete arvu ehk neid kes tasuvad liikmemaksu);
- palgaliste töötajate arvu;
- eelarvete suurust (ja erinevatest tuluallikatest saadud tulu osakaalusid).

Nimetatud andmeid on otstarbekas koguda KÜSKi poolt kõigilt taotluse esitajatelt, luues taotluse vormidel eraldi koha, milles taotlejad märgivad ära oma ühenduse liikmete arvu (sh aktiivsete liikmete arvu), palgaliste töötajate arvu taotluse esitamise hetkel ning eelarve suuruse käimasoleval majandusaastal (sh erinevate tuluallikate proportsioonid: liikmemaksud, toetused KOV eelarvest, toetused riigieelarvest, EL ja rahvusvahelised toetused, annetused Eesti eraisikutelt ja ettevõtetelt, tulu majandustegevusest). Alternatiivselt on KÜSKil võimalik pärida nimetatud andmeid (va aktiivsete liikmete arv) taotlejate kohta mittetulundusühingute ja sihtasutuste registrist (Siseministeeriumi vahendusel), et vähendada taotlejate koormust. Samu andmeid tuleks küsida või pärida toetust saanud ühendustelt projektijärgse aruandluse

käigus ning kõigilt taotluse esitanud ühendustelt ca 2 aastat pärast projekti elluviimist või uuringute (KUAK) raames.

Kohaliku demokraatia, kodanikuaktiivsuse ja kaasamise arengu toetamisel (tulemus 1.1.) ilmnenud mõju hindamiseks tuleks lisaks MTÜ Kodukant kogutavatele andmetele (küla- ja kogukonnaseltside arv) küsida ühendustelt:

- a) kas ühendus teeb koostöös kohalike omavalitsustega? Kui jah, siis kui sageli (vastusevariandid: igapäevaselt, aeg-ajalt, harva, koostöö puudub)? NB! Kui koostöö puudub, siis edasistele küsimustele vastama ei pea;
- b) kui sageli ühendus on kaasatud kohaliku tasandi poliitika kujundamise protsessi palvega esitada oma seisukoht, st osaleb poliitika kujundamises või edendamises (vastusevariandid: igal nädalal või sagedamini, mõni kord kuus, mõni kord aastas, üldse mitte, poliitika kujundamise protsessis osalemine ei ole ühenduse eesmärgiks)?;
- c) kas teie ühenduse ettepanekutega arvestatakse (vastusevariandid: alati, üldiselt jah, üldiselt mitte, mitte kunagi)? Kui esimesele küsimusele valitakse vastuseks „poliitika kujundamise protsessis osalemine ei ole ühenduse eesmärgiks“ või „üldse mitte“, siis teisele küsimusele ühendus vastama ei pea.

Nimetatud küsimusi tuleks ühendustelt küsida projektijärgse aruandluse käigus, projekti elluviimisest ca 2 aasta möödumisel ning kodanikualgatuse institutsionaliseerumise uuringu raames.

Vabaühenduste avaliku sektoriga koostöövõimekuse edendamisel (tulemus 1.2.) ilmnenud mõju hindamiseks tuleks küsida ühendustelt:

- a) kas ühendus teeb koostööd avaliku sektori organisatsioonidega? Kui jah, kui sageli (vastusevariandid: igapäevaselt, aeg-ajalt, harva, koostöö puudub)? NB! Kui koostöö puudub, siis edasistele küsimustele vastama ei pea;
- b) mis on ühenduse koostööpartnerite arv avaliku sektori organisatsioonide hulgas?
- c) Millises vormis teeb ühendus koostööd avaliku sektoriga (võimalikud vastusevariandid: ühisprojektide läbiviimine, toetuse saamine, info küsimine, info andmine, ühiste seisukohtade kujundamine, tasustatud teenuste osutamine, tasustavate teenuste tellimine, uute algatuste väljatöötamine, õigusloomeprotsessis osalemine, partnerluslepingu olemasolu). Siinjuures on oluline tuvastada koostöövormide mitmekesisus, st erinevad vormid on võrdselt olulised;
- d) kui sageli on ühendus kaasatud poliitika kujundamise protsessi palvega esitada oma seisukoht, st osaleb poliitika kujundamises või edendamises (võimalikud vastusevariandid: igal nädalal või sagedamini, mõni kord kuus, mõni kord aastas, üldse mitte, poliitika kujundamise protsessis osalemine ei ole ühenduse eesmärgiks)?
- e) kas teie ühenduse ettepanekutega arvestatakse (võimalikud vastusevariandid: arvestatakse alati, üldiselt jah, üldiselt mitte, mitte kunagi)? Kui esimesele küsimusele valitakse vastuseks „poliitika kujundamise protsessis osalemine ei ole ühenduse eesmärgiks“ või „üldse mitte“, siis teisele küsimusele ühendus vastama ei pea.

Nimetatud küsimusi tuleks ühendustelt küsida projektijärgse aruandluse käigus, projekti elluviimisest ca 2 aasta möödumisel ning kodanikualgatuse institutsionaliseerumise uuringu raames.

Vabaühenduste poolt teenuste pakkumise, sotsiaalse ettevõtluse ja nende omatulu teenimise võimekuse toetamisel (tulemus 1.3.) ilmnenud mõju hindamiseks tuleks küsida ühendustelt:

- a) kas teie ühendus teenis eelmisel majandusaastal avalikule sektorile teenuste osutamisega tulu?

- b) kui suure tulu (sh kui suure osa kogutulust) teenis ühendus avalikule sektorile teenuste (st sotsiaalsete teenuste) osutamisega eelmisel majandusaastal?

Nimetatud küsimust tuleks ühendustelt küsida projektijärgse aruandluse käigus, projekti elluviimisest ca 2 aasta möödumisel ning kodanikualgatuse institutsionaliseerumise uuringu raames. Lisaks on võimalik võrrelda I otsese eesmärgi üldküsimuste raames kogutud informatsiooni ühenduste rahastamisallikate proportsioonide kohta, sh eelkõige majandustegevusest laekuva tulu osakaalu kohta.

Vabaühenduste annetuste kogumise ja vabatahtlike kaasamise suute suurendamisel (tulemus 1.4.) ilmnenud mõju hindamiseks tuleks küsida ühendustelt:

- a) kas teie ühendus on kaasanud väljastpoolt organisatsiooni vabatahtlikke, st inimesi, kes panustavad organisatsiooni hüvanguks, selle eest töötasu saamata?

Nimetatud küsimust tuleks ühendustelt küsida projektijärgse aruandluse käigus, projekti elluviimisest ca 2 aasta möödumisel ning kodanikualgatuse institutsionaliseerumise uuringu raames. Lisaks on võimalik võrrelda I otsese eesmärgi üldküsimuste raames kogutud informatsiooni ühenduste rahastamisallikate proportsioonide kohta, sh eelkõige annetustest laekuva tulu osakaalu kohta.

Vabaühenduste omavahelise koostöövõimekuse suurendamisel (tulemus 1.5.) ilmnenud mõju hindamiseks tuleks küsida ühendustelt:

- a) kas teie ühendus oma regulaarseid koostöösuhteid teiste vabaühendustega? Kui jah, siis kui sageli (vastusevariandid: igapäevaselt, aeg-ajalt, harva)?;
b) kui suur on ühenduse koostööpartnerite arv teiste ühenduste hulgas?;
c) kas ühendus kuulub vabaühenduste katuseorganisatsioonidesse?

Nimetatud küsimusi tuleks ühendustelt küsida projektijärgse aruandluse käigus, projekti elluviimisest ca 2 aasta möödumisel ning kodanikualgatuse institutsionaliseerumise uuringu raames.

Vabaühenduste projektikirjutamise ja -juhtimise suutlikkuse suurendamisel ilmnenud mõju hindamiseks ühendustelt täiendavaid küsimusi küsida ei ole vaja, vaid on võimalik analüüsida projektitaotluste sisulise hindamise tulemusi ning projekti elluviimisel ilmnenud probleeme (vt lisa 4 toodud indikaatorid).

6.2.2. Otsene eesmärk II

Uuenduslikkust ja uuenduslike ideede toetamist või nende elluviimist saab hinnata eelkõige üldisel tasandil, st mitte väljunditena või ka otseste tulemustena. Otseste tulemuste ja väljundite mõõtmine võib takistada eesmärgi – uuenduslikkuse edendamise – saavutamist, kuna keskendutakse väljunditele, mis on erinevate uuenduslike ideede puhul erinevad ning võivad olla ka raskesti mõõdetavad. Seepärast soovitame pigem kasutada kaudsemaid indikaatoreid (nt uute liikmete arv ühendustes). Nii-öelda värsket vere lisandumine võib luua uute arengusuundade tekkimist soodustava fooni; genereerida uusi ideid ja teostada uusi projekte. KÜSKile taotluse esitamisel peaksid ühendused määratlema ka selle, mitme liikme võrra ühenduse liikmeskond eelmisel aastal suurenes.

Ühenduste uudsete algatuste toetamise (tulemus 2.1.) mõju hindamiseks tuleks küsida KÜSKi klientideks olevatelt ühendustelt, kas nende hinnangul on KÜSKi poolt ühenduste uuenduslikud ideed piisavalt toetatud.

Rahvusvahelistumise toetamisel (tulemus 2.2.) ilmnenu mõju tuvastamiseks on võimalik kasutada andmeid, mis saadi vastustest ühenduste rahastamisallikate kohta küsitud küsimusele (vt esimese otsese eesmärgi kohta küsitud üldküsimus), ning võrrelda ühenduste eelarves EL ja rahvusvahelise tasandi toetuste osakaalu. Samuti on võimalik küsida ühendustelt nii projektijärgse aruandluse käigus kui ka kaks aastat pärast projekti elluviimist nende kuulumise kohta rahvusvahelistesse võrgustikesse või katuseorganisatsioonidesse.

6.2.3. Otsene eesmärk III

Tagasisidet selle kohta, kas KÜSK on suutnud edendada Eestis on kodanikuaktiivsust ja luua vabaihenduste tegevuseks soodsamat keskkonda, on võimalik koguda ühenduste hulgas läbiviidavate regulaarsete küsitluste kaudu, küsides kõigilt ühendustelt, st nii KÜSKi klientidelt kui ka mitteklieentidelt:

- a) Milline on KÜSKi maine ühenduste hulgas?;
- b) Kas ja millistest KÜSKi tegevustest (toetused, uuringud/analüüsid, koolitused) on nad teadlikud?;
- c) Milline on ühenduste hinnang KÜSKi erinevate tegevuste vajalikkusele ühendustele soodsa tegevuskeskkonna loomisel;
- d) milline on ühenduste hinnang nende tegevuskeskkonnale Eestis.

Nimetatud küsimustele saadavaid vastuseid on võimalik kasutada ka KÜSKi üldeesmärgi ehk missiooni saavutatuse hindamisel.

7. Kokkuvõte

7.1. KÜSKi senine mõju sihtgrupile ja strateegiliste eesmärkide täitmine

Alljärgnev kokkuvõte kirjeldab ülevaatlilikult kolmandas kuni viiendas peatükis toodud KÜSKi mõju hindamise tulemusi. KÜSKi mõju hindamisel oli töö lähteülesande kohaselt vajalik pidada silmas nii KÜSKi strateegiliste eesmärkide täitmist kui ka mõju sihtgrupile. KÜSKi strateegiliste eesmärkide täidetavust on keeruline üheselt hinnata, kuna eesmärgi täitmiseks või saavutamiseks tuleks esmalt määratleda esmalt nii alg- kui ka sihttase, mida antud juhul ei ole tehtud. Siiski on võimalik tuua uuringutele ja registriandmetele ning eesmarke puudutavatele mõjuindikaatoritele tuginedes mõned üldisemad trendid KÜSKi kolme strateegilise eesmärgi lõikes:

1. Vabaühenduste tegevus ja koostöövõime toetamine (sh nii taotlusvoorude kaudu – eesmärk 1 – kui ka arengu- ja tugitegevuste kaudu – eesmärk 3):
 - 1.1. kodanikuaktiivsus on pigem kasvanud, lähtudes Riigikogu valimiste valimisaktiivsusest⁵² ning Euroopa Sotsiaaluuringu järgi ühiskondlikes protsessides kaasa rääkimise aktiivsusest⁵³;
 - 1.2. ühenduste keskmine liikmete arv on tõenäoliselt võrreldes KÜSKi asutamise eelse ajaga vähenenud⁵⁴ koos ühenduste arvu kasvuga. Seniste uuringute põhjal on väiksema liikmete arvuga ühenduste (finants)suutlikkus väiksem ning ka käesoleva uuringu käigus selgus, et KÜSKilt toetust saanud ühenduste – mida võib ka muude kriteeriumide põhjal pidada toetust mittesaanud ühendustest mõnevõrra suutlikemaks – hulgas on alla kümne liikmega ühenduste arv teiste gruppidega võrreldes väikseim (28%);
 - 1.3. ühenduste avalik maine on USAID indeks põhjal paranenud⁵⁵.
2. Uuenduslike ideede toetamine ja Eesti kodanikuühiskonnaalase tegevuse rahvusvaheline tunnus:
 - 2.1. Rahvusvahelistes koostöövõrgustikes osalemise määr on 2010.a kodanikualgatuse institutsionaliseerumise uuringu põhjal veidi kasvanud (võrreldes 2005.a uuringuga)⁵⁶, kuid pidevalt rahvusvahelisel tasandil tegutsevate ühenduste osakaal vähenenud. Seda kinnitab ka käesoleva uuringu raames läbiviidud küsitlus⁵⁷;

⁵² Valimisaktiivsus 2007.a Riigikogu valimistel oli 61%, 2011.a 63%. 1999.a ja 2003.a Riigikogu valimistel oli valimisaktiivsus olnud 57-58%.

⁵³ Võrreldes 2010.a uuringu tulemusi 2008. või ka 2006.a tulemustega ei ole ükski ühiskondlikes protsessides kaasa rääkimise aktiivsuse indikaatoritest vähenenud, mõnevõrra on suurenenud nende inimeste osakaal, kes on võtnud ühendust mõne poliitiku, valitsuse või kohaliku omavalitsuse ametnikuga, kes on töötanud mõnes muus organisatsioonis või ühenduses ning kes on boikoteerinud teatud tooteid.

⁵⁴ 2010.a institutsionaliseerumise uuringu järgi oli 32%-l ühendustest liikmeid vähem kui 10. Käesoleva analüüsi raames läbiviidud küsitluse kohaselt oli selliseid ühendusi 34%.

⁵⁵ Võrreldes 2008.a uuringuga on ühenduste avalik maine 2010. aastaks paranenud 0,1 punkti võrra (1,9 vs 2,0).

⁵⁶ 2005.a kodanikuühiskonna institutsionaliseerumise uuringu kohaselt kuulus mõnda rahvusvahelise koostöövõrgustikku 12% ühendustest, 2010.aastaks oli see tõusnud 13%-ni (sealjuures spetsiifiliselt EL tasandi võrgustikku kuulus 10% ühendustest).

⁵⁷ 2010.a uuringu kohaselt tegutses pidevalt rahvusvahelisel tasandil 40% (EL tasandil 31%), 2005.a uuringus oli vastav määr 48%.

2.2. Välisrahastuse osas on institutsionaliseerumise uuringu põhjal vähenenud oluliselt eraisikute ja organisatsioonide osakaal ning tõusnud EL programmide osakaal⁵⁸.

Hinnates KÜSKi tegevuste mõju sihtgrupile saame jagada erinevad KÜSKi meetmed kahte gruppi:

- a) ühenduste võimekuse, kes said meetmest toetust, ja selle meetme tulemuste mõõtmiseks kasutatava indikaatori vahel oli võimalik tuvastada seos (st ühenduste vahel oli võimalik, võttes arvesse asjakohaseid, tuvastada statistiliselt oluline erinevus, lähtudes sellest, kas ühendus oli saanud KÜSKilt toetust või mitte);
- b) vastavat seost ühenduste võimekuse ja meetme indikaatorite vahel ei olnud (st ühenduste vahe statistiliselt olulist erinevust ei olnud võimalik tuvastada).

⁵⁸ Kui välisriikide ettevõtete ja eraisikute toetust on 2005.a saanud veel umbes 14% mittetulundusühingutest, on see aastaks 2010 vaid 2%. Välisriikide organisatsioonide puhul on vastavad osakaalud 8% ja 2%. Välisriikide valitsuste toetuste osakaal on olnud mõlemal aastal umbes sama, jäädes mõne protsendi lähedale. Seevastu on kõrvuti ettevõtetest, eraisikutelt ja organisatsioonidelt pärineva välisrahastuse järsu vähenemisega MTÜde rahastuses kahekordselt kasvanud EL-programmide toetuste kättesaadavus. Kui seda allikat nimetab aastal 2005 veel 7% ühingutest, siis aastal 2010 juba 14%.

Meetmed, mille tulemuste ja ühenduste suutlikkuse vahel oli võimalik tuvastada seos			
Nr	Tulemus	Meede	Seos
1	Vabaühenduste avaliku sektoriga koostöövõime edendamine	Kaasava planeerimise taotlusvoor, Eestkoste taotlusvoor, MTÜde institutsionaalse arendamise taotlusvoor.	Toetust saanute koostöö on sagedasem, koostöö on sisulisem ja partnerite arv suurem, kui toetust mittesaanutel. Samas ka riigieelarvest eraldatavad toetused moodustavad suurema osa KÜSKilt toetust saanute eelarvetest;
2	Vabaühenduste omavahelise koostöövõimekuse edendamine	MTÜde institutsionaalse arendamise taotlusvoorud (2008-2009), Kodanikuühiskonna integratsiooni taotlusvoor (2009), Kogukonnaelu ja koostöö arendamise taotlusvoor (2010.a) ning Vabaühenduste katusorganisatsioonide ja võrgustike jätkusuutlikkuse toetamise taotlusvoor (2011).	Toetust saanud ühenduste koostöö teiste ühendustega on tihedam ja partnerite arv suurem.
3	Vabaühenduste projektikirjutamise ja -juhtimise suutlikkuse kasv	Taotlusvoorude eelsed infopäevad ja koolitused	KÜSK nõustamise ja koolituste positiivne mõju taotluste rahuldamisele.
4	Eesti kodanikuühiskonna praktikate, suundumuste ja arengute rahvusvaheline tutvustamine, rahvusvaheliste koostööprojektide ettevalmistamise toetamine ning rahvusvaheliste praktikate tutvustamine Eestis	Reisitoetused	Toetust saanud ühendused tegutsevad EL tasandil teiste ühendustega võrreldes tihedamini ⁵⁹ . Lisaks on välisrahastuse osakaal nende eelarvetes suurem.

⁵⁹ NB! kuni 2012.aastani polnud toetuse eesmärk otseselt suunatud rahvusvahelise koostöö edendamisele.

Osaliselt positiivse seosega meetmed			
5	Kohalikku demokraatia, kodanikuaktiivsuse ja kaasamise arengu toetamine	Eestkoste taotlusvoor (2009.a), Kodanikuhariduse taotlusvoorud (2010-2011.a); Kohaliku demokraatia ja kogukonna edendamise taotlusvoorud (2011.a).	Kohalikul tasandil seisukoha esitamise regulaarne võimalus (vähemalt kord kuus) on toetust saanud ühenduste hulgas suurim, samuti on KOVide hulgas partnerite arv suurem. Seisukohtade arvestamise osas statistiliselt olulisi erinevusi ei olnud samas võimalik tuvastada.
6	Vabatahtlike kaasamise ja annetuste kogumise suute suurendamine	Vabatahtliku tegevuse koordineerimise taotlusvoor; Annetuste kogumise praktiline koolitus.	Toetust saanud ühendused kaasavad enim vabatahtlikke. Annetuste kogumise suutlikkuse osas statistiliselt olulisi erinevusi polenud võimalik tuvastada, aga vastava suute edendamisele suunatud koolitus ka alles toimus.
Seos ühenduse võimekuse ja meetme indikaatorite vahel puudub			
7	Vabaühenduste poolt teenuste pakkumise, sotsiaalse ettevõtluse ja nende omatulu teenimise võimekuse toetamine	Sotsiaalse ettevõtluse taotlusvoorud, Šveitsi VÜF.	Majandustegevusest laekuva tulu osakaalu osas eelarvetes ei ole võimalik tuvastada ühenduste vahel statistiliselt olulisi erinevusi.
8	Ühenduste uuenduslike ideede toetamine	Heade ideede konkurss	Statistiliselt olulisi erinevusi toetust saanud ja mittesaanud ühenduste vahel polenud võimalik tuvastada.

Siinjuures tuleb aga silmas pidada, et punktis a tuvastatud seos võib olla ka vastupidine, st ühendused said KÜSKilt toetust seetõttu, et nad vastasid seatud kriteeriumidele juba enne toetuse saamist. Näiteks MTÜde institutsionaalse arendamise taotlusvooru puhul on vastupidise seose olemasolu tuvastatud juba seetõttu, et taotluse rahuldamise eelduseks oli vähemalt ühe partneri olemasolu. Regulaarsete koostöösuhete olemasolu teiste ühendustega ehk partnerlust kasutatakse nii käesoleva analüüsi raames ja ka mujal⁶⁰ ühenduste suutlikkuse ja kodanikuühiskonna arengu hindamise indikaatoriks. Vastupidise seose tekkimise ohu vähendamiseks tuleks edaspidi pidada silmas, et KÜSKi mõju hindamiseks kasutatavad indikaatoreid ei kasutataks üksikute taotluste hindamiskriteeriumidena. Samuti on võimalik tulevikus täpsemini tuvastada võimaliku vastupidise seose olemasolu, võrreldes käesoleva uuringu küsitluse tulemusi järgnevate küsitluste, mille käigus küsitakse toetust saanud ja mittesaanud ühendustelt samu küsimusi, tulemustega ja kodanikuühiskonna üldist arengut iseloomustavate uuringute tulemustega. Näiteks kui toetust saanud ühendused erinesid teistest ühendustest mõne asjakohase indikaatori osas

⁶⁰ Eesti kodanikuühiskonna arengu indikaatorid, uuringute vajadused ning ettepanek uue kodanikuühiskonna arengukava lähteülesandeks

juba enne toetuse saamist samaväärselt võrreldes projekti elluviimise järgse olukorraga, siis ei saa toetust saanud ühenduste erinevus olla KÜSKi tegevuse mõjuks.

Küsitluse tulemuste põhjal ja ka fookusgrupi arutelude põhjal võib järeldada, et KÜSKi tegevused on kooskõlas sihtgruppide ootustega. 50% KÜSKist toetust taotlenud ühendustest leidis küsitlusele vastates, et KÜSKi poolt vabaühendustele pakutavad teenused (sh nii toetused, analüüsid, koolitused kui ka nõustamine) on väga vajalikud ja 35%, et need on pigem vajalikud.

7.2. Ettepanekud KÜSKile edasise mõju hindamiseks

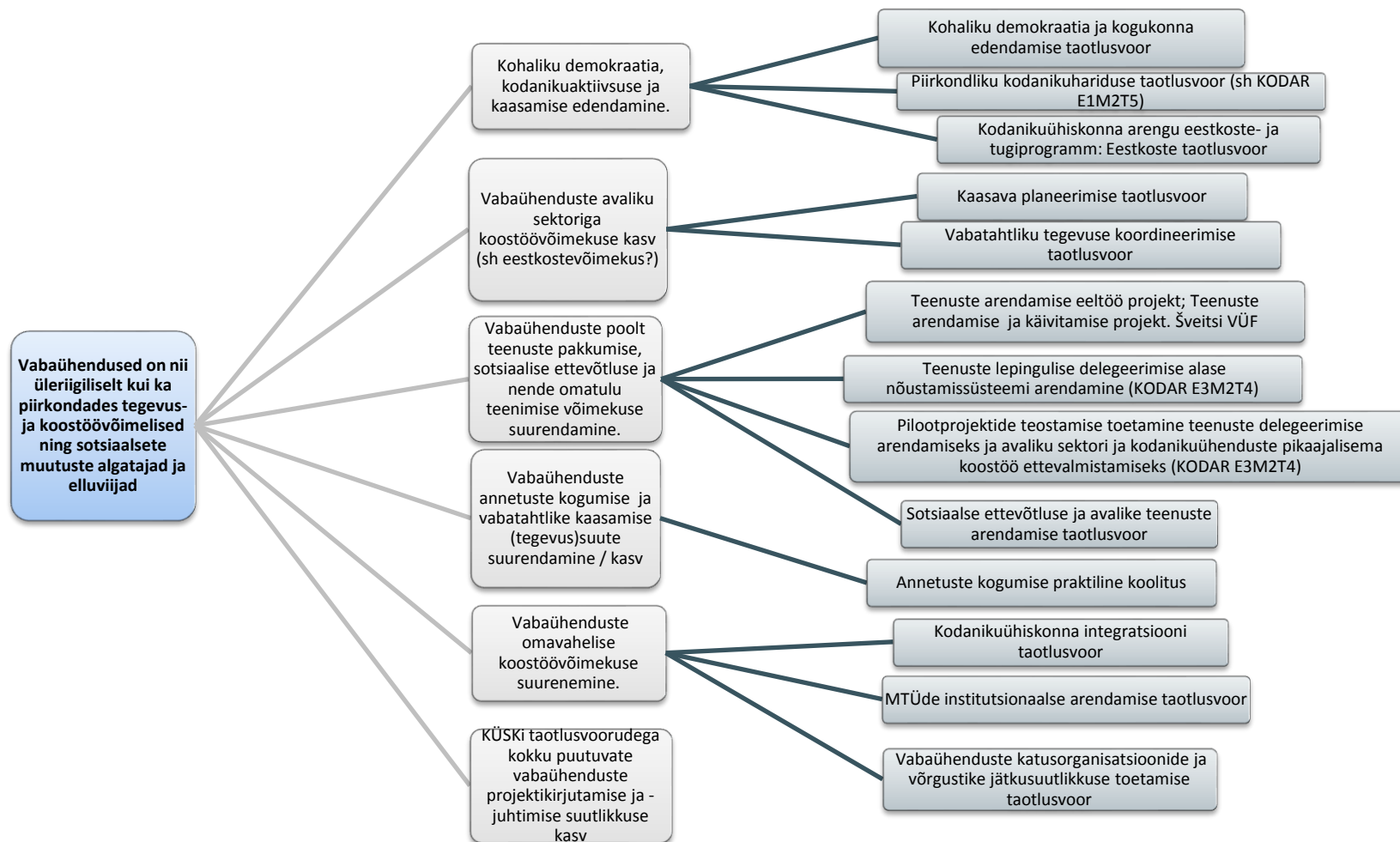
1. KÜSKi edasise tegevuse mõju hindamise lihtsustamiseks ja toetusmeetmete tõhusamaks planeerimiseks (et tagada eesmärkide ja tegevuste otsesem seotus) tuleb määratleda lisaks KÜSKi missioonile ja eesmärkidele ka tulemused, mida üksikud toetusmeetmed peaksid saavutama ning mis on omakorda alamtasandiks eesmärkidele, st iga tulemus on omakorda seotud ühe eesmärgiga⁶¹. Ühel toetusmeetmel võib aga olla mitu tulemust. Seeläbi on võimalik siduda meetmed selgemini eesmärkidega ning näitlikustada seda, kuidas peaks erinevad tegevused panustama eesmärkide/tulemuste saavutamisse.
2. Igal eesmärgil ja igal tulemusel peaks olema selgelt määratletud indikaatorid, mis võimaldavad hinnata konkreetse eesmärgi ja tulemuse mõju. Mitmel eesmärgil/tulemusel võivad olla ka sarnased indikaatorid (kui see peaks põhjendatud olema) ja ühel eesmärgil/tulemusel võib olla mitu indikaatorit. Oluline on, et igal tulemusel ja igal eesmärgil oleks selgelt piiritletud indikaatorite komplekt, mis on just selle eesmärgi/indikaatori mõju ja tulemuste mõõtmisel asjakohane.
3. Juhul, kui KÜSKil on soov ka tulevikus hinnata eesmärkide saavutatust, tuleks nõukogu poolt määratleda eesmärkide sihttasemed, mis peaks põhinema iga indikaatori praegusel tasemel ning arvestama seniste uuringute põhjal soovivat realistlikku muutust.
4. Tegevustoetuste ja üksikürituste toetamisel peaks KÜSK määratlema selgemad kriteeriumid, mille alusel toetusi välja jagatakse (sh mida peab toetatav tegevus saavutama). KÜSK on selgitanud, et täpsemate eesmärkide määratlemisest hoidumine nende toetuste jagamisel (lisaks üldisele tegevusvõime kasvule), on võimaldanud tagada toetuste paindlikkust, kuid eesmärkide puudumine ei võimalda ka mõõta nende toetuste mõju. Kriteeriumid, mille alusel toetusi välja jagatakse (nt üksikürituste puhul „üle-eestilisus“, teistest toetusallikatest toetuse puudumine jne), peaks muutma toetuste jagamise läbipaistvamaks ning võimaldama ka paremini mõõta eesmärkide saavutamist;
5. Uute toetusmeetmete väljatöötamisel on soovitatav teha koostööd teiste vabaühenduste toetajatega (AEF, EAS, jne), et tagada toetusmeetmete tõhusus. Võimalusel tasub ühtlustada taotlus- või aruandevorme ning muul moel vähendada ühenduste halduskoormust;
6. Võimalusel tuleks lihtsustada taotlusvormi sisu, võimaldades ühendustel mh kasutada muude riigiasutustega suhtlemisel kasutatavaid vorme või andmeid. Nt MTÜ ja SA registri majandusaasta aruande raames on võimalik ühendustel vabatahtlikult esitada sarnaseid andmeid, mida KÜSK soovib näha oma taotlusvormidel ja mida saaks kasutada ka KÜSKi mõju hilisemal hindamisel. Tehes toetust soovivatele/saavatele ühendustele teatud osas lisaandmete sisestamise

⁶¹ Vt lisa 4.

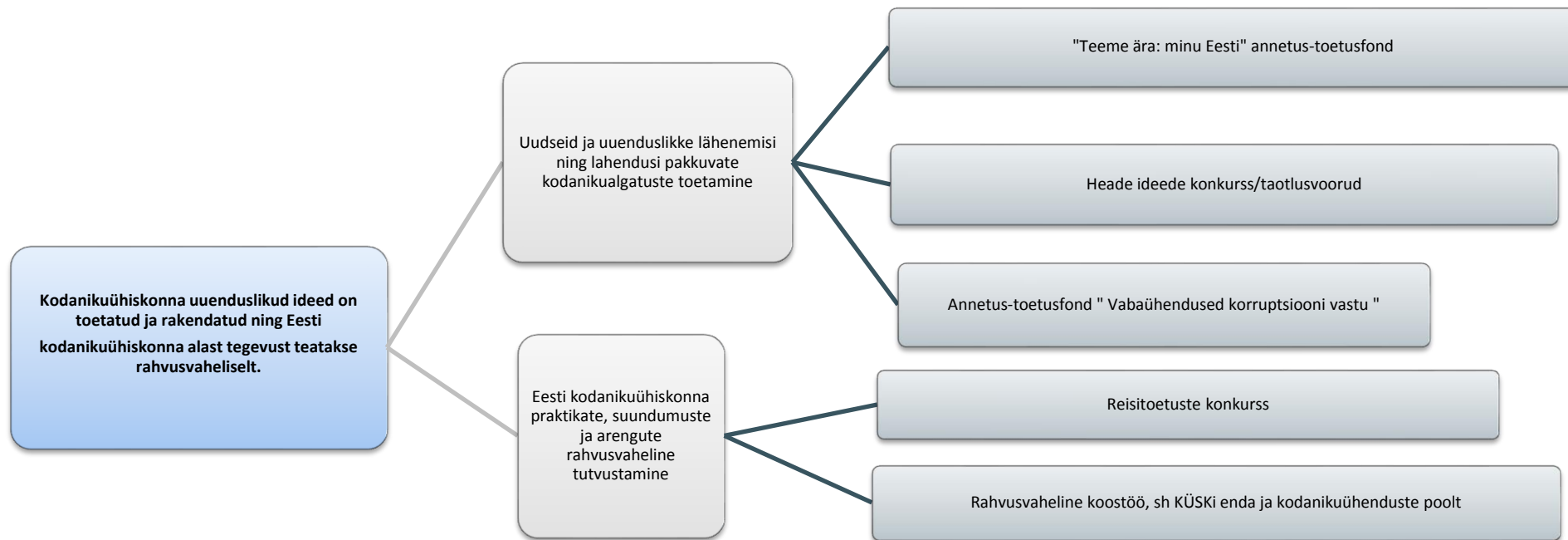
kohustuslikuks, on ühest küljest võimalik lihtsustada ühenduste jaoks taotlusvormide täitmist ning teisest küljest rahuldada KÜSKi/riigi andmevajadust hilisema tegevuse tulemuste hindamisel või uute tegevuste planeerimisel.

7. Kaaluda võiks eesmärkide täpsustamist, lähtudes sellest, kas KÜSKi poolt jagatav toetus on nn suunatud ühenduste tegevusvõimekuse otsesele mõjutamisele või on tegemist kodanikuaktiivsust ja ühenduste tegutsemist soodustava keskkonna toetamisega. Esimeste alla kuuluksid kõik I programmi raames korraldatavad taotlusvoorud, teise alla II ja III programmi raames eraldatavad toetused.

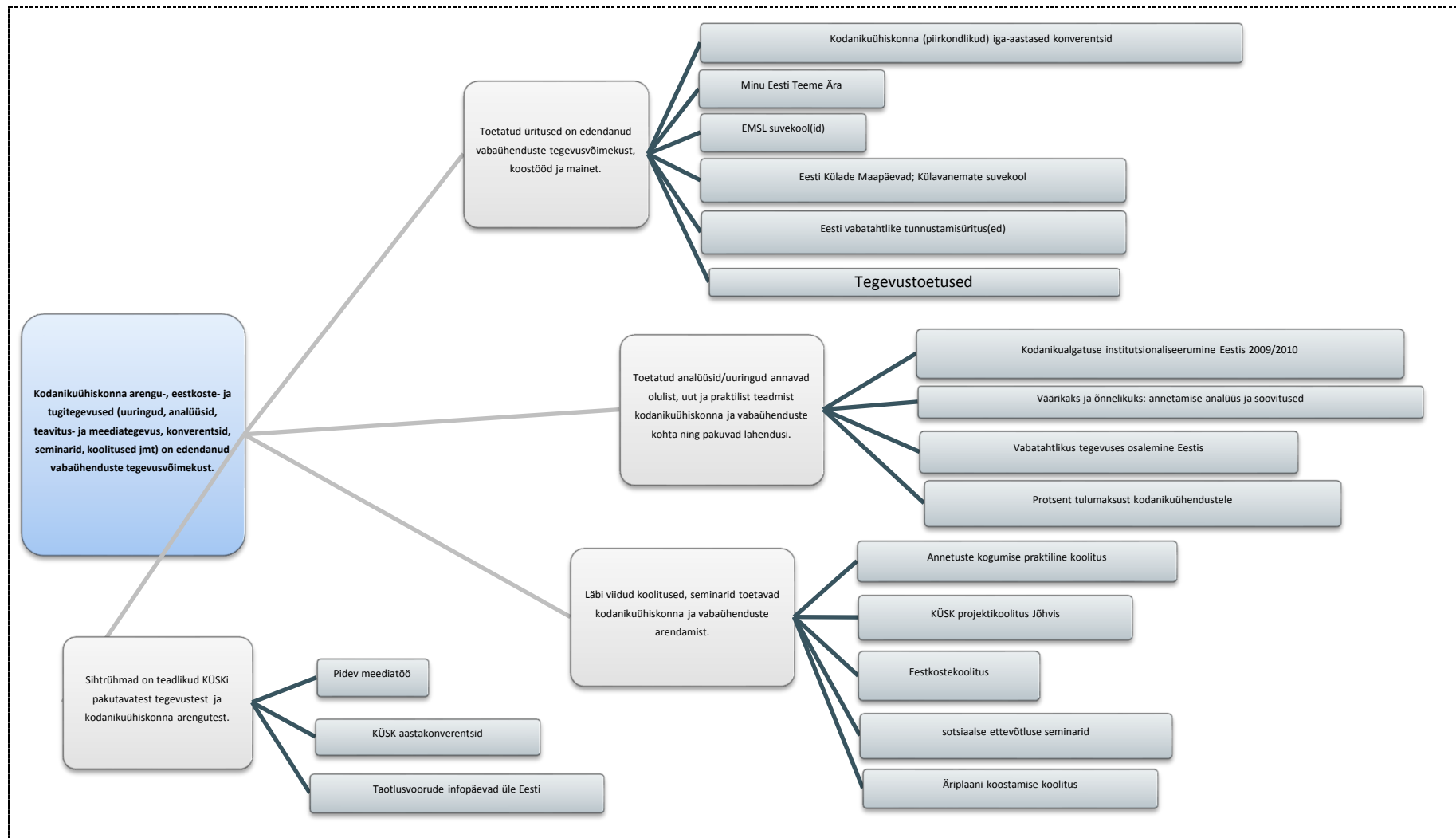
LISA 1. I otsese eesmärgi tulemused ja tegevused



Lisa 2. II otsese eesmärgi tulemused ja tegevused



Lisa 3. III otsese eesmärgi tegevused ja tulemused



Lisa 4. Loogiline raammatriks KÜSK mõju edasiseks hindamiseks

SEKKUMIS- LOOGIKA	KIRJELDUS	SAAVUTAMISE INDIKAATORID	KONTROLLI MEETODID
Üldine eesmärk	Aidata organisatsioonide, uuenduslike ideede ja tegevuste rahastamise kaudu kaasa Eesti vabaühenduste tegevusvõimekuse suurendamisele, kodanikuaktiivsust soodustava keskkonna ja kodanikuühiskonna kujundamisele (KÜSK missioon).	<ol style="list-style-type: none"> 1. Kodanikuaktiivsus: <ol style="list-style-type: none"> 1.1. Elanikkonna mitteinstitutionaalse ühiskondlik-poliitilise osaluse määr (sh spetsiifilised küsimused poliitikutega ühenduse võtmise kohta, petitsioonide allkirjastamise kohta jne); 1.2. Valimisaktiivsus riigikogu ja KOV volikogude valimistel. 2. Kodanikuühiskond: <ol style="list-style-type: none"> 2.1. Tegutsevate ehk majandusaasta aruandeid esitavate vabaühenduste arv ja selle muutus; 2.2. Vabaühenduste elujõulisus; 2.3. Avalikkuse usaldus kodanikeühenduste ja sotsiaalsete liikumiste suhtes. 3. Rahulolu KÜSKiga: <ol style="list-style-type: none"> 3.1. Ühenduste rahulolu KÜSKi erinevate tegevustega; 3.2. KÜSKi maine ühenduste silmis. 	<ol style="list-style-type: none"> 1. Kodanikuaktiivsus: <ol style="list-style-type: none"> 1.1. Euroopa sotsiaaluuring. 1.2. Vabariigi Valimiskomisjon. 2. Kodanikuühiskond: <ol style="list-style-type: none"> 2.1. MTÜ ja SA register (SiMi kaudu); 2.2. USAID indeks; 2.3. USAID alamindeks/Meema uuring 3. KÜSK küsitlus.
Otsesed eesmärgid	Eesmärk 1: Vabaühendused on nii üleriigiliselt kui ka piirkondades tegevus- ja koostöövõimelised	<ol style="list-style-type: none"> 1. Kolmandas sektoris töötavate inimeste arv, sh: <ol style="list-style-type: none"> 1.1. Vabaühenduste palgaliste töötajate aasta keskmine arv; 1.2. Kolmandas sektoris töötavate inimeste osakaal kogu elanikkonnast; 1.3. Palgalisi töötajaid kasutavate vabaühenduste arv/osakaal kõigist vabaühendustest; 1.4. Vabaühenduste poolt tasutud sotsiaalmaks((u) osakaal riigi SKPs). 2. Vabaühendustesse ja seltsidesse (va korteriühistud, ametiühingud, erakonnad) kuuluvate inimeste arv, sh: <ol style="list-style-type: none"> 2.1. Vabaühenduste liikmete keskmine arv (mediaan), sh aktiivsete liikmete arv; 2.2. Vabaühendustesse kuuluvate inimeste osakaal kogu elanikkonnast. 3. Vabatahtlikku tööd tegevate inimeste arv/osakaal kogu elanikkonnast; 	<ol style="list-style-type: none"> 1. Töötajad: <ol style="list-style-type: none"> 1.1. MTÜ ja SA register (SiMi kaudu); 1.2. MTÜ ja SA register (SiMi kaudu), Statistikaamet; 1.3. MTÜ ja SA register (SiMi kaudu) 1.4. Maksukohustuslaste register (Statistikaameti kaudu). 2. Liikmed: <ol style="list-style-type: none"> 2.1. MTÜ ja SA register (SiMi kaudu)/KUAK 3. Statistikaameti Rahvastiku ajakasutuse uuring/Euroopa

		4. Vabaühenduste eelarvete (majandusaasta jooksul tehtud kulutused majandusaasta aruannete põhjal) suurus.	Sotsiaaluuring; 4. MTÜ ja SA register (SiMi kaudu).
	Eesmärk 2: Kodanikuühiskonna uuenduslikud ideed on toetatud ja rakendanud ning Eesti kodanikuühendused on rahvusvahelistunud.	1. Aasta jooksul lisandunud uute liikmete arv ja osakaal. 2. EL programmide ja muust välisrahastusest tulu teeninud ühenduste osakaal 3. Välisrahastuse osakaal ühenduste eelarvetes	1. KÜSK küsitlus 2. KUAK; 3. KUAK.
	Eesmärk 3: Kodanikuühiskonna arengu- ja tugitegevused (uuringud, analüüsid, teavitus- ja meediatgevus, konverentsid, seminarid, koolitused jmt) on edendanud kodanikuaktiivsust ja loonud vabaühenduste tegevuseks soodsa keskkonna.	1. Ühenduste teadlikkus KÜSKi tegevustest; 2. Ühenduste hinnang KÜSKi erinevate tegevuste vajalikkusele ühendustele soodsa tegevuskeskkonna loomisel; 3. Ühenduste hinnang nende tegevuskeskkonnale Eestis.	1. KUAK; 2. KÜSK küsitlus; 3. KÜSK küsitlus.
Tulemused	1.1. Kohaliku demokraatia, kodanikuaktiivsuse ja kaasamise arengu toetamine	1.1. Kodanikuühenduste kaasatus: 1.1.1. Ühenduse kaasamise sagedus KOV tasandi poliitika kujundamise protsessi palvega esitada oma seisukoht/valdkondliku poliitika kujundamises või edendamises osalemine; 1.1.2. Kodanikeühenduste hinnang oma mõjule poliitikakujundamisel kohalikul tasandil; 1.1.3. Kohaliku omavalitsusega koostööd tegevate ühenduste osakaal kõigist ühendustest; 1.1.4. Küla- ja kogukonnaseltside arv.	1.1. Kodanikuühenduste kaasatus: 1.1.1. KUAK; 1.1.2. Uuring: Suutlik Sektor/KÜSK küsitlus 1.1.3. KUAK; 1.1.4. Leader, MTÜ kodukant.
	1.2. Vabaühenduste avaliku sektoriga koostöövõimekuse kasv (sh eestkostevõimekus)	1.2. Koostöövõimekus: 1.2.1. Avaliku sektori asutustega koostööd tegevate ühenduste osakaal; 1.2.2. Ühenduste kaasatus poliitika kujundamise protsessi palvega esitada oma seisukoht/ valdkondliku poliitika kujundamises või edendamises osalemine; 1.2.3. Kodanikeühenduste hinnang oma mõjule poliitikakujundamisel; 1.2.4. Avalike teenistujate hinnang mittetulundusühendustega tehtud koostöö tulemuslikkusele; 1.2.5. Koostöövormide mitmekesisus - Ühenduste osakaal (%), kes on viimase aasta jooksul teinud koostööd kahel või enamal viisil (ühisprojektide läbiviimine, toetuse saamine, info küsimine, info andmine, ühiste seisukohtade kujundamine, tasustatud teenuste osutamine, tasustavate teenuste tellimine, uute algatuste	1.2. Koostöövõimekus: 1.2.1. KUAK; 1.2.2. KUAK; 1.2.3. Uuring: Suutlik Sektor/KÜSK küsitlus; 1.2.4. Küsitlus avalike teenistujate hulgas; 1.2.5. KUAK; 1.2.6. KÜSK küsitlus; 1.2.7. KUAK/MTÜ ja SA register (kui vastav tegevusala lisatakse EMTAKi klassifikaatorisse).

		väljatöötamine, õigusloomeprotsessis osalemine, partnerluslepingu olemasolu); 1.2.6. Vabaühendusel partnerite arv avaliku sektori asutuste hulgas; 1.2.7. Valdkondlike eestkoste- või katuseorganisatsioonide arv/osakaal.	
	1.3. Vabaühenduste poolt teenuste pakkumise, sotsiaalse ettevõtluse ja nende omatulu teenimise võimekuse toetamine	1.3. Teenuste pakkumine/omatulu teenimine: 1.3.1. Avalikule sektorile teenuste osutamise tulu teeninud ühenduste osakaal; 1.3.2. (Avalike) teenuste osutamisest teenitud omatulu osakaal ühenduste tuludes.	1.3. Teenuste pakkumine/omatulu teenimine: 1.3.1. KUAK; 1.3.2. KUAK/MTÜ ja SA register (SiMi kaudu).
	1.4. Vabaühenduste annetuste kogumise ja vabatahtlike kaasamise võime suurendamine/kasv	1.4. Annetuste kogumine ja vabatahtlike kaasamine: 1.4.1. Organisatsioonide osakaal, kes on saanud vabatahtlikke annetusi möödunud aasta jooksul; 1.4.2. Ühendustele tehtavate annetuste maht; 1.4.3. Annetajate osakaal elanikkonnas; 1.4.4. Ühenduste osakaal, kes on väljastpoolt organisatsiooni kaasanud vabatahtlikke (st inimesi, kes panustavad organisatsiooni hüvanguks, selle eest töötasu saamata).	1.4.1. - 1.4.2. Maksukohustuslaste register (Statistikaameti kaudu)/MTÜ ja SA register; 1.4.3. Maksukohustuslaste register (Statistikaameti kaudu); 1.4.4. KUAK.
	1.5. Vabaühenduste omavahelise koostöövõimekuse suurenemine.	1.5.1. Vabaühenduste koostööpartnerite arv vabaühenduste hulgas; 1.5.2. Regulaarseid koostöösuhteid omavate ühenduste arv/osakaal; 1.5.3. Ühenduste kuuluvus katuseorganisatsioonidesse.	1.5.1. KÜSK küsitlus 1.5.2. KUAK; 1.5.3. KUAK.
	1.6. Vabaühenduste projektikirjutamise ja -juhtimise suutlikkuse kasv	1.6.1. Taotlusvoorudes esitatud taotluste kvaliteet	1.6.1. KÜSKi andmed.
	2.1. Uudseid ideid ja uuenduslikke lähenemisi ning lahendusi pakkuvate kodanikualgatuste toetamine	2.1.1. Positiivse eksperthinnangu saanud heade ideede projektitaotluste osakaal kõigist nõukogu poolt toetatud ideede hulgas; 2.1.2. Ühenduste hinnang selle kohta, kas nende uued ideed ja uuenduslikud lähenemised on toetatud.	2.1.1. KÜSK andmed; 2.1.2. KÜSK küsitlus.

	2.2. Eesti kodanikuühenduste rahvusvahelise tegevuse ulatuse suurendamise toetamine	2.2.1 Välisvahenditest toetatavate rahvusvaheliste koostööprojektide arv ja nendes osalenud vabaühenduste arv, mis arenesid välja reisisoetuse eraldamisest töökoosolekul osalemiseks; 2.2.2. Rahvusvahelistes koostöövõrgustikes või katuseorganisatsioonides osalevate vabaühenduste osakaal; 2.2.3. Välisekspertide visiitide arv Eestisse; 2.2.4. Eesti esindajate väliskonverentsidel (töötubades, projektikohtumistel) osalemistearv.	2.2.1. KÜSK andmed; 2.2.2. KUAK; 2.2.3. KÜSK andmed; 2.2.4. KÜSK andmed.
	3.1. Toetatud üritused on edendanud vabaühenduste tegevusvõimekust, koostööd ja mainet;	3.1.1. Indikaatorid kattuvad I strateegilise eesmärgi indikaatoritega	Vt I strateegilise eesmärgi indikaatoreid.
	3.2. Läbi viidud analüüsid ja uuringud annavad olulist uut ja praktilist teadmist kodanikuühiskonna ja vabaühenduste kohta;	3.2.1. Ühenduste hinnang uuringute vajalikkuse ja asjakohasuse kohta; 3.2.2. Uuringute allalaadimiste/vaatamiste arv KÜSKi kodulehel	3.2.1. KÜSK küsitlus; 3.2.2. KÜSKi andmed
	3.3. Läbi viidud koolitused, seminarid toetavad kodanikuühiskonna ja vabaühenduste arendamist.	3.3.1. Projektikoolitustel/infopäevadel osalenud ühenduste edukus toetuse saamisel 3.3.2. Koolitustel osalenute hinnang koolitusele.	3.3.1. KÜSKi andmed; 3.3.2. Koolituse tagasisidelehed.
	3.4. Sihtrühmad on teadlikud KÜSKi pakutavatest tegevustest ja kodanikuühiskonna arengutest.	3.4.1. Ühenduste teadlikkus KÜSK tegevustest	3.4.1. KÜSKi küsitlus ühenduste hulgas